



MARQUE: LOGITECH

REFERENCE: Z506 CONT

CODIC: 1270249



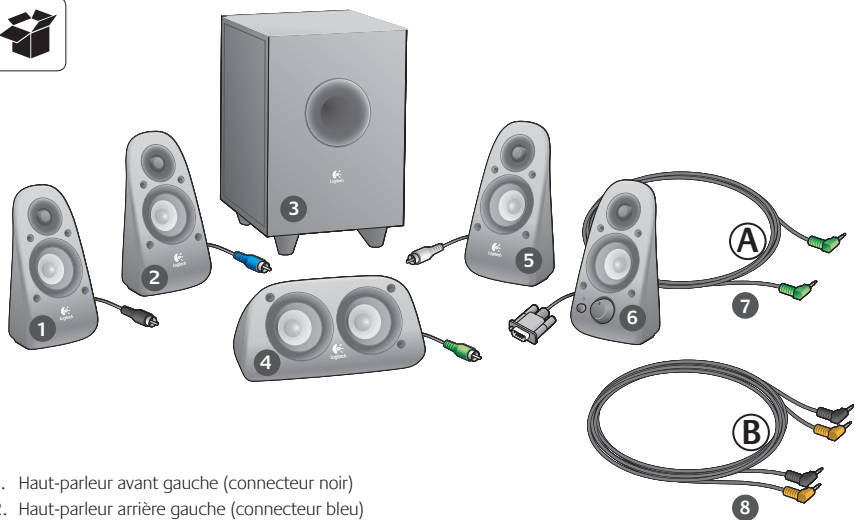


## LA CONNECTIQUE



Getting started with  
Logitech® Surround Sound  
Speakers Z506

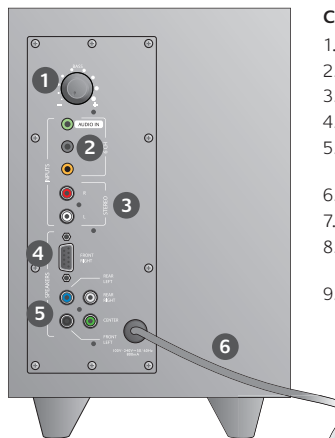




1. Haut-parleur avant gauche (connecteur noir)
2. Haut-parleur arrière gauche (connecteur bleu)
3. Subwoofer
4. Haut-parleur central (connecteur vert)
5. Haut-parleur arrière droit (connecteur gris)
6. Haut-parleur avant droit (connecteur DB-9)
7. Câble audio IN (câble A)
8. Câbles de la carte son (câbles B)
9. Documentation du produit



1

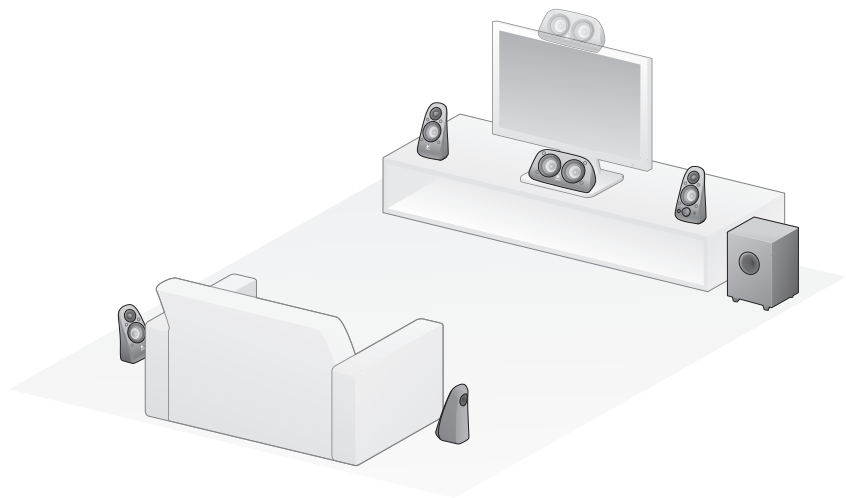


### Connexions/contrôles

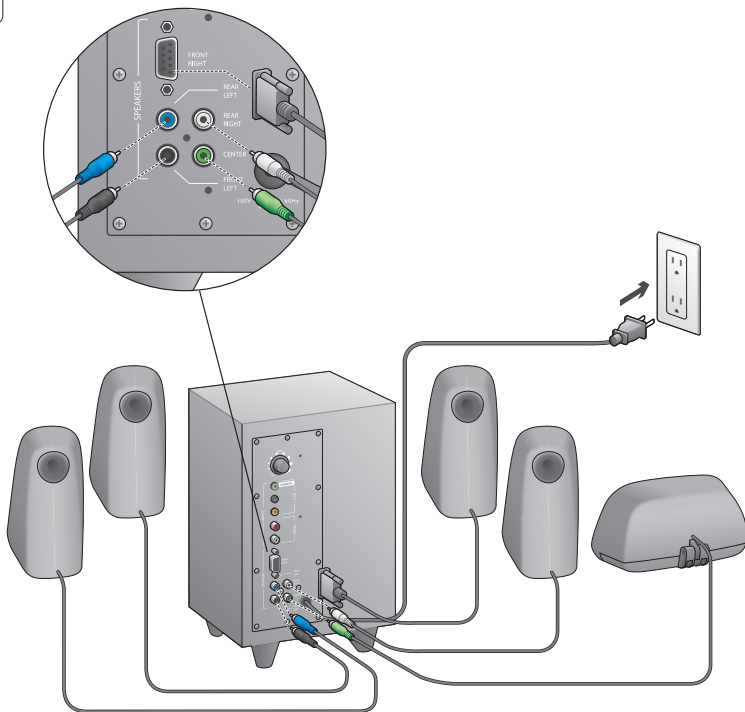
1. Niveau des graves
2. Prises d'entrée de la source audio (verte, noire, orange)
3. Prises d'entrée de la source audio (blanche, rouge)
4. Port du haut-parleur avant droit (RS-232)
5. Prises des haut-parleurs (avant gauche = noire, arrière gauche = bleue, central = verte, arrière droit = blanche)
6. Cordon d'alimentation
7. Bouton de marche/arrêt
8. Bouton de réglage du volume principal: pour la configuration, tournez le bouton complètement sur la gauche.
9. Prise pour casque 3,5 mm: connectez un casque optionnel (les haut-parleurs se mettent automatiquement en sourdine) et ajustez le volume du casque en utilisant le bouton de volume principal.



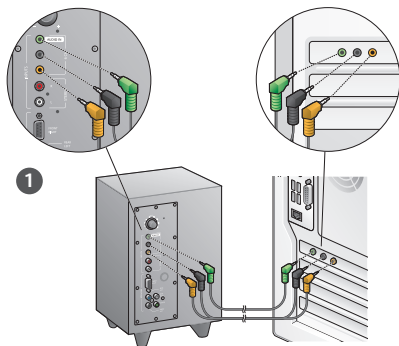
2



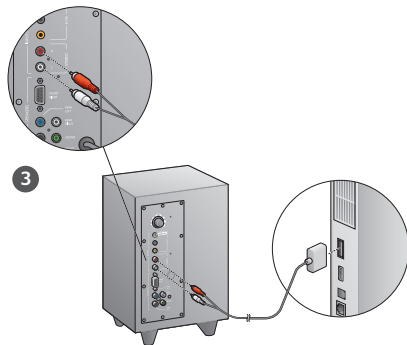
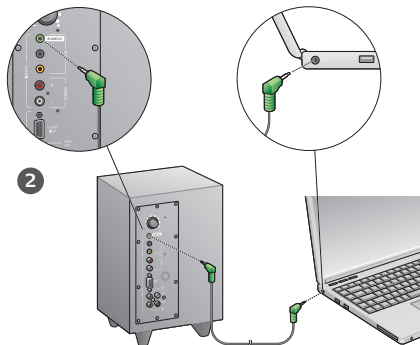
3



4



1. Connexion de la carte son (son surround 5.1): utilisez à la fois les câbles A et B.
2. Connexion stéréo: utilisez le câble A pour la connexion aux ordinateurs portables, aux lecteurs MP3 et aux ordinateurs de bureau équipés de cartes son stéréo.
3. Connexion de la console de jeu: utilisez des câbles stéréo RCA (non inclus).





## 5

**Mettez le système sous tension et lancez le dispositif multimédia.**

- Activez le système de haut-parleurs.
- Réglez le bouton du volume sur 9h pour commencer et ajustez ensuite si besoin.
- Réglez le bouton du niveau des graves sur midi et ajustez ensuite si besoin.
- Activez la source (ordinateur de bureau, ordinateur portable, lecteur MP3 ou console de jeu/TV) et lancez le dispositif multimédia.



## Aide à la configuration

### Le système de haut-parleurs ne s'allume pas?

- Appuyez sur le bouton d'alimentation situé sur le haut-parleur avant droit. Le témoin situé au-dessus du bouton d'alimentation doit s'allumer.
- Vérifiez la connexion RS-232 entre le haut-parleur avant droit et l'arrière du subwoofer.
- Branchez le subwoofer sur une autre prise de courant.
- Si vous utilisez une multiprise ou un parasurtenseur, vérifiez les connexions et rebranchez le dispositif si besoin.
- Le disjoncteur contrôlant l'alimentation de la prise s'est-il déclenché? Si vous avez accès à votre boîte de raccordement, vérifiez si le courant n'a pas disjoncté, ou faites appel à un électricien.

### L'un des haut-parleurs, ou plusieurs, n'émettent aucun son?

- Réglez le bouton de volume du haut-parleur avant droit sur midi.
- Si des casques sont connectés au haut-parleur avant droit, déconnectez-les. Le système de haut-parleurs n'émet pas de son lorsque des écouteurs sont branchés.
- Vérifiez toutes les connexions du haut-parleur. Assurez-vous que le haut-parleur avant gauche est branché dans la prise RCA noire à l'arrière du subwoofer. Reportez-vous à l'étape 3 des instructions de **Tous les connecteurs de câbles du haut-parleur** doivent être correctement placés dans leurs prises de sorties respectives à l'arrière du subwoofer. Les connecteurs de câbles et leurs prises respectives sur le subwoofer disposent d'un code de couleur pour simplifier la connexion.
- Vérifiez la connexion de la source audio d'entrée (reportez-vous à l'étape 4 des instructions de configuration):

**Connexion de la carte son** (son surround 5.1): utilisez à la fois les câbles A et B. La carte son de votre ordinateur doit être compatible 5.1 et doit disposer de prises de sortie verte, noire et orange ou de prises équivalentes.

**Connexion stéréo:** utilisez le câble A pour la connexion aux ordinateurs portables, aux lecteurs MP3 et aux ordinateurs de bureau équipés de cartes son stéréo. Pour un ordinateur de bureau/portable, connectez le câble à la sortie de niveau de ligne, de haut-parleurs ou de casque. Connectez l'autre extrémité du câble à la prise d'entrée verte située à l'arrière du subwoofer.

**Connexion de la console de jeu:** utilisez des câbles stéréo RCA (non inclus). Connectez les câbles RCA aux prises d'entrée RCA rouge et blanche situées à l'arrière du subwoofer.

- Si vous utilisez un ordinateur, vérifiez les contrôles de volume/balance de votre application multimédia et de votre système d'exploitation. Pour plus d'informations, consultez la rubrique **d'exploitation**.
- Pour une console de jeu PS3, vérifiez les paramètres de sortie. Pour plus d'informations, consultez la rubrique **paramètres de sortie audio pour une console de jeu PS3**.
- Quittez et redémarrez votre application multimédia (ordinateur/console de jeu).
- Connectez les haut-parleurs à une source audio différente (un lecteur MP3 par exemple). Si ils fonctionnent, il se peut que la carte son de votre ordinateur (ou de votre console de jeu) soit à l'origine du problème.

### Vérification des contrôles de volume/balance de votre système d'exploitation

- Windows® XP:** sélectionnez **Démarrer/Panneau de configuration/Sons et périphériques audio/onglet Audio**. Spécifiez la carte son comme dispositif de lecture des sons. Ajustez le curseur de **Volume** dans l'onglet Volume. Ne sélectionnez pas l'option Muet.
- Windows® Vista et Windows® 7:** sélectionnez **Démarrer/Panneau de configuration/Sons/onglet Périphériques de lecture**. Spécifiez la carte son comme dispositif de lecture des sons. Vérifiez que l'icône du haut-parleur n'est pas mise en sourdine.
- Mac OS® X:** ouvrez **Préférences Système** et sélectionnez l'onglet **Sortie Audio**. Définissez la carte son comme périphérique de sortie et réglez le niveau du volume de sortie à l'aide du curseur. Vérifiez que l'option Muet n'est pas sélectionnée.

### Vérification des paramètres de sortie audio pour une console de jeu PS3

- Avec une console PS3, utilisez un gamepad et la XrossMediaBar (XMB) pour spécifier les paramètres de sortie audio.
- Sélectionnez **Paramètres son/Paramètres de sortie audio/Connecteur d'entrée audio**. Sélectionnez l'image montrant les câbles stéréo RCA rouge et blanc. Quittez la fenêtre des paramètres son et XMB.
- Pour plus d'informations, consultez la documentation de la console de jeu PS3.

## Qu'en pensez-vous?

Prenez quelques minutes pour nous faire part de vos commentaires.  
Vous venez d'acheter ce produit et nous vous en félicitons.\*



The image shows a screenshot of a web-based customer survey form for Logitech. The form is titled "Customer Survey" and includes the Logitech logo. The instructions read: "Here's your chance. Tell us what you like and what we can improve. Be honest. What you think is directly linked to what we do." The form contains several sections: "Location" with a "Click to Select" dropdown; "Product category" with a "Click to Select" dropdown; "Product" with a "Select a product family above before proceed" dropdown; "You've owned your product for" with a "Click to Select" dropdown; and a Likert scale question: "How likely are you to recommend this product to your friends, colleagues or family?" with options from "Not at all likely" (0) to "Extremely likely" (10). A "Next" button is located at the bottom right of the scale. At the bottom of the form, there are links for "Terms of Use", "Privacy + Security", and "Subscribe", along with the copyright notice "Copyright © 2009 Logitech. All rights reserved." and a page indicator "1 of 2".

[www.logitech.com/jthink](http://www.logitech.com/jthink)

\* L'exemple d'enquête clientèle présenté ici est en anglais. Logitech dispose d'un site Web en plusieurs langues.



[www.logitech.com](http://www.logitech.com)

© 2010 Logitech. All rights reserved. Logitech, the Logitech logo, and other Logitech marks are owned by Logitech and may be registered. Microsoft, Windows Vista, Windows, Xbox 360, and the Windows logo are trademarks of the Microsoft group of companies. Mac and the Mac logo are trademarks of Apple Inc., registered in the U.S. and other countries. "PLAYSTATION," "PlayStation," and "PS3" are registered trademarks of Sony Computer Entertainment Inc. All other trademarks are the property of their respective owners. Logitech assumes no responsibility for any errors that may appear in this manual. Information contained herein is subject to change without notice.

**620-002650.005**