



MARQUE: KENWOOD

REFERENCE: BLP900BK

CODIC: 4248856



NOTICE

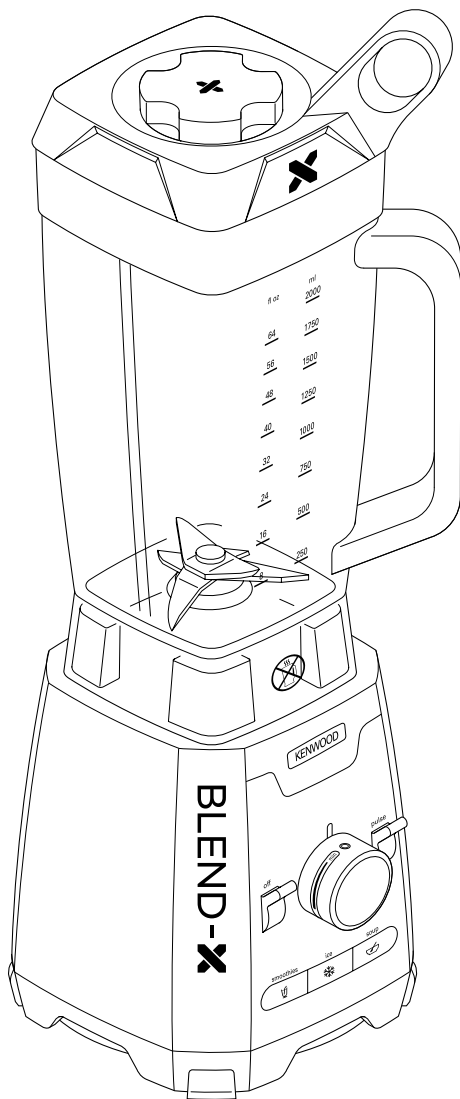


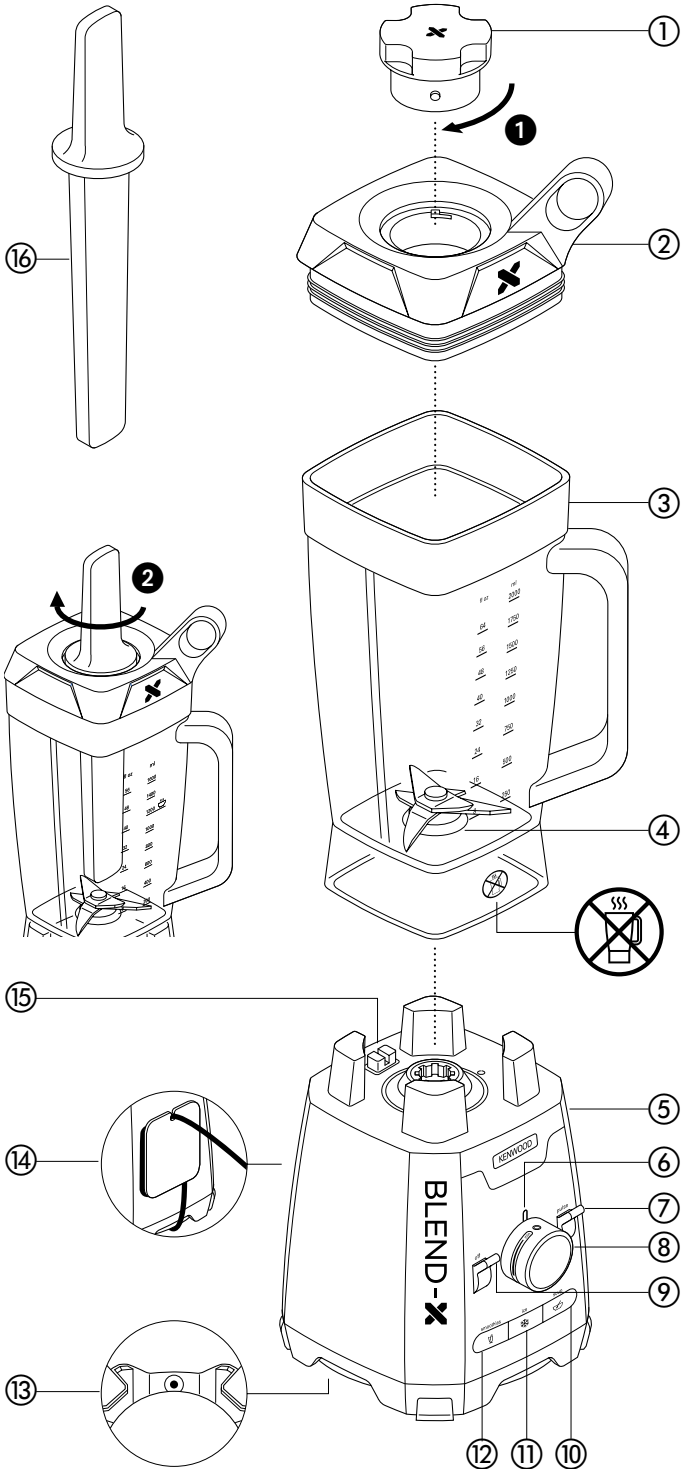
KENWOOD

BLEND-X

TYPE BLP90

instructions





①

②

③

④

⑤

⑥

⑦

⑧

⑨

⑩

⑪

⑫

⑬

⑭

⑮

⑯

⑰

⑱


⑲

⑳

Français

Avant de lire, veuillez déplier la première page contenant les illustrations

sécurité

- Lisez et conservez soigneusement ces instructions pour pouvoir vous y référer ultérieurement.
- Retirez tous les éléments d'emballage et les étiquettes.
- Si le cordon est endommagé, il doit être remplacé, pour des raisons de sécurité, par Kenwood ou par un réparateur agréé Kenwood.
-  **VEUILLEZ NE PAS MIXER les ingrédients chauds.**
- **RISQUE DE BRÛLURE :** laissez les ingrédients chauds refroidir à température ambiante avant de les verser dans le gobelet ou de les mixer.
- Éteignez et débranchez l'appareil :
 - avant d'adapter ou de retirer des éléments ;
 - lorsqu'il n'est pas utilisé ;
 - avant le nettoyage.
- Débranchez toujours l'appareil avant d'introduire vos mains ou un ustensile dans le gobelet.
- Manipulez toujours les lames avec précaution et évitez de toucher les bords tranchants des lames en les nettoyant.
- Ne laissez jamais le bloc-moteur, le cordon d'alimentation ou la prise électrique se mouiller.
- N'utilisez jamais un appareil endommagé. Faites-le vérifier ou réparer : voir « service après-vente ».

- N'utilisez jamais un accessoire non adapté à cet appareil.
- Ne laissez jamais l'appareil sans surveillance lorsqu'il fonctionne.
- Lorsque vous retirez le blender du bloc-moteur, attendez que les lames soient complètement arrêtées.
- Ne faites jamais fonctionner le blender à vide.
- Ne mixez jamais plus que la capacité maximale indiquée dans le tableau des utilisations recommandées.
- Pour garantir la longévité de votre blender, ne le faites pas fonctionner pendant plus de 3 minutes en continu. Si vous l'utilisez pendant de plus longues périodes, vous risquez d'endommager l'appareil.
- Ne faites fonctionner le blender que si le couvercle est en place.
- Le couvercle du blender doit être installé lorsque vous utilisez l'agitateur dans le gobelet.
- Utilisez l'agitateur ⑩ uniquement pour des ingrédients froids et pour éviter toute surchauffe, ne l'utilisez pas pendant plus de 60 secondes.
- Recettes pour smoothies – ne mixez jamais d'ingrédients surgelés qui ont formé une masse solide pendant la congélation. Brisez les ingrédients avant de les placer dans le gobelet.
- Ne mixez pas des épices dures telles que de la noix de muscade ou des tubercules car cela pourrait endommager la lame.
- N'utilisez pas le blender comme récipient de conservation des aliments. Gardez-le vide avant et après son utilisation.

- Utilisez toujours le blender sur une surface sûre, sèche et plane.
- Ne placez jamais cet appareil à proximité ou sur une plaque de cuisson électrique ou un brûleur à gaz. Veillez à ce qu'il ne puisse pas être en contact avec un appareil chaud.
- Les enfants doivent être sous supervision pour garantir qu'ils ne jouent pas avec l'appareil.
- Cet appareil ne doit pas être utilisé par des enfants.
- Veuillez garder l'appareil et le cordon hors de portée des enfants.
- Une mauvaise utilisation de votre blender peut provoquer des blessures.
- Les appareils peuvent être utilisés par des personnes dont les capacités physiques, sensorielles ou mentales sont diminuées, ou qui ne disposent pas des connaissances ou de l'expérience nécessaires, si elles ont été formées et encadrées pour l'utilisation des appareils, et si elles ont conscience des risques encourus.
- N'employez l'appareil qu'à la fin domestique prévue. Kenwood décline toute responsabilité dans les cas où l'appareil est utilisé incorrectement ou que les présentes instructions ne sont pas respectées.

avant de brancher l'appareil

- Assurez-vous que votre alimentation électrique corresponde à celle qui est indiquée sur la partie inférieure de votre appareil.
- Cet appareil est conforme au règlement 1935/2004 de la CE sur les matériaux et les articles destinés au contact alimentaire.

avant d'utiliser votre appareil Kenwood

- Lavez les pièces : voir «Entretien et nettoyage ».

légende

- ① bouchon de remplissage
- ② couvercle
- ③ gobelet
- ④ lames fixes
- ⑤ bloc-moteur
- ⑥ Voyant lumineux Sous tension
- ⑦ interrupteur « Pulse »
- ⑧ commande de vitesse variable
- ⑨ interrupteur ON/OFF (MARCHE/ ARRÊT)
- ⑩ bouton de programme soupe
- ⑪ bouton du programme spécial glace pilée
- ⑫ bouton de programme smoothies
- ⑬ bouton de réinitialisation de la protection de surcharge
- ⑭ enroulement du cordon
- ⑮ mécanisme de verrouillage
- ⑯ agitateur

utilisation de votre blender

- 1 Placez vos ingrédients dans le gobelet.
 - 2 Installez le bouchon de remplissage dans le couvercle et tournez-le dans le sens des aiguilles d'une montre pour le verrouiller ①.
 - 3 Installez le gobelet en appuyant jusqu'à ce qu'il soit solidement en place.
 - 4 Placez le blender sur le bloc moteur ⑤.
- **L'appareil ne fonctionnera pas si le blender n'est pas correctement installé.**

- 5 Branchez l'appareil et le voyant lumineux ⑥ reste éteint tant qu'il est en position OFF (ARRÊT) ou que le gobelet n'est pas installé.
- 6 Choisissez l'une des options suivantes et consultez le tableau des utilisations recommandées :
 - Boutons de programme - Basculez l'interrupteur ON/OFF (MARCHE/ ARRÊT) ⑨ vers le bas en position ON (MARCHE) et le voyant lumineux Sous tension ⑥ que les 3 boutons de programme s'allumeront. Appuyez sur le bouton de programme requis, les lumières des autres boutons s'éteindront et le programme démarrera. Le blender s'éteindra automatiquement une fois le temps du programme écoulé. Si vous souhaitez l'arrêter avant la fin du programme, appuyez à nouveau sur le bouton du programme sélectionné.
 - Sélectionnez manuellement une vitesse en tournant la commande de vitesse ⑧ jusqu'à ce que la vitesse requise soit atteinte. À la fin du mélange, replacez le contrôle de vitesse sur "O" avant de retirer le blender.
 - (P) Pulse – déclenche une action démarrer/arrêter pour le moteur. La fonction pulse agit tant que l'interrupteur est vers le bas.
 - **Ne retirez pas le gobelet tant que les lames ne sont pas à l'arrêt complet et que la commande de vitesse n'est pas sur la position "O".** Remarque : Si le blender est retiré du bloc-moteur tandis qu'une vitesse est sélectionnée, le voyant lumineux s'éteint et le moteur s'arrête. Lorsque le blender est remis en place sur le bloc-moteur, le voyant lumineux Sous tension clignote. Tournez la commande de vitesse sur 'O' avant de pouvoir actionner à nouveau le blender.
 - **Reportez-vous au chapitre sur les opérations de dépannage si vous rencontrez des problèmes concernant le fonctionnement du blender.**

pour utiliser l'agitateur

- 1 Mettez en place le couvercle sur le gobelet et retirez le bouchon de remplissage. **NE LAISSEZ PAS** l'agitateur dans le gobelet si le couvercle n'est pas installé.
- 2 Insérez l'agitateur et ⑩ faites-le tourner lentement dans le gobelet tandis que le moteur fonctionne ②.
- 3 Utilisez l'agitateur pour déplacer les ingrédients dans le gobelet et éviter ainsi toute obstruction pendant l'opération.

conseils

- Pour mélanger des ingrédients secs – coupez-les en morceaux, retirez le bouchon de remplissage, puis, l'appareil étant en marche, laissez-les tomber un par un. Laissez une main au-dessus de l'ouverture. Pour de meilleurs résultats, videz régulièrement.
- L'utilisation de l'appareil pour mixer des épices n'est pas recommandée. En effet, celles-ci pourraient endommager les pièces en plastique.
- Pour obtenir de meilleurs résultats ne le faites pas fonctionner pendant plus de 60 secondes. Si le blender fonctionne pendant plus longtemps la température des ingrédients risquerait d'augmenter.
- Lorsque vous préparez de la mayonnaise, placez tous les ingrédients, à l'exception de l'huile, dans le blender. Retirez le bouchon de remplissage. Puis, l'appareil étant en marche, ajoutez l'huile doucement par l'orifice du couvercle.
- Les mélanges épais, par exemple les beurres de noix et les sauces, devront peut-être être raclés. Si la consistance est difficile à mélanger, ajoutez du liquide et utilisez le l'agitateur.

Tableau des vitesses recommandées (Boutons des programmes)

Au cours du programme, vous remarquerez des variations de vitesse ; c'est normal




Bouton du programme	Utilisation / Produits alimentaires	Quantité maximale recommandée	Durée du programme
	Liquides froids Boissons et jus de fruit	2 litres	45 secs
	Milkshakes et boissons à base de lait	1,5 litre	
	Smoothies Insérez en premier les fruits frais et les ingrédients liquides (incluant yaourt, lait et jus de fruit). Puis ajoutez des glaçons ou des ingrédients congelés (incluant des fruits congelés, des glaçons ou de la crème glacée)	2 litres (1 litre de liquide)	
	Pour piler de la glace - Un changement automatique de la vitesse de la fonction Pulse se produit - ceci est normal.	200 g (10 glaçons)	30 secs
	Glaçons de jus de fruit		
	Soupes à base de bouillon	2 litres	30 secs
	Soupes à base de lait	1,5 litre	
	VEUILLEZ NE PAS MIXER les ingrédients chauds. RISQUE DE BRÛLURE : laissez les ingrédients chauds refroidir à température ambiante avant de les verser dans le gobelet ou de les mixer.		

Tableau des utilisations recommandées (Commande de vitesse variable)

Utilisation / Produits alimentaires	Quantité recommandée	Vitesse	Durée
Lait d'amande	150 g d'amandes 700 ml d'eau froide	Max	60 secs
Sauce à l'avocat	350 g yaourt 2 avocats mûrs	Max	25 secs
Houmous	400 g pois chiche	Max	30 à 60 secs Agitateur
Mayonnaise	3 œufs max	Max	60 secs
Compote de fruits	300 à 500g	Max	15 à 30 secs

nettoyage et entretien

- Éteignez, débranchez et démontez toujours l'appareil avant de le nettoyer.

Protection de surcharge

Votre blender est équipé d'un dispositif de protection de surcharge qui arrêtera le blender si l'unité est surchargée.

Si cela se produit, mettez-la hors tension, débranchez et retirez les ingrédients en excès du blender.

Laissez le blender à l'arrêt pendant quelques minutes.

Ensuite, appuyez sur le bouton de réinitialisation (13) situé sous le bloc-moteur.

bloc-moteur

- Nettoyez avec un linge humide, puis séchez.
- N'immergez pas le bloc-moteur dans l'eau.
- Rangez le cordon en excès autour du support (14) à l'arrière du bloc-moteur.

gobelet avec lames fixes

- 1 Remplissez d'eau tiède, installez le couvercle et le bouchon de remplissage, puis actionnez pendant 20 à 30 secondes.
 - 2 Videz puis rincez. S'il est nécessaire de procéder à un nettoyage plus complet, utilisez une brosse.
 - 3 Essuyez, puis laissez sécher à l'air libre.
- **Ne pas mettre le gobelet au lave-vaisselle.**

couvercle/bouchon de remplissage/agitateur

- Lavez à la main, puis séchez.
- **Ne mettre aucune des pièces dans le lave-vaisselle.**

service après-vente

- Si vous rencontrez des problèmes lors de l'utilisation de votre appareil, reportez-vous à la section « guide de dépannage » de ce manuel ou consultez la page www.kenwoodworld.com avant de contacter le service après-vente.

- N'oubliez pas que votre appareil est couvert par une garantie, qui respecte toutes les dispositions légales concernant les garanties existantes et les droits du consommateur dans le pays où vous avez acheté le produit.
- Si votre appareil Kenwood fonctionne mal ou si vous trouvez un quelconque défaut, veuillez l'envoyer ou l'apporter à un centre de réparation KENWOOD autorisé. Pour trouver des détails actualisés sur votre centre de réparation KENWOOD le plus proche, veuillez consulter www.kenwoodworld.com ou le site internet spécifique à votre pays.
- Conçu et développé par Kenwood au Royaume-Uni.
- Fabriqué en Chine.




AVERTISSEMENTS POUR L'ÉLIMINATION CORRECTE DU PRODUIT CONFORMÉMENT AUX TERMES DE LA DIRECTIVE EUROPÉENNE RELATIVE AUX DÉCHETS D'ÉQUIPEMENTS ÉLECTRIQUES ET ÉLECTRONIQUES (DEEE).

Au terme de son utilisation, le produit ne doit pas être éliminé avec les déchets urbains.

Le produit doit être remis à l'un des centres de collecte sélective prévus par l'administration communale ou auprès des revendeurs assurant ce service.

Éliminer séparément un appareil électroménager permet d'éviter les retombées négatives pour l'environnement et la santé dérivant d'une élimination incorrecte, et permet de récupérer les matériaux qui le composent dans le but d'une économie importante en termes d'énergie et de ressources. Pour rappeler l'obligation d'éliminer séparément les appareils électroménagers, le produit porte le symbole d'un caisson à ordures barré.

Guide de dépannage

Problème	Cause	Solution
Le blender ne fonctionne pas.	Pas d'alimentation / le témoin lumineux d'alimentation ne s'éclaire pas.	Vérifiez le branchement du blender.
Le voyant ne s'allume pas.	Le verrouillage n'est pas activé. Le gobelet n'est pas installé.	Vérifiez que le gobelet est correctement installé sur le bloc-moteur.
Le blender ne fonctionne pas alors que le voyant Sous tension est allumé.	Le gobelet est installé et l'interrupteur ON/OFF (MARCHE/ARRÊT) est en position ON (MARCHE) mais aucun programme ni vitesse n'est sélectionné.	Sélectionnez une vitesse manuellement ou appuyez sur le bouton de programme.
Le voyant Sous tension clignote.	Le gobelet est réinstallé tandis que la vitesse variable est sélectionnée.	Tournez la commande de vitesse en position 'O' et sélectionnez à nouveau une vitesse.
Le moteur s'arrête pendant le fonctionnement.	La protection de surcharge a fonctionné. Temps de fonctionnement excessif.	Éteignez, débranchez et retirez les ingrédients en excès du blender. Laissez le blender à l'arrêt pendant quelques minutes. Puis appuyez sur le bouton de réinitialisation  situé sous le bloc-moteur. Ne le faites pas fonctionner en continu pendant plus de 3 minutes.
Le résultat du mélange n'est pas satisfaisant.	Le mélange est trop sec et il s'est formé des grumeaux. Temps de traitement insuffisant. Mélange excessif.	Ajoutez du liquide. Utilisez le l'agitateur. Augmentez la vitesse ou la durée. Arrêtez le blender lorsque la consistance requise a été obtenue.
Ingrédients chauds dans le gobelet.	Le blender a fonctionné pendant plus de 60 secondes ce qui a provoqué une hausse de la température des ingrédients. Pas assez de liquide ajouté ou temps de traitement trop long.	Ne dépassez pas la durée de fonctionnement et arrêtez le blender lorsque la consistance requise a été obtenue. Ne dépassez pas le temps de fonctionnement recommandé et utilisez la vitesse correcte.
Si aucune des solutions présentées ci-dessus ne fonctionne, reportez-vous dès lors au chapitre "service après-vente".		