



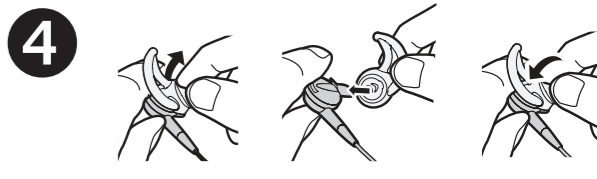
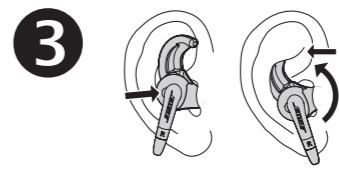
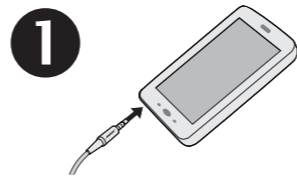
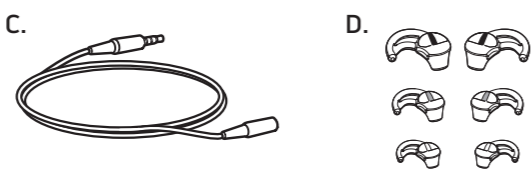
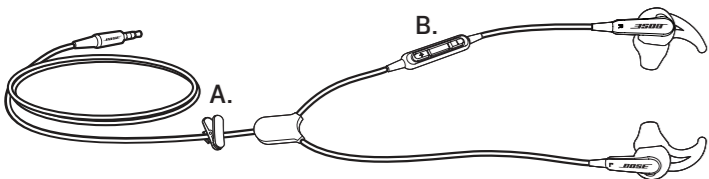
MARQUE: BOSE

REFERENCE: SOUNDSPORT GRi APPLE

CODiC: 4142551

NOTICE





Français

Lisez attentivement ce guide de démarrage rapide et conservez-le pour toute référence ultérieure.

Pour plus d'informations sur vos écouteurs, consultez la notice d'utilisation : <http://global.Bose.com>
Etats-Unis uniquement : <http://Owners.Bose.com/SoundSport>

AVERTISSEMENTS

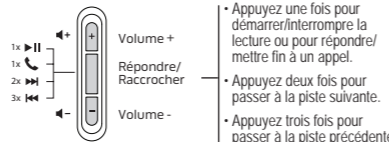
- Veillez à **NE PAS** utiliser vos écouteurs à un volume élevé pendant une période prolongée.
 - Pour éviter des dommages auditifs, utilisez le casque à un volume confortable, mais modéré.
 - Baissez le volume de l'appareil avant de placer le casque sur les oreilles, puis augmentez le volume progressivement jusqu'à ce que le niveau d'écoute vous convienne.
- Soyez vigilant et respectez la réglementation en vigueur concernant l'utilisation de casques et écouteurs avec des téléphones portables si vous utilisez les écouteurs pour passer ou recevoir des appels pendant que vous conduisez. Certaines juridictions imposent des limites spécifiques d'utilisation pendant la conduite, par exemple le port d'un seul écouteur. Veillez à **NE PAS** utiliser les écouteurs à d'autres fins lorsque vous conduisez.
- **Restez vigilant**, pensez à votre sécurité et à celle des autres lorsque vous utilisez le casque tout en exerçant une activité nécessitant votre attention, notamment lorsque vous circulez à vélo ou à pied sur ou à proximité d'une route transitée, d'un chantier, d'une voie de chemin de fer, etc. Réglez le casque ou réglez le volume pour être en mesure d'entendre les sons ambiants, y compris les klaxons, alarmes et signaux d'avertissement.
- Veillez à **NE PAS** utiliser les adaptateurs pour téléphone portable pour connecter vos écouteurs au système audio des cabines d'avions. Le dégagement de chaleur qui en résulterait est susceptible de provoquer des brûlures ou d'endommager les écouteurs.
- Si vous ressentez de la chaleur ou une perte de signal audio, retirez et déconnectez les écouteurs immédiatement.
- Veillez à **NE PAS** immerger vos écouteurs dans l'eau ou les exposer à l'eau pendant des périodes prolongées et à ne pas les porter pour pratiquer des sports aquatiques (natation, ski nautique, surf, etc.).
- **Ne placez PAS** d'objets enflammés, tels que des bougies allumées, sur ce produit.

- Certaines pièces présentent un risque de suffocation. Ne les laissez pas à la portée des enfants de moins de 3 ans.
- Ce produit contient des composants magnétiques. Contactez votre médecin pour toute question relative à l'effet de ces composants sur le fonctionnement d'un appareil médical implanté.
- Ce produit est conforme à toutes les directives de la Communauté européenne qui s'y appliquent. La déclaration complète de conformité est disponible à l'adresse www.Bose.com/compliance.
- Ce symbole signifie que le produit ne doit pas être jeté avec les déchets ménagers, mais doit être déposé dans un centre de collecte approprié pour recyclage. Une mise au rebut et un recyclage adéquats permettent de protéger les ressources naturelles, la santé humaine et l'environnement. Pour plus d'informations sur l'élimination et le recyclage de ce produit, contactez votre mairie, votre service de ramassage des ordures ou le magasin où vous avez acheté ce produit.

- A. Clip
- B. Microphone intégré et télécommande à 3 boutons
- C. Câble d'extension
- D. Embouts StayHear® : grands (noirs) ; moyens, installés, (gris) ; petits (blancs)
- E. Boîtier de transport

1 Raccordez les écouteurs au connecteur standard de 3,5 mm de votre appareil. **Remarque** : si vous avez besoin d'une longueur plus importante (par exemple pour une utilisation avec un tapis roulant ou un ordinateur), utilisez la rallonge fournie.

Les écouteurs sont dotés d'un microphone intégré et d'une télécommande à 3 boutons.



Remarque : il est possible que toutes les commandes ne fonctionnent pas sur certains appareils.

2 Chaque embout StayHear est marqué d'une lettre, L pour l'oreille gauche et R pour l'oreille droite. Veillez à bien fixer l'embout marqué L à l'écouteur de gauche et l'embout marqué R à l'écouteur de droite.

3 **Adaptation des écouteurs à l'oreille**
Les embouts StayHear permettent aux écouteurs de reposer dans le creux de l'oreille sans aucune gêne. L'ailette de l'embout s'adapte juste en dessous du rebord de l'oreille.

Pour déterminer si l'embout installé est de la taille adaptée :

1. Insérez légèrement l'écouteur dans le conduit auditif, suffisamment pour que le casque repose sur les oreilles.
2. Inclinez à nouveau le casque vers l'arrière et appuyez sur l'ailette de l'embout sous le rebord de l'oreille jusqu'à ce qu'elle se mette en place. Les embouts doivent reposer confortablement dans le creux de l'oreille.

4 **Changement de coussinets**
Sélectionnez le type et la taille d'embouts qui vous offrent le plus de confort et d'adaptation.

1. Décollez doucement les bords de l'embout moyen, en veillant à ne pas déchirer celui-ci. **ATTENTION** : pour éviter tout dommage, ne tirez pas sur l'ailette de l'embout StayHear.
2. Positionnez l'ouverture du nouvel embout sur la canule et la petite fente au-dessus de la crosse de celle-ci.
3. Insérez la base de l'embout autour de celle de l'écouteur jusqu'à ce que ce que l'embout soit bien fixé.

Son de qualité médiocre ou canal audio absent

- Vérifiez que le cordon est bien connecté à la prise casque de l'appareil. Vérifiez la bonne connexion du câble d'extension le cas échéant.
- Réglez les commandes des graves et des aigus du lecteur.
- Essayez d'utiliser un autre appareil compatible.

Le microphone ne fonctionne pas

- Vérifiez que vous utilisez un appareil compatible. Reportez-vous à la section « Conçu pour » ci-dessous.
- Vérifiez que le cordon est bien connecté à la prise casque de l'appareil.
- Vérifiez que l'ouverture du microphone à l'arrière du bouton Répondre/Raccrocher n'est pas bloquée.
- Essayez de passer un nouvel appel.
- **L'appareil ne réagit pas à la télécommande**
- Vérifiez que vous utilisez un appareil compatible.
- Vérifiez que le cordon est bien connecté à la prise casque de l'appareil.
- Pour les commandes à plusieurs pressions : variez la vitesse des pressions sur le bouton.
- Essayez d'utiliser un autre appareil compatible.

Reportez-vous à la notice d'utilisation complète, disponible sur notre site Web, pour toutes informations sur vos écouteurs, ses fonctions avancées, des suggestions supplémentaires de résolution des problèmes et des informations sur les accessoires et pièces de rechange. Pour obtenir une copie imprimée de la notice d'utilisation, consultez dans cette notice la liste des numéros de téléphone fournie.

1 iPhone 5s, iPhone 5c, iPhone 5, iPhone 4s, iPhone 4, iPhone 3GS, iPad Air, iPad mini avec écran Retina, iPad (3e et 4e générations), iPad mini, iPad 2, iPad, iPod touch (de la 2e à la 5e génération), iPod classic, iPod nano (de la 4e à la 7e génération) et iPod shuffle (de la 3e à la 4e génération).

iPad, iPhone, iPod, iPod classic, iPod nano, iPod shuffle, iPod touch et Retina sont des marques de commerce d'Apple Inc., déposées aux États-Unis et dans d'autres pays. iPad Air et iPad mini sont des marques de commerce d'Apple Inc. La marque de commerce « iPhone » est utilisée sous licence octroyée par Aliphone K.K.

Les expressions « Made for iPod », « Made for iPhone » et « Made for iPad » désignent un accessoire électronique conçu pour être connecté spécifiquement à un iPod, un iPhone ou un iPad respectivement, et qui a été certifié par son fabricant comme conforme aux standards de performances d'Apple. Apple n'est pas responsable du fonctionnement de cet appareil ni de sa conformité avec les normes de sécurité. Notez que l'utilisation de cet accessoire avec un iPod, iPhone ou iPad peut avoir une incidence sur ses fonctions de liaison sans fil.

Renseignements à conserver : Le numéro de série est indiqué sur la carte de garantie qui accompagne l'appareil.

Numéro de série : _____

Conservez votre facture. Enregistrez dès maintenant vos écouteurs. Pour ce faire, rendez-vous sur <http://global.Bose.com/register>

Les informations de garantie qui accompagnent ce produit ne s'appliquent ni en Australie ni en Nouvelle-Zélande. Consultez le site www.Bose.com.au/warranty ou www.Bose.co.nz/warranty pour plus de détails.

©2014 Bose Corporation. Toute reproduction, modification, distribution ou autre utilisation, même partielle, de ce document est interdite sans autorisation écrite préalable.