



MARQUE: PHILIPS
REFERENCE: HR1887/80
CODIC: 4357779



NOTICE
↓

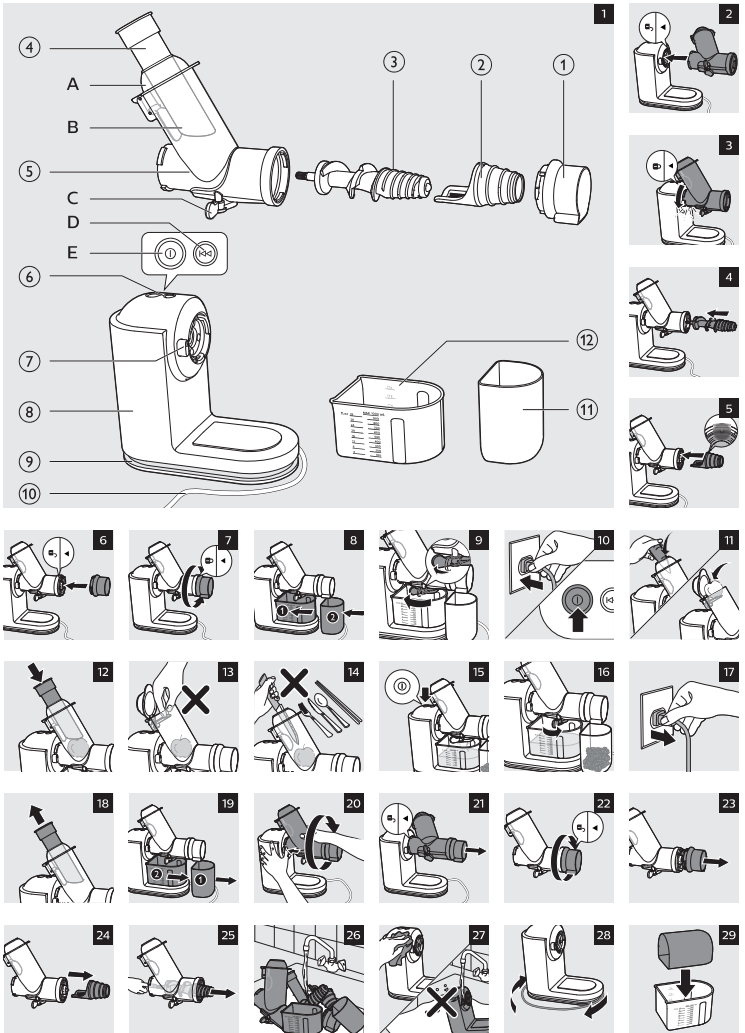


EN	User manual	FR	Mode d'emploi
DE	Benutzerhandbuch	SV	Användarhandbok
DA	Brugervejledning	NL	Gebruiksaanwijzing
EL	Εγχειρίδιο χρήσης	IT	Manuale utente
FI	Käyttöopas	PT	Manual do utilizador
ES	Manual del usuario	TR	Kullanım kılavuzu
NO	Brukerhåndbok		

Specifications are subject to change without notice
© 2017 Koninklijke Philips N.V.
All rights reserved.



4241 210 49451 A



Attention

- N'utilisez jamais d'accessoires ou de pièces d'un autre fabricant ou n'ayant pas été spécifiquement recommandés par Philips. L'utilisation de ce type d'accessoires ou de pièces entraîne l'annulation de la garantie.
- Placez toujours l'appareil sur une surface stable, plane et horizontale.
- N'utilisez pas l'appareil à l'extérieur.
- Évitez tout contact avec les pièces en mouvement.
- Avant de mettre l'appareil en marche, assurez-vous que tous les éléments sont correctement assemblés.
- Coupez les gros aliments en morceaux afin de pouvoir les introduire dans la cheminée de remplissage. Enlevez les noyaux, trognons, pépins et peaux épaisses des fruits ou légumes avant de les presser.
- N'exercez aucune pression sur le poussoir afin d'éviter toute détérioration.
- Les colorants alimentaires peuvent décolorer les pièces. Ce phénomène est tout à fait normal et n'affecte pas les performances de l'appareil.
- Pour optimiser la durée de vie de l'appareil, ne l'utilisez pas pendant plus de 20 minutes sans interruption.
- Cet appareil est doté d'une puce de protection intelligente et s'arrête automatiquement au bout de 20 minutes de fonctionnement sans interruption.
- Cet appareil intègre un système de protection. Lorsque la vis de pressage est bloquée, l'appareil s'arrête et émet quelques signaux sonores.
- Lorsque la vis de pressage est bloquée par les ingrédients, l'appareil passe automatiquement en fonction de marche arrière pour la débloquer, émet quelques signaux sonores et s'éteint. Appuyez sur le bouton marche/arrêt (⊙) pour remettre l'appareil en marche. Si l'appareil est toujours bloqué, éteignez-le, débranchez-le, démontez le système de pressage et nettoyez-le avant d'utiliser à nouveau l'appareil. Cela permet de protéger l'appareil.
- Pour éviter les dommages dus à une déformation par la chaleur, n'utilisez jamais un micro-ondes ou un stérilisateur pour nettoyer les composants.

Verrou de sécurité intégré

L'appareil est équipé d'un verrou de sécurité intégré. Grâce au verrou de sécurité sur l'unité principale, vous ne pouvez allumer l'appareil que si vous avez correctement placé l'unité de pressage sur l'unité principale.

Champs électromagnétiques (CEM)

Cet appareil Philips est conforme à toutes les normes et à tous les règlements applicables relatifs à l'exposition aux champs électromagnétiques.

Avant la première utilisation

Nettoyez soigneusement toutes les pièces amovibles de l'appareil avant la première utilisation (voir le chapitre « Nettoyage »).

Remarque :

- Séchez bien tous les éléments avant d'utiliser l'appareil.

Avant utilisation

Déroulez entièrement le cordon d'alimentation avant de brancher l'appareil.

- 1 Alignez la flèche (◀) de l'unité de pressage sur l'icône de déverrouillage (🔓) de l'unité principale, puis insérez l'unité de pressage dans l'unité principale. (Fig. 2)
- 2 Tournez l'unité de pressage dans le sens inverse des aiguilles d'une montre pour la fixer sur l'unité principale. Vous devriez entendre un « clic » lorsque l'unité de pressage est correctement fixée, et la flèche (◀) de l'unité de pressage devrait être alignée sur l'icône de verrouillage (🔒) de l'unité principale. (Fig. 3)
- 3 Pointez la vis de pressage dans le trou de l'unité principale et insérez-la complètement. (Fig. 4)

Remarque :

- Tournez légèrement la vis de pressage de sorte que vous puissiez facilement la pointer dans le trou de l'unité principale.
- 4 Alignez la rainure située sur le compartiment de pressage sur le bouton de l'unité de pressage, puis insérez complètement le compartiment de pressage. (Fig. 5)
- 5 Alignez la flèche (◀) de l'unité d'écoulement de la pulpe sur l'icône de déverrouillage (🔓) de l'unité de pressage (Fig. 6) et tournez-la dans le sens inverse des aiguilles d'une montre jusqu'à ce que la flèche (◀) pointe vers l'icône de verrouillage (🔒). (Fig. 7)
- 6 Faites glisser le pichet dans l'unité principale et placez le réservoir à pulpe sous l'unité d'écoulement de la pulpe. (Fig. 8)

Utilisation de l'appareil

- 1 Lavez les fruits et/ou les légumes. Au besoin, coupez-les en morceaux avant de les introduire dans la cheminée de remplissage.
Remarque :
 - Retirez les noyaux et la peau épaisse de certains fruits (orange ou grenade, par exemple).
- 2 Ouvrez le système anti-goutte. (Fig. 9)
- 3 Branchez la fiche sur la prise murale, puis appuyez sur le bouton marche/arrêt (⊙) pour mettre l'appareil sous tension. (Fig. 10)
- 4 Introduisez les ingrédients dans la cheminée de remplissage (Fig. 11) et pressez-le doucement vers la vis de pressage à l'aide du poussoir (Fig. 12).

Ne mettez jamais vos doigts ou tout objet dans la cheminée de remplissage ou l'unité de pressage. (Fig. 13/14)

Remarque :

- Insérez les petits ingrédients directement via le trou du couvercle de la cheminée de remplissage. Pour les ingrédients plus gros, ouvrez le couvercle de la cheminée de remplissage.
- N'exercez aucune pression sur le poussoir afin d'éviter toute détérioration.
- Durant l'utilisation, l'unité de pressage peut vibrer légèrement. Ce phénomène est normal.
- Durant l'utilisation, certains des ingrédients peuvent provoquer un grincement. Ce phénomène est normal.
- 5 Lorsque le jus ne s'écoule plus, éteignez l'appareil et patientez jusqu'à l'arrêt complet de la vis de pressage. (Fig. 15)
- 6 Pour empêcher l'écoulement de jus sur l'unité principale, fermez le système anti-goutte. (Fig. 16)

Conseil :

- Utilisez des fruits et des légumes frais, car ils contiennent plus de jus. L'extracteur de jus est particulièrement adapté à l'extraction de jus de pomme, de concombre, de carotte, d'opionard, de melon, de tomate, de grenade et d'orange.
- N'utilisez pas l'extracteur de jus pour la préparation de fruits ou légumes trop durs et/ou fibreux tels que la canne à sucre. Cet extracteur de jus ne convient pas non plus aux fruits très tendres et/ou amylacés, comme les bananes, les papayes, les avocats, les figues et les mangues.
- Vous n'avez pas besoin d'ôter les peaux ou écorces fines. Enlevez uniquement les peaux que vous ne mangerez pas, comme celles des oranges, ananas, kiwis, melons et betteraves non cuites.
- Si vous souhaitez presser des fruits contenant des noyaux, comme les pêches, les prunes ou les cerises, retirez les noyaux avant le pressage.
- Lorsque vous préparez un jus de pomme, n'oubliez pas que la consistance du jus dépend du type de pomme utilisée. Plus la pomme est juteuse, plus le jus est liquide. Choisissez donc le type de pomme en conséquence.
- Le jus de pomme brunit très rapidement. Pour ralentir ce processus, ajoutez quelques gouttes de jus de citron.
- Les agrumes peuvent aussi être préparés avec l'extracteur de jus. Retirez leur peau blanche car elle a un goût amer.
- Buvez le jus immédiatement après l'avoir extrait. S'il reste exposé à l'air un certain temps, le jus perd sa saveur et sa valeur nutritionnelle.

Nettoyage

- Il est plus facile de nettoyer l'appareil immédiatement après son utilisation.

N'utilisez jamais de tampons à récurer, de produits abrasifs ou de détergents agressifs tels que de l'alcool, de l'essence ou de l'acétone pour nettoyer l'appareil.

Remarque :

- Toutes les pièces amovibles peuvent être lavées au lave-vaisselle et l'eau du robinet en toute sécurité.

1 Mettez l'appareil hors tension et débranchez-le du secteur. (Fig. 17)

2 Retirez le poussoir de la cheminée de remplissage. (Fig. 18)

3 Retirez le pichet et le réservoir à pulpe. (Fig. 19)

4 Appuyez et maintenez enfoncé le bouton de déverrouillage et tournez l'unité de pressage dans le sens des aiguilles d'une montre jusqu'à ce que la flèche (◀) de l'unité de pressage soit alignée sur l'icône de déverrouillage (🔓) de l'unité principale (Fig. 20). Retirez l'unité de pressage de l'unité principale. (Fig. 21)

5 Tournez l'unité d'écoulement de la pulpe dans le sens des aiguilles d'une montre jusqu'à ce que la flèche (◀) sur l'unité d'écoulement de la pulpe pointe vers l'icône de déverrouillage (🔓) de l'unité de pressage (Fig. 22), puis retirez l'unité d'écoulement de la pulpe de l'unité de pressage (Fig. 23).

6 Retirez le compartiment de pressage. (Fig. 24)

7 Poussez la vis de pressage de l'autre extrémité de l'unité de pressage pour retirer la vis de pressage. (Fig. 25)

8 Nettoyez toutes les pièces amovibles sous le robinet. (Fig. 26)

9 Essayez l'extérieur de l'unité principale à l'aide d'un chiffon humide. (Fig. 27)

Rangement

1 Enroulez le cordon d'alimentation autour de son rangement à la base de l'unité principale (Fig. 28).

2 Vous pouvez ranger le réservoir à pulpe dans le pichet. (Fig. 29)

Recyclage

- Ce symbole signifie que ce produit ne doit pas être mis au rebut avec les ordures ménagères (2012/19/EU).
- Respectez les règles en vigueur dans votre pays pour les usages au rebut des produits électroniques et électroniques. Une mise au rebut correcte contribue à préserver l'environnement et la santé.

Commande d'accessoires

Pour acheter des accessoires ou des pièces de rechange, visitez le site Web www.shop.philips.com ou rendez-vous chez votre revendeur Philips. Vous pouvez également contacter le Service Consommateurs Philips de votre pays.

Garantie et assistance

Si vous avez besoin d'une assistance ou d'informations supplémentaires, consultez le site Web www.philips.com/support ou lisez le dépliant séparé sur la garantie internationale.

Dépannage

Ce chapitre présente les problèmes les plus courants que vous pouvez rencontrer avec votre appareil. Si vous ne parvenez pas à résoudre le problème à l'aide des informations ci-dessous, rendez-vous sur www.philips.com/support pour consulter les questions fréquemment posées, ou contactez le Service Consommateurs de votre pays.

Problème	Solution
L'appareil ne fonctionne pas.	Assurez-vous que la tension locale correspond à la tension indiquée sur le produit. Assurez-vous que le cordon d'alimentation est correctement branché. L'appareil est équipé d'un verrou de sécurité intégré au niveau de la base. Assurez-vous que l'unité de pressage est correctement fixée à l'unité principale, puis appuyez sur le bouton marche/arrêt (⊙).
L'unité de pressage ne peut pas être insérée dans l'unité principale.	Veillez à bien aligner la flèche (◀) de l'unité de pressage sur l'icône de déverrouillage (🔓) de l'unité principale avant d'insérer l'unité de pressage dans l'unité principale.
Une odeur désagréable se dégage de l'unité principale lors des premières utilisations.	Ce phénomène n'est pas inhabituel. Si l'odeur persiste après quelques utilisations, vérifiez les quantités de fruits/légumes que vous utilisez ainsi que la durée d'utilisation.
Le jus ne s'écoule pas du bec verseur.	Ouvrez le système stop-goutte pour laisser le jus s'écouler.
La vis de pressage est bloquée par les ingrédients.	L'appareil passe automatiquement en fonction de marche arrière pour la débloquer, émet quelques signaux sonores et s'éteint. Appuyez sur le bouton marche/arrêt (⊙) pour remettre l'appareil en marche. Si l'appareil est toujours bloqué, éteignez-le, débranchez-le, démontez le système de pressage et nettoyez-le avant d'utiliser à nouveau l'appareil.
L'appareil s'arrête en cours d'utilisation.	Vous avez utilisé l'appareil pendant plus de 20 minutes sans interruption. Débranchez l'appareil et patientez pendant environ 30 minutes ou jusqu'à refroidissement complet avant de l'utiliser à nouveau.
Impossible de retirer l'unité de pressage de l'unité principale.	Maintenez enfoncé le bouton de déverrouillage et tournez simultanément l'unité de pressage dans le sens des aiguilles d'une montre pour l'enlever.
Impossible de retirer l'unité d'écoulement de la pulpe après utilisation.	Appuyez et maintenez enfoncé le bouton de fonctionnement en sens inverse (⊙) pendant quelques secondes, puis tournez l'unité d'écoulement de la pulpe dans le sens des aiguilles d'une montre pour l'extraire de l'unité de pressage.

FRANÇAIS

Introduction

Félicitations pour votre achat et bienvenue dans l'univers Philips ! Pour profiter pleinement de l'assistance offerte par Philips, enregistrez votre produit à l'adresse suivante : www.philips.com/welcome

Avec cet extracteur de jus Philips Viva, profitez facilement de tous les bienfaits nutritionnels et des saveurs des fruits et légumes dans votre verre de jus, au quotidien. Cette extracteur de jus innovant, doté d'une grande cheminée de remplissage, vous permet de presser tous vos ingrédients ensemble et offre des résultats optimaux. Son design unique permet un nettoyage après utilisation en 90 secondes.

Description générale (fig. 1)

1	Unité d'écoulement de la pulpe
2	Compartiment de pressage (avec filtre)
3	Vis de pressage
4	Poussoir
5	Unité de pressage A : Couvercle de la cheminée de remplissage B : Cheminée de remplissage C : Bec verseur (avec système stop-goutte)
6	Panneau de commande D : Bouton de fonctionnement en sens inverse E : Bouton marche/arrêt
7	Bouton de déverrouillage
8	Unité principale
9	Rangement du cordon
10	Cordon d'alimentation
11	Réservoir à pulpe
12	Pichet

Important

Lisez attentivement ce mode d'emploi avant d'utiliser l'appareil et conservez-le pour un usage ultérieur.

Danger

- Ne plongez jamais l'unité principale dans l'eau ni dans aucun autre liquide. Ne la rincez pas sous le robinet et ne la passez pas au lave-vaisselle.
- Ne mettez jamais vos doigts ou tout objet dans la cheminée de remplissage lorsque l'appareil est en cours de fonctionnement. Utilisez uniquement le poussoir à cet effet.

Avertissement

- Utilisez uniquement l'appareil dans le but pour lequel il a été conçu, tel que décrit dans ce mode d'emploi.
- Avant de brancher l'appareil, vérifiez que la tension indiquée sur le socle correspond à la tension secteur locale.
- N'utilisez pas l'appareil si la fiche, le cordon d'alimentation ou d'autres pièces sont endommagées. Si le cordon d'alimentation est endommagé, il doit être remplacé par Philips, par un Centre Service Agréé Philips ou par un technicien qualifié afin d'éviter tout accident.
- Cet appareil est destiné à un usage domestique uniquement. S'il est employé de manière inappropriée, à des fins professionnelles ou semi-professionnelles, ou en non-conformité avec les instructions du mode d'emploi, la garantie devient caduque et Philips décline toute responsabilité concernant les dégâts occasionnés.
- Cet appareil ne doit pas être utilisé par des enfants.
- Cet appareil peut être utilisé par des personnes dont les capacités physiques, sensorielles ou intellectuelles sont réduites ou des personnes manquant d'expérience et de connaissances, à condition que ces personnes soient sous surveillance ou qu'elles aient reçu des instructions quant à l'utilisation sécurisée de l'appareil et qu'elles aient pris connaissance des dangers encourus.
- Veillez à ce que les enfants ne puissent pas jouer avec l'appareil.
- Tenez l'appareil et le cordon hors de portée des enfants.
- Ne laissez jamais l'appareil fonctionner sans surveillance.
- Débranchez toujours l'appareil du secteur si vous ne vous en servez pas ou avant de l'assembler, de le démonter ou de le nettoyer.
- Déroulez entièrement le cordon d'alimentation avant de brancher l'appareil.
- Ne mangez pas la pulpe et ne l'utilisez pas pour la préparation de plats.