



**MARQUE: PROLINE**  
**REFERENCE: HANDYSTEAM**  
**CODIC: 4331567**

**NOTICE**  


# PROLINE

**MODEL:** HandySteam

GARMENT STEAMER  
DEFROISSEUR A MAIN  
HANDBEDIENDE ONTKREUKER  
PLANCHA DE VAPOR MANUAL  
ENGOMADOR MANUAL



 OPERATING INSTRUCTIONS

 MANUEL D'UTILISATION

 HANDLEIDING

 MANUAL DE INSTRUCCIONES

 MANUAL DE INSTRUÇÕES

**Les consignes de sécurité doivent être lues avant de faire fonctionner cet appareil.**

## **ATTENTION**

Cet appareil est destiné à un usage domestique uniquement. Toute utilisation autre que celle prévue pour cet appareil, ou pour une autre application que celle prévue, par exemple une application commerciale, est interdite.

Cet appareil peut être utilisé par des enfants âgés d'au moins 8 ans et par des personnes ayant des capacités physiques, sensorielles ou mentales réduites ou dénuées d'expérience ou de connaissance, s'ils (si elles) sont correctement surveillé(e)s ou si des instructions relatives à l'utilisation de l'appareil en toute sécurité leur ont été données et si les risques encourus ont été appréhendés. Les enfants ne doivent pas jouer avec l'appareil. Le nettoyage et l'entretien par l'utilisateur ne doivent pas être effectués par des enfants sans surveillance.

Si le câble d'alimentation est endommagé, il doit être remplacé par le fabricant, son service après-vente ou des

personnes de qualification similaire afin d'éviter un danger.

En ce qui concerne les informations détaillées sur le remplissage, le nettoyage et le détartrage, référez-vous aux sections « REMPLISSAGE », « UTILISATION » et « NETTOYAGE ET ENTRETIEN ».

Lors de l'utilisation de l'appareil, il convient d'être attentif à l'émission de vapeur.

Débrancher l'appareil lors du remplissage et du nettoyage.



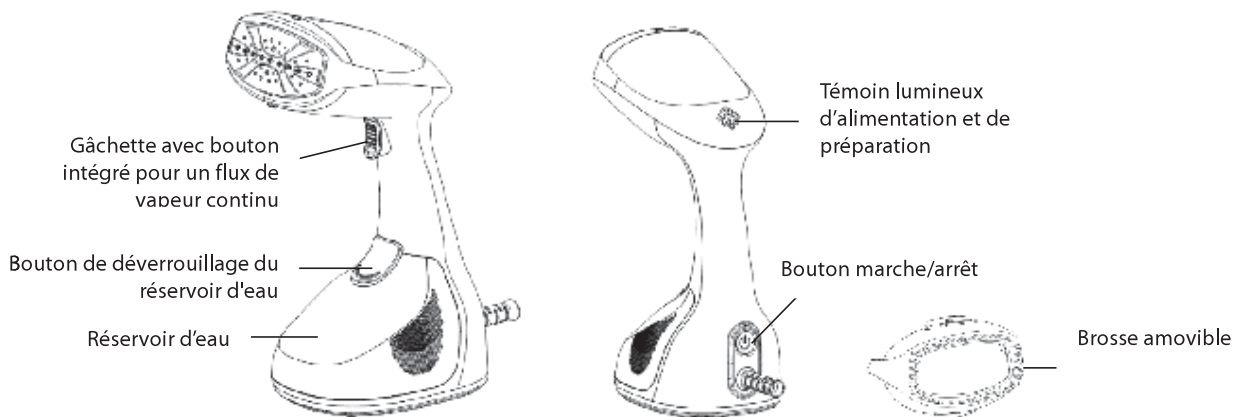
### CONSIGNES DE SÉCURITÉ IMPORTANTES

Lisez le mode d'emploi dans son intégralité avant d'utiliser l'appareil et gardez-le afin de pouvoir vous y référer ultérieurement.

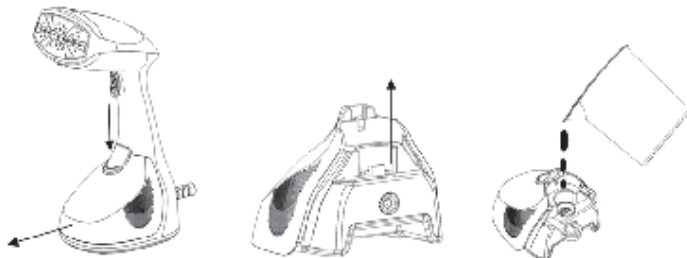
- Éteignez et débranchez toujours l'appareil après usage, avant de le déplacer et avant de monter ou de démonter des accessoires.
- Ne tirez jamais sur le câble pour débrancher l'appareil. Débranchez-le toujours en tirant sur la prise mâle.
- Ne laissez pas le câble entrer en contact avec des surfaces chaudes. Le câble ne doit pas être tordu ou étiré. Attendez que l'appareil ait complètement refroidi avant de le ranger.

- Afin d'éviter tout risque de brûlure, ne touchez pas les pièces métalliques ni l'eau bouillante, et restez à l'écart de la vapeur.
- Cet appareil n'est pas conçu pour être utilisé en plein air et ne doit pas être exposé à la pluie.
- Ne laissez pas l'appareil sans surveillance pendant qu'il fonctionne.
- N'utilisez en aucun cas de l'eau chaude pour remplir le réservoir.
- Ne dirigez jamais la vapeur vers une personne, un animal, une plante ou un appareil comportant des composants électriques.
- Ne manipulez jamais l'appareil avec les mains mouillées.
- Ne faites jamais fonctionner l'appareil en présence de vapeurs inflammables et/ou explosives !
- Ne mettez en aucun cas du détergent dans le réservoir, cela pourrait l'endommager. Utilisez de préférence de l'eau distillée ou déminéralisée.
- Enlevez toujours le réservoir de l'appareil avant de le remplir.
- L'utilisation d'accessoires autres que ceux recommandés par le fabricant peut être à l'origine d'un incendie, de blessures ou de chocs électriques.
- Avant de ranger l'appareil, laissez-le refroidir à température ambiante et videz le réservoir.

## DESCRIPTION



## REPLISSAGE



1. Placez le défroisseur sur une surface plane et stable.
2. Tout en tenant la partie principale, appuyez sur le bouton de déverrouillage du réservoir. Sortez le réservoir de l'appareil.
3. Ôtez délicatement le bouchon en caoutchouc du réservoir.
4. À l'aide d'un verre doseur (non fourni), remplissez le réservoir avec de l'eau jusqu'au niveau MAX.

**REMARQUE :** Remplissez toujours le réservoir avec de l'eau froide, JAMAIS avec de l'eau chaude. Ne mettez en

aucun cas de parfum, du vinaigre, de l'amidon, des produits détartrants ou tout autre produit chimique dans le réservoir ; vous risqueriez d'abîmer l'appareil.

5. Refermez bien le réservoir avec le bouchon en caoutchouc.

6. Essuyez les éventuelles coulures d'eau du réservoir, puis remettez-le en place dans son emplacement et verrouillez-le bien.

## UTILISATION

1. Si nécessaire, vous pouvez monter la brosse fournie sur la buse à vapeur.

- Avant de monter cette brosse, assurez-vous que le défroisseur est débranché et à température ambiante.
- Utilisez cette brosse pour enlever les peluches, les cheveux et les poils d'animaux, pour une meilleure finition.



**REMARQUE :** Avant d'utiliser la brosse, vérifiez les recommandations du fabricant du vêtement afin de vous assurer que vous pouvez utiliser l'accessoire. Nous vous recommandons d'effectuer un test au préalable sur une partie du vêtement.

2. Branchez l'appareil.

3. Pour éteindre le défroisseur, appuyez sur le bouton marche/arrêt.

- Le témoin clignote lentement en bleu, indiquant que le défroisseur est en train de chauffer.



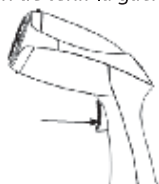
4. Vérifiez l'étiquette du vêtement afin de vous assurer qu'il est possible de le défroisser à la vapeur. En cas de doute, effectuez un test sous la couture afin de vous assurer que le vêtement ne risque pas d'être endommagé.

5. Suspendez le vêtement à défroisser.

6. Au bout d'environ 45 secondes, le témoin arrête de clignoter, indiquant que le défroisseur est maintenant prêt à l'emploi.

7. Tenez le défroisseur de manière à ce que le flux de vapeur soit du côté opposé à vous et ne soit dirigé vers aucune autre personne, puis actionnez la gâchette. La vapeur doit alors sortir de la buse du défroisseur.

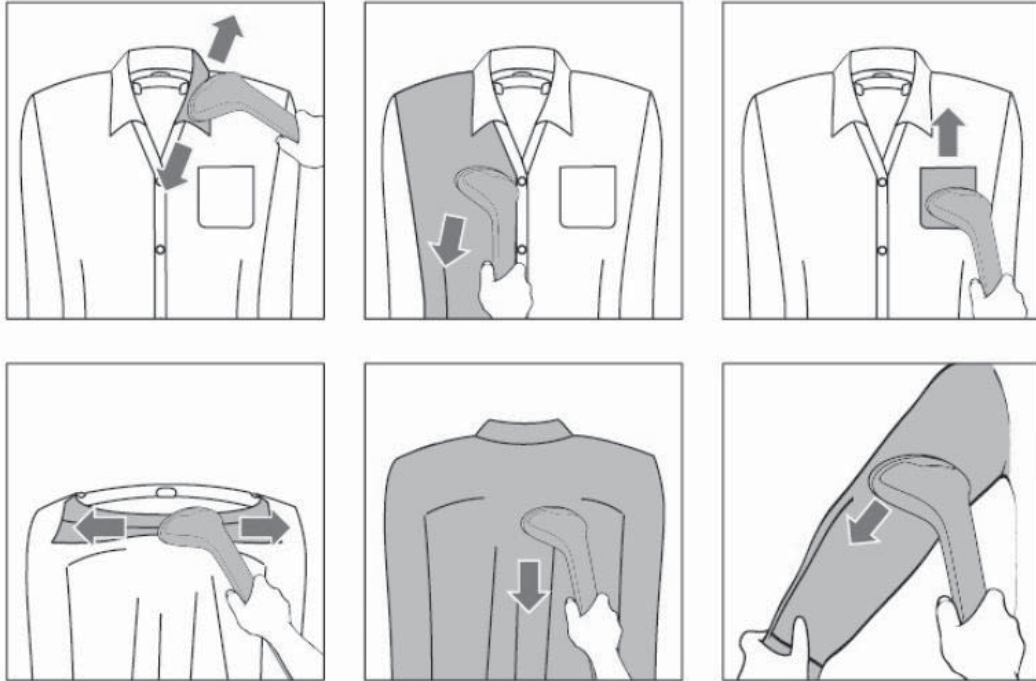
8. Pour un flux de vapeur continu, abaissez le bouton intégré sur la gâchette ; la vapeur sortira continuellement sans que vous n'ayez besoin de tenir la gâchette actionnée.



9. Déplacez lentement la buse du défroisseur dans le sens vertical.

- Évitez de passer l'appareil trop longtemps au même endroit car vous risqueriez d'endommager le vêtement.

- **ATTENTION ! La vapeur peut causer des brûlures. Ne dirigez jamais la tête de l'appareil vers vous-même ou vers d'autres personnes.**



Commencez le défroissage en brossant légèrement la zone à défroisser, en effectuant des mouvements verticaux de haut en bas dans le sens du tissu. Commencez par le haut du vêtement puis descendez petit à petit. Pour un meilleur résultat, il est recommandé de tendre le vêtement vers le bas avec votre main libre pendant le défroissage. Veillez à toujours tenir le défroisseur en position verticale.

10. Pour arrêter le flux de vapeur, relâchez la gâchette ou remontez le bouton.
11. Quand vous avez terminé d'utiliser le défroisseur, appuyez sur le bouton marche/arrêt et gardez-le enfoncé jusqu'à ce que le témoin bleu s'éteigne. Débranchez le défroisseur.
12. Attendez que le défroisseur refroidisse à température ambiante avant de vider le réservoir.

#### **Fonction d'arrêt automatique**

Lorsque le défroisseur est laissé inutilisé pendant environ 15 minutes, il s'éteint automatiquement et le témoin clignote lentement en bleu.

#### **NETTOYAGE ET ENTRETIEN**

Éteignez et débranchez le défroisseur et attendez qu'il ait refroidi à température ambiante avant de le nettoyer.

Enlevez la brosse de la buse du défroisseur. Sortez le réservoir de la base du défroisseur.

Essuyez les surfaces extérieures du défroisseur avec un chiffon légèrement humide. Séchez bien.

Videz le réservoir et nettoyez la brosse sous le robinet. Séchez-les bien avant de les remettre en place.

Ne mettez jamais l'appareil dans l'eau.

N'utilisez en aucun cas des produits de nettoyage chimiques ou abrasifs.

## SPÉCIFICATIONS

Caractéristiques nominales : 220-240V~, 50-60Hz, 1370-1640W

## MISE AU REBUT



En tant que distributeur responsable, nous accordons une grande importance à la protection de l'environnement.

Nous vous encourageons à respecter les procédures correctes de mise au rebut de votre appareil, des piles et des éléments d'emballage. Cela aidera à préserver les ressources naturelles et à garantir qu'il soit recyclé d'une manière respectueuse de la santé et de l'environnement.

Vous devez jeter ce produit et son emballage selon les lois et les règles locales.

Puisque ce produit contient des composants électroniques et parfois des piles, le produit et ses accessoires doivent être jetés séparément des déchets domestiques lorsque le produit est en fin de vie.

Pour plus de renseignements sur les procédures de mise au rebut et de recyclage, contactez les autorités de votre commune.

Apportez l'appareil à un point de collecte local pour qu'il soit recyclé. Certains centres acceptent les produits gratuitement.

### Hotline Darty France

Quels que soient votre panne et le lieu d'achat de votre produit en France, avant de vous déplacer en magasin Darty, appelez le 0 978 970 970 (prix d'un appel local) 7j/7 et 24h/24.

### Hotline Vanden Borre

Le service après-vente est joignable au +32 2 334 00 00, du lundi au vendredi de 8h à 18h et le samedi de 9h à 18h.

En raison des mises au point et améliorations constamment apportées à nos produits, de petites incohérences peuvent apparaître dans ces instructions. Veuillez nous excuser pour la gêne occasionnée.