

**LENOVO**

**Tablette tactile  
TAB P11 KB  
EXCLU FDPS**

**Lenovo**

# Lenovo Tab P11

**Safety, Warranty & Quick Start Guide**

Lenovo TB-J606F

Lenovo TB-J606L

## Français

🌐 <https://support.lenovo.com>

🗨️ <https://forums.lenovo.com>

📖 Lisez attentivement ce guide avant d'utiliser votre appareil.

Toutes les informations accompagnées du symbole \* dans ce guide font uniquement référence au modèle WLAN + LTE.

## Document à lire avant d'utiliser votre appareil

### À lire en premier - Informations relatives à la réglementation

Les modèles d'appareil équipés de systèmes de communication sans fil respectent les normes de fréquence radioélectrique et de sécurité de tous pays ou régions dans lesquels leur utilisation sans fil est autorisée. De plus, si votre produit est équipé d'un modem télécom, celui-ci est conforme aux exigences de connexion au réseau téléphonique de votre pays.

Lisez attentivement le document *Notice relative à la réglementation* spécifique à votre pays ou à votre région avant d'utiliser les périphériques sans fil fournis avec votre appareil. Pour obtenir une version PDF de la *Notice relative à la réglementation*, visitez le site <https://support.lenovo.com>.

### Obtenir de l'aide

Pour obtenir des informations sur les services réseau et facturation, contactez votre opérateur de réseau sans fil. Pour apprendre à utiliser votre appareil et consulter ses caractéristiques techniques, rendez-vous sur le site <https://support.lenovo.com>.

### Accès au Guide d'utilisateur

Votre *Guide d'utilisateur* contient des informations détaillées concernant votre appareil. Pour télécharger les publications concernant votre appareil, consultez le site <https://support.lenovo.com> et suivez les instructions à l'écran.

### Mentions légales

Lenovo et le logo Lenovo sont des marques commerciales de Lenovo aux États-Unis et/ou dans d'autres pays.

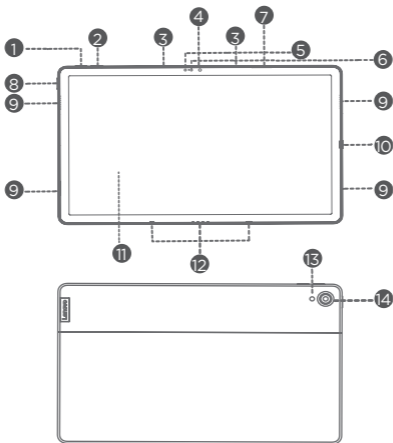
Les autres noms de sociétés, de produits ou de services peuvent être des marques commerciales ou des marques de service d'autres sociétés.

Fabriqué sous licence Dolby Laboratories. Dolby, Dolby Atmos et le symbole double D sont des marques déposées de Dolby Laboratories.

REMARQUE SUR LES DROITS LIMITÉS ET RESTREINTS : S les données ou les logiciels sont fournis conformément à un contrat « General Services Administration » (« GSA »), leurs utilisation, reproduction et divulgation sont soumises aux restrictions stipulées dans le contrat n° GS-35F-05925.

# Présentation de l'appareil

Modèle	Version
Lenovo TB-J606F	WLAN
Lenovo TB-J606L	WLAN + LTE



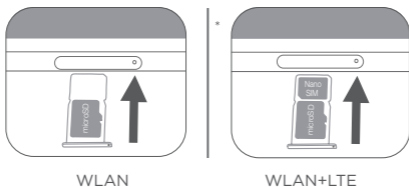
- 1 Bouton d'augmentation du volume
- 2 Bouton de diminution du volume
- 3 Microphone
- 4 Caméra frontale
- 5 Capteur de luminosité
- 6 Capteur ToF
- 7 Tiroir de la carte
- 8 Bouton Marche/Arrêt
- 9 Haut-parleurs
- 10 Connecteur USB-C
- 11 Écran tactile
- 12 Connecteur intelligent à ressort 4 points (pour le clavier compatible et la station de charge intelligente)
- 13 Lampe torche
- 14 Caméra arrière

- La version WLAN ne comporte pas de logement pour cartes Nano-SIM.
- Toutes les images et les illustrations de ce document sont fournies à titre de référence uniquement et peuvent différer du produit final.

## Préparation de votre appareil

### Installation des cartes

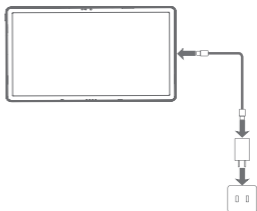
Installez les cartes comme indiqué dans l'illustration.



- Éteignez l'appareil avant d'insérer ou de retirer une carte.
- La version WLAN ne comporte pas de logement pour cartes Nano-SIM.

### Chargement de l'appareil

Branchez votre appareil à une prise de courant à l'aide du câble et de l'adaptateur d'alimentation USB fournis.



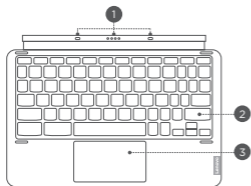
### Mise sous tension

Maintenez le bouton Marche/Arrêt enfoncé jusqu'à ce que le logo Lenovo s'affiche.

## Accessoires (en option)

Les accessoires ne sont pas fournis avec tous les modèles et sont vendus séparément.

### Pack clavier



Clavier

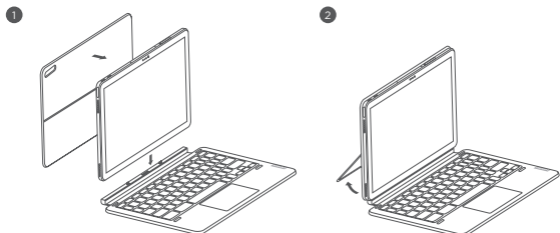


Étui de support

- 1 Connecteur du clavier
  - 2 Clavier
  - 3 Pavé tactile
  - 4 Charnière
  - 5 Support
- Les dispositions de clavier diffèrent d'un pays à l'autre. La disposition du clavier affichée dans ce document est fournie à titre de référence uniquement, et peut présenter des différences avec celle de votre clavier.

### Fixation du pack clavier

Fixez l'étui de support et le clavier à la tablette comme indiqué dans l'illustration suivante.



- 1 Lorsque vous fixez l'étui de support à la tablette, assurez-vous que le trou de la caméra est aligné avec la caméra arrière de la tablette.

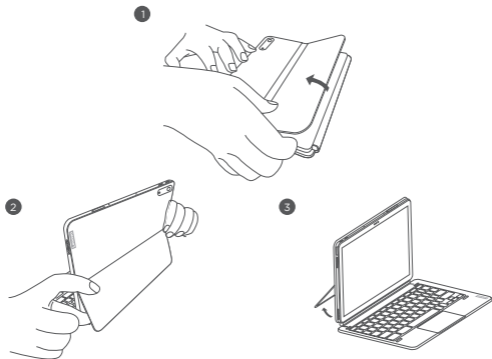
## Configurations du pack clavier

La tablette peut être utilisée avec l'ensemble du pack clavier connecté ou avec l'étui de support seul.



## Dépliage et réglage du support

Vous pouvez régler l'angle de la tablette à l'aide de l'étui de support. Saisissez l'un des deux côtés du support et ouvrez-le doucement jusqu'à obtenir l'angle souhaité.



- ⚠ Pour éviter tout dommage, n'appuyez pas trop sur l'étui du support et ne forcez pas sur le support afin de ne pas dépasser son amplitude de mouvement naturelle.

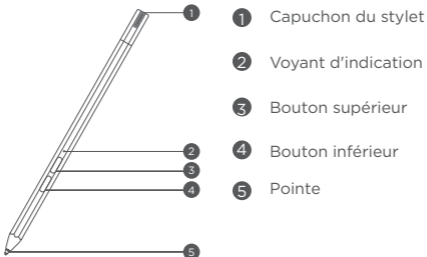


1. N'inclinez pas ou n'appliquez pas de pression de façon excessive sur l'étui de support, car cela pourrait endommager ses charnières.
2. Ajustez l'angle de la tablette en dépliant le support et en changeant la position de la tablette jusqu'à atteindre l'angle souhaité.
3. La tablette, le clavier et l'étui de support contiennent tous des matériaux magnétiques. Pour éviter toute perte de magnétisme, évitez d'exposer la tablette, le clavier et l'étui de support à des températures élevées ou à la lumière directe du soleil.
4. Pour empêcher toute démagnétisation des cartes de crédit et d'autres éléments comportant des données magnétiques, tenez-les éloignés de la tablette, du clavier et de l'étui de support.

## Lenovo Precision Pen 2

Vous pouvez utiliser le stylet Lenovo Precision Pen 2 au lieu de vos doigts pour une meilleure expérience, comme pour travailler avec des applications spécifiques pour écrire ou dessiner sur l'écran.

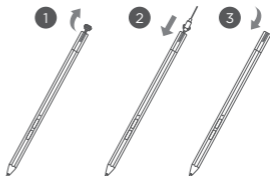
### Présentation





## Recharge du stylet

1. Retirez le capuchon du stylet dans la direction indiquée sur la figure.
2. Branchez le stylet à un chargeur avec un câble USB-C.
3. Remplacez le capuchon du stylet sur le stylet.  
Vous pouvez commencer à utiliser le stylet après recharge.



- Lorsque vous chargez le stylet, le voyant lumineux devient orange, et lorsqu'il est complètement chargé, le voyant lumineux s'éteint automatiquement.
- Soyez prudent lorsque vous utilisez le stylet. Le stylet contient des composants électroniques sensibles. Le laisser tomber peut causer des dommages.

## Remplacement de l'embout

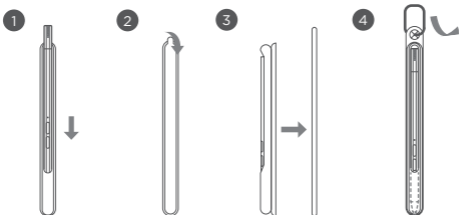
1. Pincez l'embout avec des pinces ou un autre outil adapté.
2. Retirez l'embout.
3. Installez l'embout de rechange (fourni).



## Rangement du stylet

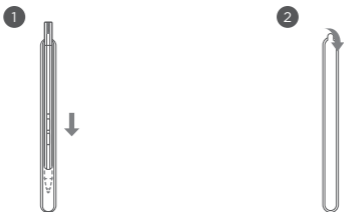
### Méthode une :

1. Faites glisser le stylet dans l'étui du stylet.
2. Retirez le film transparent à l'arrière de l'étui du stylet.
3. Collez l'étui du stylet sur le panneau en plastique.
4. Faites passer l'anneau dans le trou en X en haut du panneau en plastique.

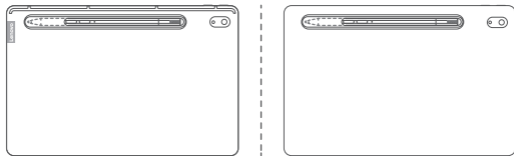


### Méthode deux :

1. Faites glisser le stylet dans l'étui du stylet.
2. Retirez le film transparent à l'arrière de l'étui du stylet.
3. Collez l'étui du stylet à l'arrière de la tablette ou de l'étui de support.

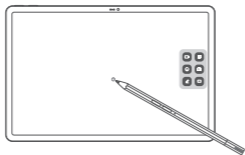


3



## Utilisation du stylet

1. Tenez le stylet près de la tablette jusqu'à ce qu'un point blanc apparaisse à l'écran.
2. Utilisez les fonctions du bouton supérieur et inférieur du stylet.

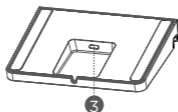
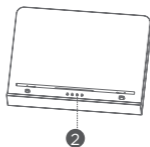
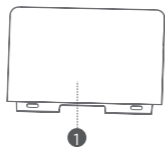


- ✎ L'utilisation du stylet sur un écran revêtu peut interférer avec l'expérience d'écriture du stylet.

Si votre stylet ne répond pas, veuillez essayer de permuter les protocoles du stylet. Maintenez appuyés en même temps les deux boutons pendant 25 secondes pour permuter entre les protocoles du stylet (WGP & AES).

# Station de recharge intelligente

Nom	Modèle
Station de recharge intelligente	Lenovo CR-421



1 Support arrière amovible

2 Connecteur intelligent

3 Connecteur USB-C



Comme vous pouvez le voir sur l'image, vous pouvez charger la batterie via la station de recharge intelligente.

- L'insertion et le retrait fréquents du support arrière peut engendrer un desserrement.
- Ce produit est conçu pour fonctionner uniquement avec l'adaptateur et le câble de recharge fournis, veuillez les utiliser pour que le produit fonctionne correctement.

# Consignes de sécurité et de manipulation importantes

## Consignes relatives aux sacs plastiques

**Danger** : les sacs plastiques peuvent être dangereux. Tenez-les à l'écart des bébés et des enfants, afin d'éviter tout risque de suffocation.

## Mise en garde concernant l'exposition à un volume sonore élevé

**Avertissement** : l'exposition à un niveau sonore élevé, peu importe la source, pendant des périodes prolongées peut affecter l'audition. Plus le volume sonore est élevé, plus vite votre audition peut être affectée. Afin de protéger votre audition :

- Réduisez le temps passé avec un casque audio ou des écouteurs à un volume élevé.
- Évitez d'augmenter le volume sonore pour bloquer le bruit ambiant.
- Baissez le volume si vous ne pouvez pas entendre les personnes autour de vous.

Si vous ressentez un inconfort auditif, incluant la sensation de pression ou de plein dans les oreilles, de résonance ou de sons étouffés, il est recommandé de ne plus utiliser de casque audio ou d'écouteurs et d'aller consulter un spécialiste de l'audition.



Afin d'éviter tout trouble auditif, n'écoutez pas à un volume sonore trop élevé pendant des périodes prolongées.

## Consignes de sécurité pour les parents et les superviseurs adultes

Votre appareil mobile n'est pas un jouet. Comme pour tout appareil électrique, des précautions doivent être prises pendant la manipulation et l'utilisation de produits électriques afin de réduire le risque d'électrocution. Si les parents choisissent d'autoriser les enfants à utiliser l'appareil, ils doivent avertir leur enfant du danger potentiel lors de l'utilisation et de la manipulation de l'appareil mobile.

Les parents doivent inspecter régulièrement l'appareil mobile (y compris l'adaptateur secteur et les pièces de petites dimensions, le cas échéant) à la recherche d'éventuels dommages. Vérifiez régulièrement cet appareil mobile pour vous assurer qu'il fonctionne correctement et que des enfants peuvent l'utiliser en toute sécurité.

## **Avvertissement au sujet de la batterie interne rechargeable**

**Danger** : Ne tentez pas de remplacer la batterie interne au lithium-ion rechargeable. Remplacer la batterie d'origine par une batterie d'un type incompatible peut provoquer une explosion, une surchauffe ou d'autres risques entraînant un risque accru de blessures corporelles ou de dégâts matériels. Ne tentez pas de démonter ni de modifier le bloc de batterie. Une telle tentative s'accompagne d'un risque d'explosion dangereuse ou d'une fuite du liquide de la batterie.

Lors de la mise au rebut de la batterie, veuillez vous conformer aux décrets ou règlements locaux en vigueur. Ne jetez pas le bloc de batterie avec les déchets municipaux. Mettez les batteries usagées au rebut conformément aux instructions. Le bloc de batterie comprend une quantité minimale de substances dangereuses.

Pour éviter toute blessure :

- Gardez le bloc de batterie à l'écart de flammes nues ou de toute autre source de chaleur.
- N'exposez pas le bloc de batterie à l'eau, la pluie ou tout autre liquide corrosif.
- Ne laissez pas la batterie dans un environnement à température extrêmement élevée.
- Évitez de court-circuiter le bloc de batterie.
- Gardez le bloc de batterie hors de portée des enfants en bas âge et des animaux domestiques.
- Ne laissez pas la batterie dans un environnement à pression d'air extrêmement faible. Cela pourrait entraîner une explosion ou une fuite d'un liquide ou d'un gaz inflammable.

Pour prolonger la durée de vie de la batterie, il est recommandé de charger systématiquement la batterie à un niveau minimal de 30 à 50 % et de la recharger tous les trois mois afin d'empêcher toute décharge excessive.

## **Protection des yeux et informations de sécurité**

Tout en mettant l'accent sur les performances de ses écrans, Lenovo accorde également une grande importance à la santé oculaire de ses utilisateurs. Ce produit a reçu la certification « Faible lumière bleue » de TÜV Rheinland et peut être utilisé en toute confiance. Pour plus d'informations, rendez-vous sur <https://support.lenovo.com>.

## **Marque de conformité eurasienne**



# Informations concernant les services et l'assistance technique

## Notification de garantie limitée Lenovo

Ce produit est couvert par les termes de la garantie limitée Lenovo (LLW), version L5050010-02 08/2011. Les conditions de la garantie limitée Lenovo sont disponibles à l'adresse [https://www.lenovo.com/warranty/llw\\_02](https://www.lenovo.com/warranty/llw_02). La Garantie limitée Lenovo est disponible dans différentes langues sur ce site Web.

## Informations relatives à la garantie

Lenovo fournit une période de garantie pour votre appareil. Pour vérifier l'état de la garantie de votre appareil ou mettre à niveau cette dernière, accédez à la page <https://support.lenovo.com/warrantylookup>, puis sélectionnez le produit et suivez les instructions affichées à l'écran.

## Obtenir de l'aide

Pour télécharger l'outil d'assistance Lenovo LMSA :

<https://support.lenovo.com/downloads/ds101291>

🔗 Visitez le site Internet ci-dessus pour obtenir des informations sur les dispositifs compatibles avec LMSA.

Visitez le site Web d'assistance de Lenovo : <https://support.lenovo.com> en vous munissant du numéro de série de l'appareil pour accéder à plus d'options d'assistance Lenovo, ou scannez le code QR, puis suivez les instructions à l'écran.



# Informations relatives à l'environnement, au recyclage et à la mise au rebut

## Consigne de recyclage Lenovo

Lenovo encourage les propriétaires de matériel informatique à recycler leur produit dès lors que celui-ci n'est plus utilisé. Lenovo propose une gamme de programmes et de services permettant de recycler le matériel informatique. Pour plus d'informations sur le recyclage des produits Lenovo, consultez la page <http://www.lenovo.com/recycling>.

## Informations importantes concernant les batteries et DEEE



Les batteries ainsi que les équipements électriques et électroniques marqués du symbole représentant une poubelle barrée ne peuvent être mis au rebut avec les déchets municipaux non triés. Les batteries et les déchets d'équipements électriques et électroniques (DEEE) doivent être traités séparément dans l'infrastructure de collecte mise à la disposition des clients pour le retour, le recyclage et le traitement de ces déchets. Si possible, enlevez et isolez les batteries des DEEE avant de placer ces derniers dans les circuits de collecte des déchets. Les batteries doivent être collectées séparément en passant par les circuits mis en place pour le retour, le recyclage et le traitement des batteries et accumulateurs. Des informations spécifiques à chaque pays sont disponibles à l'adresse suivante : <http://www.lenovo.com/recycling>

## Informations sur le recyclage pour le Japon

Les informations sur le recyclage et la mise au rebut des produits pour le Japon sont disponibles à l'adresse suivante : <http://www.lenovo.com/recycling/japan>

## Déclarations complémentaires relatives au recyclage

Des informations complémentaires sur le recyclage des composants de l'appareil et des batteries sont disponibles dans le *Guide d'utilisateur*. Consultez la rubrique « **Accès au Guide d'utilisateur** » pour plus d'informations.

## Logos pour le recyclage des batteries

Informations sur le recyclage des batteries pour Taïwan



Informations sur le recyclage des batteries pour les États-Unis et le Canada



US & Canada Only



## Informations sur le recyclage des batteries pour l'Union européenne

EU



## Directive européenne RoHS (Restriction of Hazardous Substances)

### Turquie

Les produits de Lenovo distribués en Turquie à compter du 1er juin 2009 (compris) respectent les exigences de la législation Limitation de l'utilisation des substances dangereuses du 30 mai 2008 et des réglementations sur le contrôle des déchets d'équipements électriques et électroniques du 22 mai 2012 (« RoHS turque »).

### Ukraine

Les produits de Lenovo distribués en Ukraine à compter du 1er janvier 2011 (compris) respectent les exigences de la directive technique sur la limitation de l'utilisation des substances dangereuses dans les équipements électriques et électroniques, appliquée par le gouvernement, décision num. 1057 du 03/12/2008 (« TR ukrainienne sur la RoHS »).

### Inde

Les produits Lenovo distribués en Inde à compter du mardi 1er mai 2012 respectent les exigences des règles de gestion des déchets électroniques en Inde (« RoHS indienne »).

### Vietnam

Les produits Lenovo distribués au Vietnam à compter du 23 septembre 2011 respectent les exigences de la circulaire 30/2011/TT-BCT (« Vietnam RoHS ») du Vietnam.

### Union européenne

Les produits Lenovo répondent aux exigences énoncées dans la directive 2011/65/UE relative à la limitation de l'utilisation de certaines substances dangereuses dans les équipements électriques et électroniques (« RoHS 2 »). Les produits de Lenovo vendus dans l'Union européenne à partir du 21 juillet 2019, répondent aux exigences de la Directive déléguée de la Commission (EU 2015/863), modifiant la Directive 2011/65/EU. Pour obtenir plus d'informations sur l'avancée de Lenovo concernant la directive RoHS, veuillez consulter le document : [https://www.lenovo.com/us/en/social\\_responsibility/RoHS-Communication.pdf](https://www.lenovo.com/us/en/social_responsibility/RoHS-Communication.pdf)

### Singapour

Les produits Lenovo commercialisés à Singapour à compter du 1er juin 2017 respectent les exigences de l'ordonnance du journal du gouvernement no S 263/2016 Limitation de l'utilisation des substances dangereuses dans les équipements électriques et électroniques à Singapour (« SG-RoHS »).

# Déclaration de conformité aux normes CE

Conformité aux directives de l'Union européenne



## Conformité à la directive RE

Lenovo PC HK Limited certifie que l'équipement radio de type Lenovo TB-J606L et Lenovo TB-J606F sont conformes à la directive 2014/53/UE.

Le texte complet de la déclaration de conformité EU est consultable à l'adresse Internet suivante :

<https://www.lenovo.com/us/en/compliance/eu-doc>

Cet équipement radio fonctionne avec les bandes de fréquences et les puissances de radiofréquence maximales suivantes :

Dénomination du modèle	Bandes de fréquences	Puissance par conduction maximale (dBm)
Lenovo TB-J606L	GSM 900	33,5
	GSM 1800	31,5
	UMTS B1	25
	UMTS B8	24,5
	LTE B7	24
	LTE B1/B8/B20/B28	23
	LTE B3/B38/B40	23,5
	WLAN 2400-2483,5	< 20
	WLAN 5150-5350	< 20
	WLAN 5470-5725	< 20
	WLAN 5725-5850	< 14
	Bluetooth 2400-2483,5	< 10

Lenovo TB-J606F	WLAN 2400-2483,5	< 20
	WLAN 5150-5350	< 20
	WLAN 5470-5725	< 20
	WLAN 5725-5850	< 14
	Bluetooth 2400-2483,5	< 10

Restrictions d'utilisation :

L'utilisation de cet appareil est limitée en intérieur à une bande comprise entre 5150 et 5350MHz.

- ⓘ Les informations ci-dessus s'appliquent aux pays de l'UE uniquement. Reportez-vous au produit pour connaître les bandes de fréquences prises en charge dans les autres pays.

## Informations sur le débit d'absorption spécifique (DAS)

VOTRE APPAREIL MOBILE RÉPOND AUX DIRECTIVES INTERNATIONALES CONCERNANT L'EXPOSITION AUX ONDES RADIO.

Votre appareil mobile est un émetteur et un récepteur radio. Il est conçu pour ne pas dépasser les limites d'exposition aux ondes radio (champs électromagnétiques de fréquence radio) recommandées par les directives internationales. Ces directives ont été établies par une organisation scientifique indépendante (ICNIRP) et incluent une marge de sécurité importante pour garantir la sécurité de tous les individus, quels que soient leur âge et leur état de santé. Les directives d'exposition aux ondes radio utilisent une unité de mesure connue sous le nom de débit d'absorption spécifique (DAS).

Lors des tests visant à déterminer le DAS, l'appareil est utilisé dans des positions de fonctionnement standard et fonctionne à son niveau de puissance certifié le plus élevé dans toutes les bandes de fréquences testées. Les valeurs de DAS maximales conformes aux directives ICNIRP pour votre modèle sont répertoriées ci-dessous :

**Valeur de DAS maximale pour ce modèle et conditions dans lesquelles elle a été enregistrée.**

Limite du DAS (Europe) : 10 g (2,0 W/kg)	Lenovo TB-J606L	Porté au corps (0 mm)	GSM, WCDMA & LTE, WLAN, Bluetooth	0,61 W/kg
Limite du DAS (Europe) : 10 g (4,0 W/kg)		Membre (0 mm)		0,77 W/kg
Limite du DAS (Europe) : 10 g (2,0 W/kg)	Lenovo TB-J606F	Porté au corps (0 mm)	WLAN, Bluetooth	1,59 W/kg
Limite du DAS (Europe) : 10 g (4,0 W/kg)		Membre (0 mm)		1,59 W/kg

En cours d'utilisation, les valeurs de DAS réelles de votre appareil sont généralement bien inférieures aux valeurs mentionnées. En effet, à des fins d'efficacité du système et pour réduire les interférences sur le réseau, la puissance de fonctionnement de votre appareil mobile est automatiquement réduite lorsque la pleine puissance n'est pas requise pour la connexion. Plus la puissance de sortie de l'appareil est basse, plus sa valeur de DAS est faible. Si vous souhaitez réduire davantage votre exposition aux radiofréquences, vous pouvez y parvenir en limitant votre utilisation de l'appareil ou en utilisant un kit mains libres afin de conserver l'appareil à l'écart de votre corps et de votre tête.