



MARQUE: PHILIPS

REFERENCE: HD3011/08

CODIC: 3682013

Enregistrez votre produit et obtenez de l'assistance sur le site

www.philips.com/welcome

HD3011



Mode d'emploi
User Manual

PHILIPS

Contenu

| | | | | | |
|---|---------------------------------|---|---|---------------------|----|
| 1 | Informations importantes | 6 | 7 | Fonctionnement | 12 |
| | Instructions d'utilisation | 6 | | Cuisson | 12 |
| | À ne pas faire | 6 | | Cuisson à la vapeur | 13 |
| | Manipuler avec soin | 6 | | | |
| | Environnement | 7 | | | |
| | Garantie et service après-vente | 7 | | | |

| | | | | | |
|---|--------------|---|---|---|----|
| 2 | Introduction | 7 | 8 | Entretien | 15 |
| | | | | Nettoyage de la soupape de vapeur | 15 |
| | | | | Nettoyage du couvercle (étanche) | 16 |
| | | | | Nettoyage de la cuve | 16 |
| | | | | Nettoyage du capteur et de la plaque chauffante | 17 |
| | | | | Nettoyage des accessoires | 17 |

| | | | | | |
|---|-------------------------|---|---|--------------------|----|
| 3 | Présentation du produit | 8 | 9 | Schéma de circuits | 18 |
| | Accessoires | 8 | | | |

| | | | | | |
|---|---------------------|---|----|-----------|----|
| 4 | Panneau de commande | 9 | 10 | Dépannage | 19 |
|---|---------------------|---|----|-----------|----|

| | | | | | |
|---|----------------------------|---|--|--|--|
| 5 | Caractéristiques du modèle | 9 | | | |
|---|----------------------------|---|--|--|--|

| | | | | | |
|---|---------------------------------|----|--|--|--|
| 6 | Utilisation du produit | 10 | | | |
| | Première utilisation | 10 | | | |
| | Préparation avant l'utilisation | 10 | | | |

1 Informations importantes

Lisez attentivement ce mode d'emploi avant d'utiliser le produit et conservez-le pour un usage ultérieur.

Afin de garantir une utilisation sûre, ce mode d'emploi désigne plusieurs méthodes. Une mauvaise utilisation ou le non-respect des consignes de sécurité pourrait causer des accidents.

Instructions d'utilisation

- Ce produit est destiné à un usage en intérieur uniquement.
- Insérez la fiche dans la prise du cuiseur à riz. Avant de brancher l'alimentation, assurez-vous que la tension indiquée sur le cuiseur correspond à la tension secteur.
- Branchez l'appareil sur une prise murale mise à la terre. Assurez-vous que la fiche est correctement insérée dans la prise.
- Si le cordon d'alimentation domestique est endommagé, il doit être remplacé par Philips, un Centre Service Agréé Philips ou un technicien qualifié afin d'éviter tout accident.
- Veillez à maintenir le cuiseur à riz hors de portée des enfants afin d'éviter tout basculement accidentel pouvant provoquer des brûlures. Veillez à n'appuyer sur aucune touche au cours de la cuisson car cela pourrait entraîner l'arrêt du cuiseur à riz.
- Cet appareil n'est pas destiné à être utilisé par des personnes (notamment des enfants) dont les capacités physiques, sensorielles ou intellectuelles sont réduites, ou par des personnes manquant d'expérience ou de connaissances en la matière, à moins que celles-ci soient sous surveillance ou qu'elles aient reçu des instructions quant à l'utilisation de l'appareil par une personne responsable de leur sécurité. Veillez à ce que les enfants ne jouent pas avec ce produit.
- Placez le cuiseur à riz sur une surface stable et plane. Ne l'utilisez pas dans un environnement humide ou chaud, ni à proximité d'une source de chaleur.
- Avant d'insérer la fiche dans la prise secteur, assurez-vous que les éléments chauffants, les capteurs de température et la surface de la cuve sont propres, secs et exempts de riz, de résidus de cuisson ou de saletés pouvant affecter la cuisson.
- Lors du retrait de la cuve, veillez à débrancher la fiche au préalable.

À ne pas faire

- Veillez à avoir les mains sèches avant de brancher la fiche d'alimentation ou d'appuyer sur un bouton du panneau de commande.
- N'essayez pas de modifier, démonter ou réparer ce cuiseur à riz.
- Pour éviter tout accident, ne connectez jamais cet appareil à un minuteur externe.
- Ne plongez pas le cuiseur à riz électrique dans l'eau lors du nettoyage.
- Ne chauffez pas la cuve directement sur une flamme.
- N'exposez pas ce produit à des températures élevées et ne placez pas le cuiseur à riz sur une cuisinière chaude.
- Ne soulevez pas ou ne déplacez pas le cuiseur à riz en cours de cuisson.
- N'utilisez pas une cuve déformée dans le cuiseur à riz.
- N'utilisez pas d'accessoires ni de composants d'autres fabricants, à moins qu'ils aient été spécifiquement recommandés par Philips. En cas d'utilisation de tels accessoires ou composants, les fabricants ne pourront être tenus responsables des conséquences indésirables.

Manipuler avec soin

- Avant de brancher la fiche sur la prise d'alimentation et d'allumer l'interrupteur, vérifiez si la cuve a été placée dans le cuiseur.
- Faites attention à la chaleur de la vapeur s'échappant de l'appareil lors de la cuisson ou lors de l'ouverture du couvercle. Veillez à éloigner les mains et le visage du cuiseur à riz afin d'éviter toute brûlure due à la vapeur.
- Ne couvrez pas le couvercle avec un chiffon. Cela pourrait entraîner une déformation ou une décoloration du couvercle.
- Afin d'éviter que l'eau déborde, ce qui pourrait s'avérer dangereux, ne dépassez pas le niveau d'eau maximum indiqué sur la cuve.
- Pour éviter de rayer l'intérieur de la cuve, il est recommandé de ne pas cuire d'ingrédients tels que des crevettes, du crabe et des moules. Si vous cuisez de tels ingrédients, décortiquez-les au préalable.
- Ne placez pas ce produit près de matériaux magnétiques en cours d'utilisation.

Environnement



Ne jetez pas l'appareil avec les ordures ménagères, mais déposez-le dans un centre de collecte agréé afin qu'il puisse être recyclé.

Vous contribuerez ainsi à la protection de l'environnement.

Garantie et service après-vente

Si vous souhaitez obtenir des informations ou faire réparer votre appareil, ou si vous avez des questions, consultez le site Web de Philips à l'adresse www.philips.com. Vous pouvez également contacter le Service Consommateurs Philips local (vous trouverez le numéro de téléphone correspondant sur votre carte de garantie). S'il n'y a pas de Service Consommateurs Philips dans votre pays ou région, contactez votre revendeur Philips local pour obtenir de l'aide.

2 Introduction

Le cuiseur à riz Philips est un cuiseur intelligent conçu sur la base de la technologie innovante de la société. Il intègre un panneau de commande original et convivial ainsi qu'une structure avancée. Il s'agit d'un outil de cuisson idéal pour les ménages modernes.

Technologie avancée Concepts innovants

1

Utilisation de la technologie 6F : technologie antigouttes, résistant à la chaleur, antiadhésive, robuste, antifuites, anticafards de pointe.

2

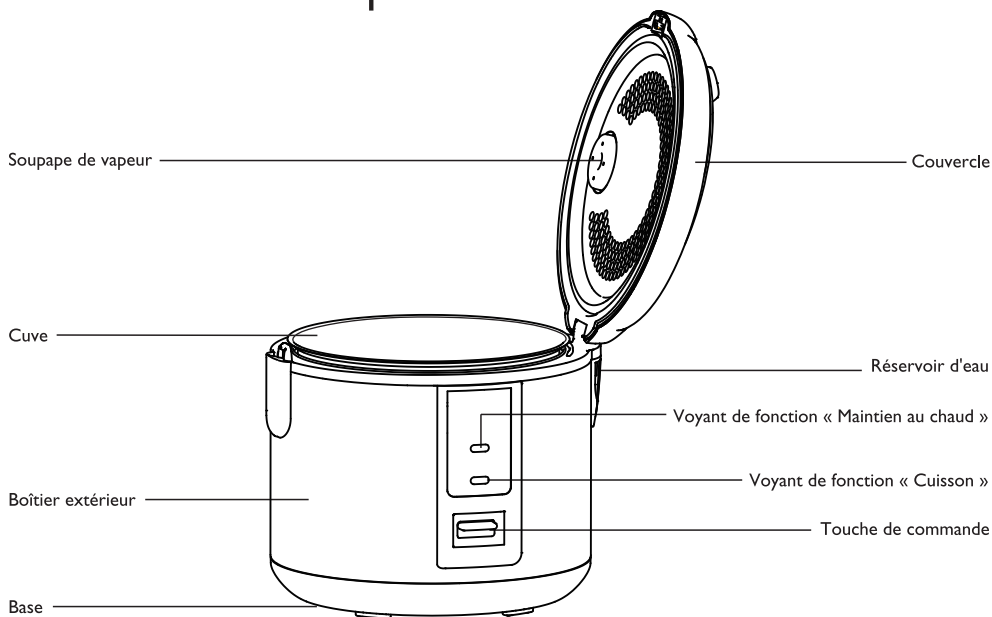
Concepts de design innovants

Goût délicieux : cuisson par micropression, contrôle de la température idéale, cuisson scientifique, résultats gustatifs authentiques.

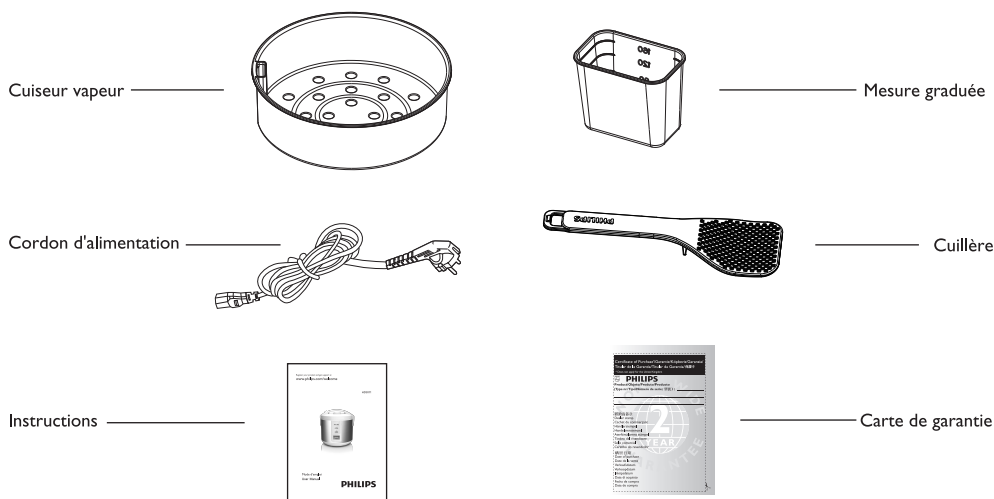
Santé : doré, ébullition à des températures élevées, sain pour l'environnement et pour votre famille.

Remarques : tout le contenu de ce mode d'emploi a été vérifié soigneusement et, si ce contenu contient des erreurs d'impression, des omissions ou des malentendus, la société a le droit de l'interprétation finale. Le design et les caractéristiques sont sujets à modifications. Veuillez vous référer à la marchandise réellement achetée.

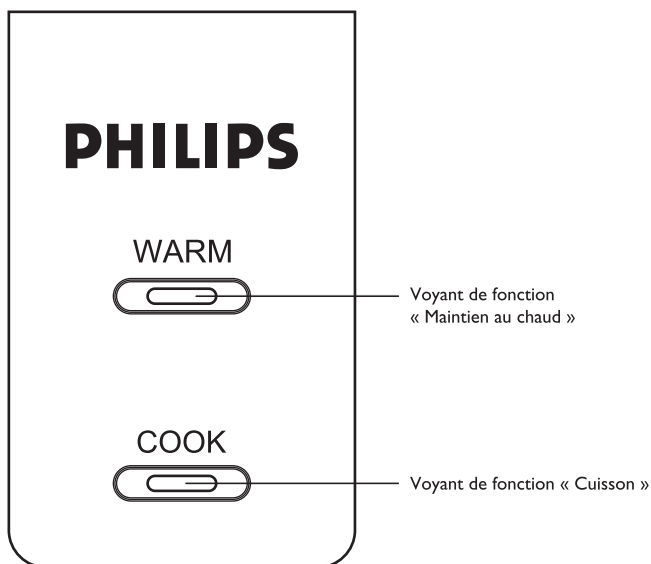
3 Présentation du produit



Accessoires



4 Panneau de commande



5 Caractéristiques du modèle

| | |
|-----------------------------------|---------------------|
| Référence du modèle | HD3011 |
| Alimentation nominale | 220-240 V~ 50-60 Hz |
| Puissance de sortie nominale | 500 W |
| Capacité nominale | 3,0 L |
| Volume de riz (mesures) | 900g |
| Longueur x largeur x hauteur (mm) | 252 x 252 x 225 |
| Poids (kg) | 2,7 |

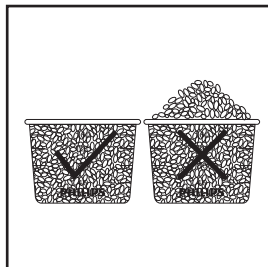
6 Utilisation du produit

Préparation avant l'utilisation

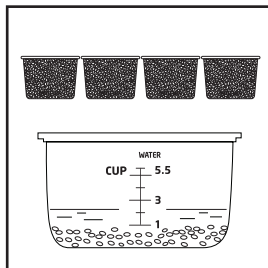
Première utilisation

- (1) Retirez tous les accessoires de la cuve.
- (2) Nettoyez le corps de l'appareil à l'aide d'un chiffon doux.
- (3) Utilisez la fonction « Cuisson » pour éliminer toute odeur inhabituelle de la cuve et du couvercle.
 - Versez de l'eau dans la cuve jusqu'à moitié, fixez le couvercle et branchez l'alimentation.
 - Appuyez sur la touche de commande ; le voyant de fonction « Cuisson » s'allume.
 - Lorsque l'eau bout, vous devez soulever manuellement la manette de commande ; le voyant de fonction « Chaud » s'allume alors.
 - Déconnectez la fiche de l'alimentation secteur. Une fois que la cuve a refroidi, nettoyez-la à l'eau.
- (4) Nettoyez tous les accessoires à l'aide d'une éponge et de liquide vaisselle. Rincez à l'eau claire et séchez à l'aide d'un chiffon doux.

- (1) Utilisez la mesure graduée pour mesurer le volume de riz comme indiqué dans le tableau. Utilisez de l'eau claire. Lavez le riz jusqu'à ce que l'eau s'écoulant au travers soit relativement claire.



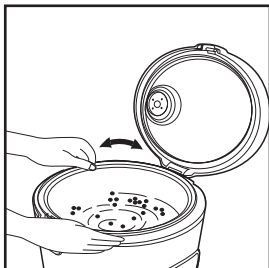
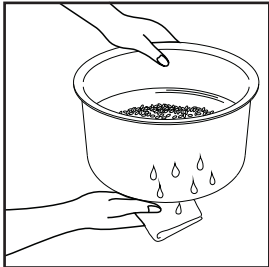
- (2) Ajoutez de l'eau jusqu'à la ligne indiquée à l'intérieur de la cuve.



- Ajoutez de l'eau jusqu'au niveau adéquat selon la quantité de riz requise.
- Le volume d'eau peut être augmenté en fonction de la consistance du riz souhaitée (remarque : le riz et l'eau ne doivent pas dépasser le niveau d'eau maximum à l'intérieur de la cuve).

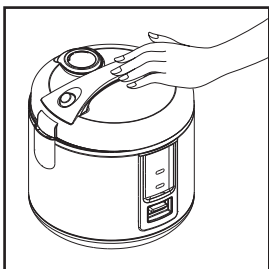
Par exemple : pour cuire 4 mesures de riz, ajoutez de l'eau jusqu'à l'indication « 4 ».

- (3) Essuyez la surface extérieure de la cuve avec un chiffon sec, versez doucement de l'eau dans la cuve jusqu'à la flèche indiquée et tournez légèrement la cuve à 2 ou 3 reprises afin que tout le fond soit situé près de la plaque chauffante.



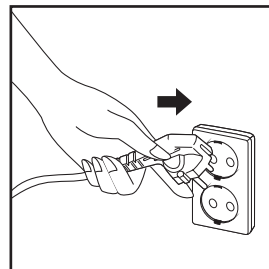
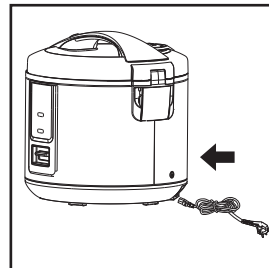
- Avant l'utilisation, essuyez avec un chiffon sec le fond de la cuve à l'extérieur. Si la cuve est humide sur le fond, un bruit se fera entendre lors de la cuisson, qui pourrait entraîner un dysfonctionnement du cuiseur à riz.

- (4) Lors de la fixation du couvercle, vous entendez un son. Ce son indique que le couvercle a été fermé correctement.



- N'ouvrez pas le couvercle en cours d'utilisation et ne le couvrez pas avec une serviette ou d'autres objets. Ceci peut déformer le couvercle, ce qui entraînerait un dysfonctionnement.

- (5) Démarrage de l'appareil : avant toute chose, connectez le cordon d'alimentation au cuiseur électrique, puis à la prise secteur et branchez l'alimentation. Le cuiseur à riz sera en mode veille.



- Ne branchez pas l'alimentation avant que le cuiseur à riz soit entièrement prêt à être utilisé.

7 Fonctionnement

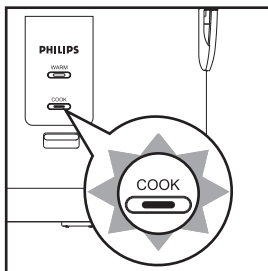
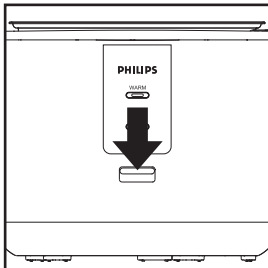
Cuisson

Préparation

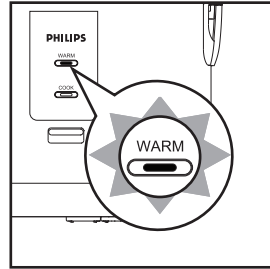
- (1) Utilisez la mesure graduée pour mesurer le volume de riz. Une fois que la cuve a été nettoyée, ajoutez de l'eau conformément à la ligne indiquée.
- (2) Nettoyez la surface extérieure de la cuve à l'eau et essuyez la cuve avant de la placer à l'intérieur du cuiseur.
- (3) Fixez le couvercle et branchez l'alimentation secteur.
 - Pour connaître les instructions d'utilisation spécifiques, reportez-vous aux tableaux de pré-cuisson des pages 8-9.

Cuisson du riz

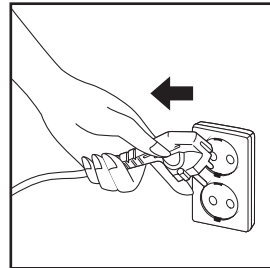
- (1) Appuyez sur la touche de commande ; le voyant de fonction « Cuisson » s'allume.



- (2) Une fois que le riz est cuit, le voyant de fonction « Cuisson » s'éteint et le voyant de fonction « Maintien au chaud » s'allume automatiquement pour indiquer que le cuiseur à riz fonctionne en mode « Maintien au chaud ».



- (3) Si le cuiseur à riz n'est pas utilisé, débranchez la fiche.

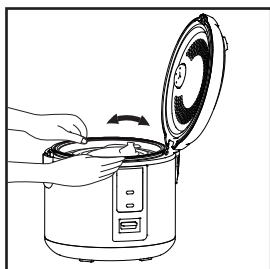
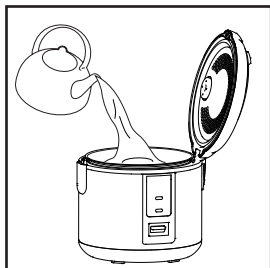


- L'utilisation de la fonction « Maintien au chaud » pendant 10 à 15 minutes supplémentaires donnera un meilleur goût au riz.

Cuisson à la vapeur

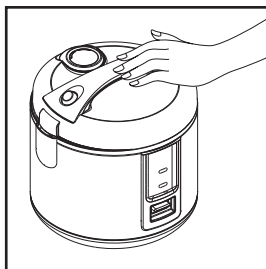
Préparation

- (1) Versez la quantité correcte d'eau claire dans la cuve (vous pouvez adapter le volume selon vos besoins), placez le cuiseur vapeur dans le cuiseur à riz et ajoutez les aliments (si nécessaire, possibilité de placer sur la plaque). Placez la cuve à l'intérieur, au point indiqué par la flèche et tournez légèrement la cuve à 2 ou 3 reprises afin que tout le fond soit situé près de la plaque chauffante.



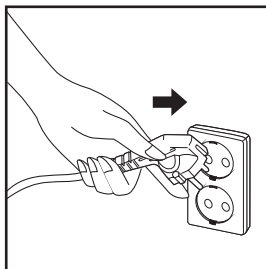
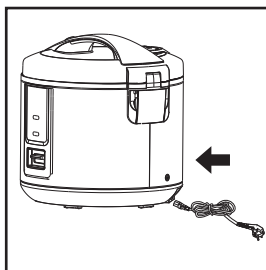
- Afin d'éviter que le riz déborde, ne dépassez pas la quantité d'eau recommandée.
- Vous ne devez pas laisser le riz cuire dans la cuve trop longtemps.

- (2) Lors de la fixation du couvercle, vous entendez un son. Ce son indique que le couvercle a été fermé correctement.



- N'ouvrez pas le couvercle en cours d'utilisation et ne le couvrez pas avec une serviette ou d'autres objets. Ceci peut déformer le couvercle, ce qui entraînerait un dysfonctionnement.

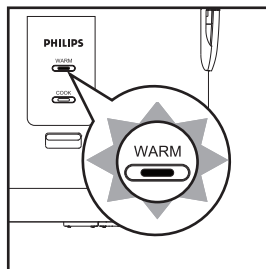
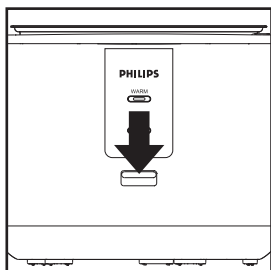
- (3) Démarrage de l'appareil : avant toute chose, connectez le cordon d'alimentation au cuiseur électrique, puis à la prise secteur et branchez l'alimentation. Le cuiseur à riz sera en mode veille.



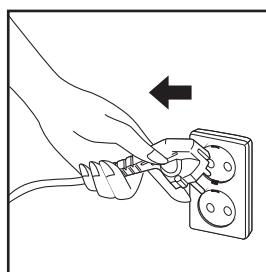
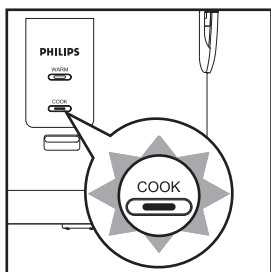
- Ne branchez pas l'alimentation avant que le cuiseur à riz soit entièrement prêt à être utilisé.

Le riz commence à cuire à la vapeur.

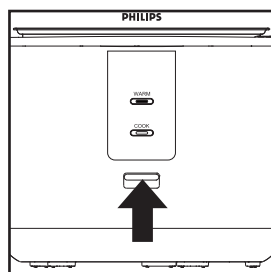
- (1) Appuyez sur la touche de commande ;
le voyant de fonction « Cuisson » s'allume.



- (3) Si le cuiseur à riz n'est pas utilisé, débranchez la fiche.

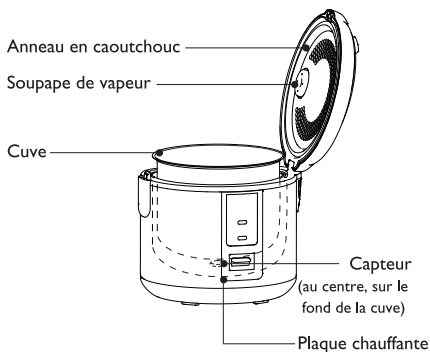


- (2) Une fois que le riz a été cuit à la vapeur, tournez la
touche de commande manuellement. Le voyant de
fonction « Cuisson » s'éteint et le voyant de
fonction « Maintien au chaud » s'allume
automatiquement pour indiquer que le cuiseur à riz
fonctionne en mode « Maintien au chaud » .

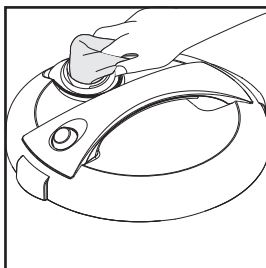
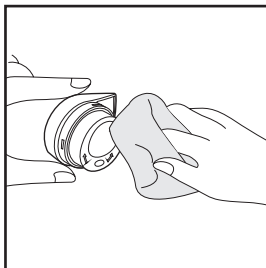
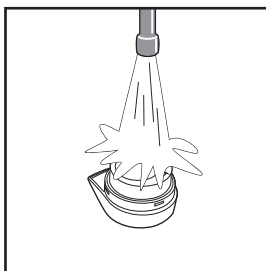


8 Entretien

Avant le nettoyage, débranchez la fiche d'alimentation et laissez le produit refroidir. Ne nettoyez pas la surface avec de l'huile de banane, de l'essence, des produits d'entretien ménagers ou une brosse dure.

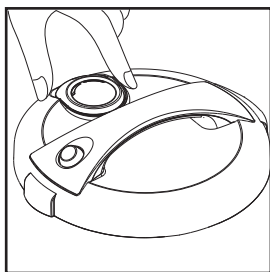


(3) Rincez à l'eau et essuyez à l'aide d'un chiffon humide.

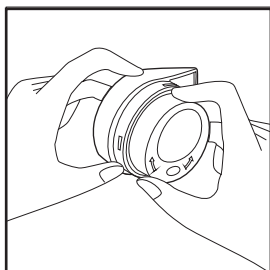


Nettoyage de la soupape de vapeur

(1) Retirez la soupape de vapeur du couvercle.



(2) Tournez la soupape de vapeur en position ouverte pour le retrait.



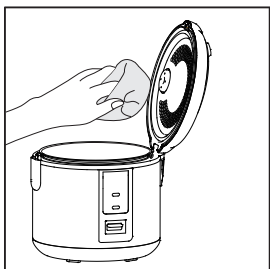
- Après chaque utilisation, il est recommandé de nettoyer la soupape de vapeur, afin d'éviter qu'elle s'obstrue ou déborde lors de la prochaine utilisation.
- Enlevez la saleté présente sur la soupape de vapeur, pour ne pas qu'elle affecte la cuisson.

Nettoyage du couvercle (étanche)

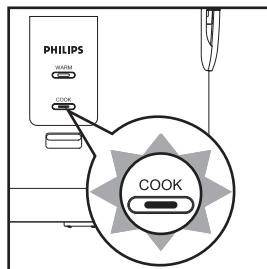
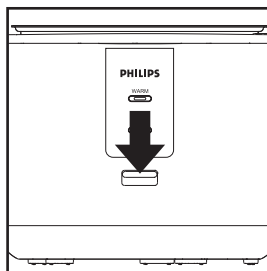
- (1) Utilisez du liquide vaisselle pour nettoyer la surface du couvercle.



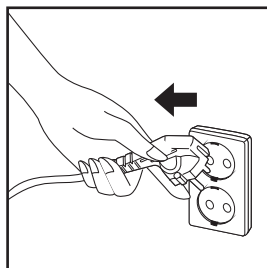
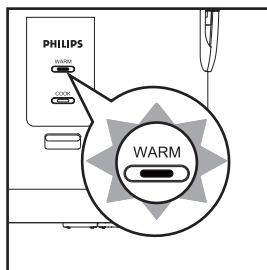
- (2) Si les taches éventuelles à l'intérieur du couvercle de la cuve ne sont pas nettoyées immédiatement, la saleté restera collée à l'intérieur et sera difficile à éliminer. Il est dès lors recommandé de nettoyer le couvercle après chaque utilisation.



- Ne tirez pas sur l'anneau d'étanchéité en caoutchouc.

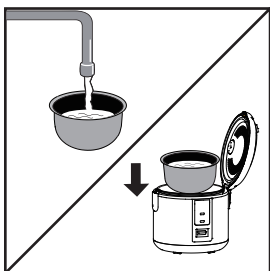


- (2) Lorsque l'eau bout, vous devez soulever manuellement la manette de commande ; la voyant de fonction « Chaud » s'allume alors et vous pouvez débrancher l'alimentation immédiatement.

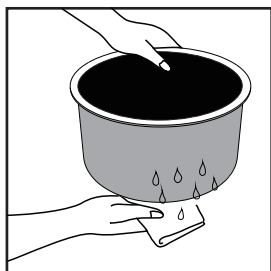
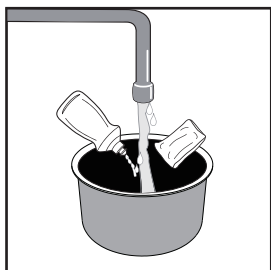
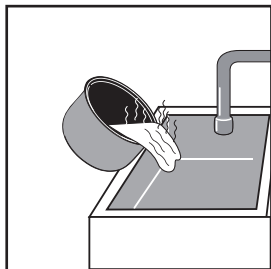


Nettoyage de la cuve

- (1) Versez la quantité correcte d'eau dans la cuve, placez la cuve dans le cuiseur à riz et appuyez sur la touche de commande. Le voyant de fonction « Cuisson » s'allume et le cuiseur à riz commence à fonctionner.



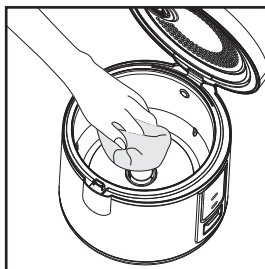
- (3) Après que le cuiseur a refroidi, videz l'eau de la cuve et nettoyez légèrement la surface de la cuve à l'aide d'une éponge et de liquide vaisselle. Ensuite, rincez à l'eau claire et séchez l'extérieur de la cuve. N'utilisez pas de brosse métallique ou tout autre objet dur pour le nettoyage afin d'éviter d'endommager le revêtement antiadhésif.



- Après une longue période d'utilisation, la couleur de la peinture sur la surface peut s'altérer, changer d'apparence ou présenter des rayures, mais ceci n'aura aucune incidence négative.

Nettoyage du capteur et de la plaque chauffante

- Frottez légèrement la plaque chauffante avec du papier de verre fin (environ P600) ou un chiffon sec pour éviter que le capteur à la base de la cuve colle à la plaque chauffante, ce qui pourrait affecter la qualité de la cuisson.

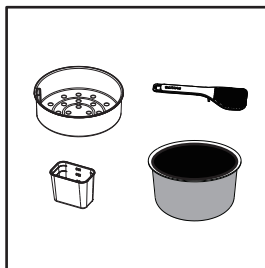


- Utilisez un petit bâton pour retirer les grains et les saletés des trous.
- Après une longue période d'utilisation, la couleur de la surface de la plaque chauffante et du cadre de protection peut s'altérer, changer d'apparence ou présenter des rayures, mais ceci n'aura aucune incidence négative.

Nettoyage des accessoires

Nettoyez avec du liquide vaisselle, une éponge et de l'eau.

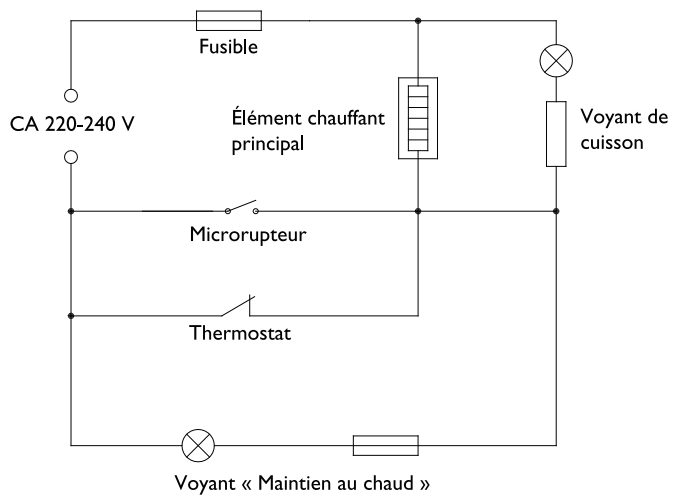
- Cuiseur vapeur, cuillère, mesure graduée et cuve



- Après le nettoyage à l'eau, nettoyez à l'aide d'une éponge.

9 Schéma de circuits

HD3011



10 Dépannage

Si vous rencontrez des problèmes lors de l'utilisation du cuiseur à riz, lisez les informations suivantes avant de demander une assistance. Si vous ne parvenez pas à résoudre le problème, contactez notre service de maintenance spécialisé.

| Numéro de série | Problème | | Cause | Solution |
|-----------------|--|--|---|---|
| 1 | Le voyant ne s'allume pas | La plaque chauffante électrique ne chauffe pas | Le cuiseur à riz n'est pas branché. | Vérifiez si l'interrupteur d'alimentation, les fusibles et l'alimentation secteur fonctionnent correctement et sont bien connectés |
| | | La plaque chauffante électrique chauffe | <ol style="list-style-type: none"> 1. Le circuit électrique du voyant est défectueux 2. Le voyant est endommagé | Contactez le service de maintenance en charge des réparations |
| 2 | Le voyant s'allume | La plaque chauffante électrique ne chauffe pas | <ol style="list-style-type: none"> 1. Le circuit électrique interne est défectueux 2. L'élément chauffant est grillé | Contactez le service de maintenance en charge des réparations |
| 3 | Utilisation de différents aliments ou cuisson trop longue | | <ol style="list-style-type: none"> 1. Le riz n'a pas cuit assez longtemps 2. La plaque chauffante électrique est déformée 3. La cuve est déformée 4. La cuve est installée de manière inadéquate, laissant un écart 5. Saletés entre la cuve et la plaque chauffante | <ol style="list-style-type: none"> 1. Cuisez le riz selon votre goût 2. Une pièce légèrement déformée peut être rectifiée à l'aide de papier de verre fin. Une pièce fortement déformée doit être renvoyée au service de maintenance pour être remplacée. 3. Contactez le service de maintenance approprié pour remplacer la cuve 4. Tournez légèrement la cuve en position correcte 5. Nettoyez à l'aide de papier de verre fin |
| 4 | Les aliments pourraient brûler ou ne pas être maintenus au chaud automatiquement | | <ol style="list-style-type: none"> 1. Les instructions relatives au bouton et à la manette de cuisson doivent être entièrement respectées 2. L'aimant ne parvient pas à limiter la température 3. L'élément de maintien au chaud brûle ou est mal connecté | Contactez le service de maintenance en charge des réparations |
| 5 | Le riz déborde | | <ol style="list-style-type: none"> 1. Soupape de vapeur installée de manière inadéquate 2. La soupape de vapeur est déformée ou obstruée par des saletés 3. Le thermostat sur le couvercle ne fonctionne pas correctement | <ol style="list-style-type: none"> 1. Procédez à l'installation conformément aux instructions du mode d'emploi 2. Nettoyez ou enlevez les saletés comme indiqué 3. Contactez le service de maintenance en charge des réparations |