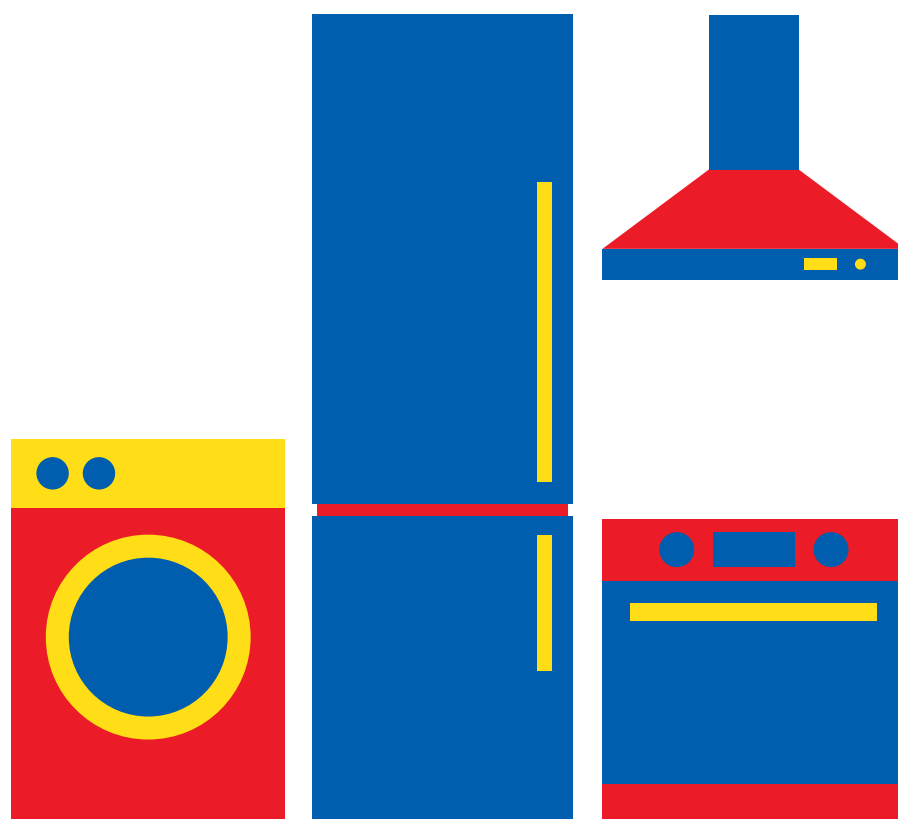


WHIRLPOOL

LAVE LINGE FRONTAL FWSG71253WFR

MANUEL D'UTILISATION



Besoin d'aide ?
Rendez-vous sur votre communauté <https://sav.darty.com>





MERCI D'AVOIR CHOISI UN PRODUIT WHIRLPOOL
Afin de profiter d'une assistance complète, veuillez enregistrer votre appareil sur www.whirlpool.eu/register

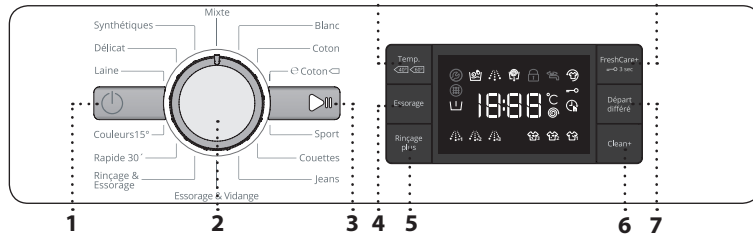
Lire attentivement les instructions avant d'utiliser l'appareil.



Avant de mettre l'appareil en service, les boulons de transport doivent être impérativement retirés. Pour plus d'informations sur comment les enlever, voir les Consignes d'installation.

PANNEAU DE COMMANDE

- 1 Bouton « ON/OFF »
- 2 Sélecteur de programme
- 3 Bouton « Départ/Pause »
- 4 Bouton « Essorage »
- 5 Bouton « Rinçage plus »
- 6 Bouton « Clean+ »
- 7 Bouton « Départ différé »
- 8 Bouton « FreshCare+ » / « Verrouillage des touches »
- 9 Bouton « Température »



FreshCare+ activé
Départ différé activé
Verrouillage des touches activé
Phase de lavage
Indique la phase de lavage du cycle
Erreur : Appeler SAV
Voir la section Dépannage
Erreur : Filtre à eau obstrué
L'eau ne peut pas être drainée ; le filtre à eau est peut-être colmaté
Erreur : Absence eau
Absence d'eau d'alimentation ou quantité d'eau insuffisante.
En cas de panne, consulter la section « DÉPANNAGE »

INDICATEURS À L'ÉCRAN
Porte verrouillée

TABLEAU DES PROGRAMMES

Charge maximale 7 Kg Consommation électrique en mode arrêt 0,5 W / en mode marche 8,0 W						Lessives et additifs			Lessive recommandée		Humidité résiduelle %	Consommation d'énergie (kWh)	Nombre total de litres d'eau
Programme	Températures		Vit. max. essor. (tr/min)	Charge max. (kg)	Durée (Minutes)	Pré-lavage	Lavage principal	Adoucissant	Poudre	Liquide			
	Par défaut	Gamme											
Mixte	40°C	☼ - 40°C	1000	3.5	***	—	●	○	—	✓	—	—	—
Blanc	60°C	☼ - 90°C	1200	7.0	***	● (90°)	●	○	✓	✓	—	—	—
e Coton	60°C	60°C	1200	7.0	270'	—	●	○	✓	✓	53	0,93	52,5
		40°C	1200	7.0	220'	—	●	○	✓	✓	53	0,97	80
Sport	40°C	☼ - 40°C	600	3.5	***	—	●	○	—	✓	—	—	—
Couettes	30°C	☼ - 30°C	1000	2	***	—	●	○	—	✓	—	—	—
Jeans	40°C	☼ - 40°C	800	3.5	***	—	●	○	—	✓	—	—	—
Essorage & Vidange	—	—	1200	7.0	***	—	—	—	—	—	—	—	—
Rinçage & Essorage	—	—	1200	7.0	***	—	—	○	—	—	—	—	—
Rapide 30'	30°C	☼ - 30°C	800	3	***	—	●	○	—	✓	—	—	—
Couleurs 15°	15°C	15°C	1000	3.5	***	—	●	○	—	✓	—	—	—
Laine	40°C	☼ - 40°C	800	1.5	***	—	●	○	—	✓	—	—	—
Délicat	30°C	☼ - 30°C	—	1	***	—	●	○	—	✓	—	—	—
Synthétiques	40°C	☼ - 60°C	1200	4	195'	—	●	○	✓	✓	33	0,75	72

● Dosage requis ○ Dosage en option

e Coton □ - Testez des cycles de lavage conformes aux réglementations 1061/2010. Ce sont des programmes de référence pour le label énergétique. Réglez ces cycles de lavage à une température de 40°C ou 60°C. Ce sont les programmes les plus efficaces en termes de consommation d'énergie et d'eau pour le lavage de linge normalement sale. La température effective de l'eau peut différer de celle déclarée.

Pour tous les Instituts de Test

Cycle de lavage long pour les cotons : réglez le cycle de lavage **Coton** avec une température de 40°C.
Programme synthétique longue durée : réglez le cycle de lavage **Synthétiques** avec une température de 40°C.

Ces données peuvent différer à la maison du fait d'un changement de conditions de la température de l'eau en entrée, de la pression d'eau, etc. Les valeurs de durée de programme approximatives se réfèrent à des réglages par défaut des programmes, sans options.

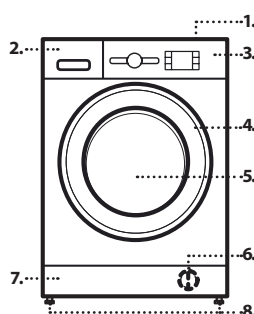
** Après la fin du programme et avec un essorage à une vitesse d'essorage sélectionnable maximale, réglage du programme par défaut.

*** La durée du programme est indiquée sur l'écran.

6th Sense - la technologie à capteur adapte l'eau, l'énergie et la durée du programme à votre charge de lavage.

DESCRIPTION DU PRODUIT

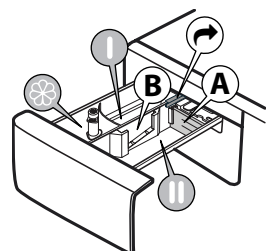
- 1. Plan de travail
- 2. Distributeur de lessive
- 3. Panneau de commande
- 4. Poignée de porte
- 5. Porte
- 6. Filtre à eau - derrière la plinthe
- 7. Plinthe (amovible)
- 8. Supports réglables (4)



DISTRIBUTEUR DE LESSIVE

Compartment de lavage principal

Lessive pour le lavage principal, détachant ou adoucissant de l'eau. Pour une lessive liquide, il est recommandé d'utiliser une boule en plastique amovible **A** (fournie) pour un dosage correct. En cas d'utilisation d'une lessive en poudre, placer la séparation dans la fente **B**.



Compartment de pré-lavage

Lessive pour le pré-lavage.

Compartment adoucissant

Assouplissant. Amidon liquide.

Verser l'adoucissant ou la solution d'amidon uniquement jusqu'au repère « max ».

Bouton de relâchement

Appuyez pour enlever le distributeur de lessive et pour le nettoyer.

PROGRAMMES

Respectez les consignes indiquées sur l'étiquette d'entretien du linge pour sélectionner le programme approprié. La valeur indiquée dans le symbole du bac est la température maximale possible pour laver le vêtement.



Mixte

Pour laver des vêtements résistants légèrement à normalement sales, en coton, lin, fibres synthétiques et fibres mixtes.

Blanc

Pour laver des serviettes, sous-vêtements, nappes, drapes etc, en coton résistant et en lin, de normalement à très sales. Ce n'est que lorsque la température est sélectionnée à 90°C que le cycle est doté d'une phase de pré-lavage avant la phase de lavage principal. Dans ce cas, il est recommandé d'ajouter de la lessive à la fois dans la section de pré-lavage et de lavage principal.

Coton

Cotons résistants moyennement à très sales.

e Coton ◻

Pour laver des vêtements en coton moyennement sales. À 40°C et 60°C, c'est le programme coton standard et le plus efficace en termes de consommation d'eau et d'énergie.

Sport

Pour laver des vêtements de sport légèrement sales (survêtements, shorts, etc.). Pour de meilleurs résultats, nous recommandons de ne pas dépasser la charge maximale indiquée dans le « GUIDE DES PROGRAMMES ». Nous recommandons d'utiliser de la lessive liquide, et d'ajouter la quantité adaptée pour une demi-charge.

Couettes

Conçu pour laver des éléments rembourrés en duvets, comme des couettes simples ou doubles, des coussins et des anoraks. Il est recommandé de charger ces éléments rembourrés dans le tambour avec les bords repliés vers l'intérieur et de ne pas dépasser ¾ du volume du tambour. Pour un lavage optimal, nous recommandons d'utiliser une lessive liquide.

Jeans

Retournez les vêtements sur l'envers avant le lavage et utilisez une lessive liquide.

Essorage & Vidange

Essore la charge et vide l'eau. Pour des vêtements résistants. Si vous excluez le cycle d'essorage, la machine vidangera uniquement.

Rinçage & Essorage

Rince puis essore. Pour les vêtements résistants.

Rapide 30'

Pour laver des vêtements légèrement sales rapidement. Ce cycle dure seulement 30 minutes, ce qui permet un gain de temps et d'énergie.

Couleurs 15°

Ce cycle aide à protéger les couleurs par un lavage en eau froide (15°C) et il utilise moins d'énergie pour chauffer l'eau tout en offrant des résultats de lavage satisfaisants.. Adapté pour des vêtements légèrement sales, sans taches. Ce cycle propose des résultats de lavage comparables à 40°C mixtes à 15°C seulement

Laine

Tous les vêtements en laine peuvent être lavés en utilisant le programme « Laine », même ceux portant l'étiquette « lavage main uniquement ». Pour les meilleurs résultats, utilisez des lessives spéciales et **ne dépassez pas la charge maximale de linge.**

Délicat

Pour laver des vêtements particulièrement délicats. De préférence, retournez les vêtements sur l'envers avant le lavage.

Synthétiques

Pour laver des vêtements sales réalisés en fibres synthétiques (comme le polyester, le polyacrylique, la viscose, etc) ou des mélanges coton/synthétique.

PREMIÈRE UTILISATION

Pour enlever les éventuels débris de fabrication, sélectionner le programme « **Coton** » à une température de 60°C. Verser une petite quantité de lessive en poudre dans le compartiment de lavage principal II du distributeur de lessive (maximum 1/3 de la quantité de lessive recommandée par le fabricant pour du linge légèrement sale). Démarrez le programme **sans ajouter de linge**.

UTILISATION QUOTIDIENNE

Préparez votre linge selon les recommandations figurant dans la section « TRUCS ET ASTUCES ». Chargez le linge, fermez la porte, ouvrez le robinet d'eau et appuyez sur le bouton « ON/OFF » pour allumer la machine, le bouton « Départ/Pause » clignote. Tournez le sélecteur de programme sur le programme souhaité et sélectionnez une option éventuelle si nécessaire. La température et la vitesse d'essorage peuvent être modifiées en appuyant sur le bouton « Temp. » ou sur le bouton « Essorage ». Tirez le distributeur de lessive et ajoutez la lessive (et les additifs/assouplissants) maintenant. Respectez les doses recommandées sur l'emballage de la lessive. Puis fermez le distributeur de lessive et appuyez sur le bouton « Départ/Pause » . Le bouton « Départ/Pause » s'allumera et la porte sera verrouillée.

POUR INTERROMPRE UN PROGRAMME EN COURS

Pour interrompre le cycle de lavage, appuyez sur « Départ/Pause » ; le témoin s'éteindra et le temps restant sur l'écran clignotera. Pour démarrer le cycle de lavage depuis le moment où il a été interrompu, appuyez à nouveau sur le bouton.

OUVREZ LA PORTE, SI NÉCESSAIRE

Après avoir démarré un programme, l'indicateur « Porte verrouillée » s'allume pour montrer que la porte ne peut pas être ouverte. Tant que le programme fonctionne, la porte reste verrouillée. Pour ouvrir la porte pendant qu'un programme est en cours, appuyez sur « Départ/Pause » pour interrompre le programme. Si le niveau d'eau et/ou la température ne sont pas trop élevés, le voyant « Porte verrouillée » s'éteint et vous pouvez ouvrir la porte. Par exemple, pour ajouter ou enlever un vêtement. Appuyez à nouveau sur le bouton « Départ/Pause » pour poursuivre le programme.

FIN DU PROGRAMME

L'indicateur « Porte verrouillée » s'éteint et l'écran indique « End ». Pour arrêter la machine à laver après la fin du programme, appuyez sur le bouton « ON/OFF » , le témoin s'éteint. Si vous n'appuyez pas sur le bouton « ON/OFF » , la machine à laver s'éteindra automatiquement après environ une demi-heure. Fermez le robinet d'eau, ouvrez la porte et déchargez la machine à laver. Laissez la porte entrouverte pour permettre au tambour de sécher.

OPTIONS

! Si l'option choisie est incompatible avec le programme réglé, l'incompatibilité sera signalée par un signal sonore (3 bips) et le témoin correspondant clignotera.

! Si l'option sélectionnée est incompatible avec une autre option précédemment réglée, seule la sélection la plus récente restera active.

Clean+

Clean+ est une option qui fonctionne sur 3 niveaux différents (Intensif, Quotidien et Rapide) qui sont spécialement conçus pour régler la bonne action de lavage, en fonction de vos besoins de nettoyage :

Intensif : cette option est conçue pour des niveaux importants de saleté, en enlevant les taches les plus tenaces.


Quotidien : cette option est conçue pour enlever les taches de tous les jours.

Rapide : cette option est conçue pour éliminer les taches légèrement sales.

Rinçage plus

En choisissant cette option, l'efficacité du rinçage est accrue et une élimination optimale de la lessive est garantie. Elle est particulièrement utile pour les peaux sensibles. Appuyez sur le bouton une, deux ou trois fois pour sélectionner 1 , 2 ou 3 rinçages supplémentaires après le cycle standard de rinçage et enlever toutes les traces de lessive. Appuyez encore une fois sur le bouton pour revenir au type de « Rinçage normal ».

Départ différé

Pour régler le programme sélectionné pour démarrer ultérieurement, appuyez sur le bouton pour régler le temps de retard souhaité. Le symbole  s'allume sur l'écran quand cette fonction est activée. Pour effacer le départ différé, appuyez sur le bouton encore une fois jusqu'à ce que la valeur « 0 » s'affiche sur l'écran.

FreshCare+

Cette option augmente les performances de lavage en générant de la vapeur destinée à inhiber la prolifération des principales sources de mauvaises odeurs à l'intérieur de la machine. Après la phase vapeur, la machine à laver effectuera un cycle doux par des rotations lentes du tambour. L'option FreshCare+ démarre après la fin du cycle pendant une durée maximale de 6 h et vous pouvez l'interrompre à tout moment en appuyant sur n'importe quel bouton du panneau de commande ou en tournant la manette. Attendez environ 5 minutes avant que la porte ne puisse s'ouvrir.

Température

Chaque programme a une température prédéfinie. Si vous voulez changer la température, appuyez sur le bouton « **Temp.** ». La valeur apparaît sur l'écran.

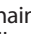
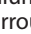


Essorage

Chaque programme a une vitesse d'essorage prédéfinie. Si vous souhaitez changer la vitesse d'essorage, appuyez sur le bouton « **Essorage** ». La valeur apparaît sur l'écran.



Mode Démo

Cet appareil est équipé d'une fonction Mode Démo. Pour plus d'informations, consultez le MANUEL DE L'UTILISATEUR/Mode Démo.

CLÉ DE VERROUILLAGE 

Pour verrouiller le panneau de commande, appuyez sur le bouton « Verrouillage touche »  et maintenez-le enfoncé pendant environ 3 secondes. Le symbole  s'allumera sur l'écran pour indiquer que le panneau de commande a été verrouillé (à l'exception du bouton « ON/OFF » ). Cela empêche les changements non intentionnels de programmes, en particulier avec des enfants près de la machine. Pour déverrouiller le panneau de commande, appuyez sur le bouton « Verrouillage touche »  et maintenez-le enfoncé pendant environ 3 secondes.

EAU DE JAVEL

Si vous souhaitez ajouter de l'eau de javel à votre linge, chargez la machine à laver et réglez le programme « **Rinçage & Essorage** ». Démarrez la machine et attendez qu'elle achève le premier cycle de remplissage d'eau (environ 2 minutes). Mettez la machine en mode pause en appuyant sur le bouton « Départ/Pause » , ouvrez le tiroir à lessive et versez l'eau de javel (observez les doses recommandées indiquées sur l'emballage) dans le compartiment de lavage principal où la séparation a été précédemment montée. Redémarrez le cycle en appuyant sur le bouton « Départ/Pause » .

Si vous le souhaitez, il est possible d'ajouter un assouplissant dans le compartiment approprié du tiroir de lessive.

TRUCS ET ASTUCES**Triez le linge en fonction**

Type de tissu/étiquette d'entretien (coton, fibres mixtes, synthétiques, laine, articles à laver à la main). Couleur (séparez les articles de couleur et le blanc, lavez séparément les articles de couleur neufs). Délicats (lavez les petits articles – comme les bas nylon – et les articles dotés de crochets – comme les soutiens-gorge – dans un sac en tissu ou une taie d'oreiller à fermeture éclair).

Videz toutes les poches

Les objets comme les pièces de monnaie ou les briquets peuvent endommager votre linge ainsi que le tambour.

ENTRETIEN ET NETTOYAGE

Pour l'entretien et le nettoyage, éteignez et débranchez le lave-linge. N'utilisez pas de liquides inflammables pour nettoyer le lave-linge.

Nettoyer l'extérieur du lave-linge

Utilisez un linge humide doux pour nettoyer les parties extérieures du lave-linge. N'utilisez pas un nettoyant pour vitre ou tout usage, une poudre à récurer ou un nettoyant de même type pour nettoyer le panneau de commande - ces produits pourraient endommager l'affichage.

Vérification du tuyau d'alimentation d'eau

Vérifiez le tuyau d'alimentation régulièrement pour des fissures ou des points fragilisés. S'il est endommagé, remplacez-le avec un nouveau tuyau obtenu à travers notre Service après-vente ou un détaillant autorisé. Selon le type de tuyau : Si le tuyau d'alimentation a un revêtement incolore, assurez-vous périodiquement qu'il n'y a pas de changement de couleur. Si oui, le tuyau peut avoir une fuite et devrait être remplacé.

Nettoyage des filtres à tamis du tuyau d'alimentation d'eau

Fermez le robinet et desserrez le tuyau d'entrée sur le robinet. Nettoyez le filtre à maille interne et vissez le tuyau d'alimentation en eau à nouveau sur le robinet. Maintenant, dévissez le tuyau d'alimentation à l'arrière de la machine à laver. Tirez le filtre à maille du raccord de la machine à laver avec des pinces universelles et nettoyez-le. Réinstallez le filtre à maille et vissez à nouveau le tuyau d'alimentation. Ouvrez le robinet et assurez-vous que les raccords sont totalement étanches à l'eau.

Nettoyage du filtre à eau / vidange des eaux usées

Si vous avez utilisé un programme à eau chaude, attendez que l'eau ait refroidi avant de vidanger l'eau. Nettoyez le filtre à eau régulièrement pour éviter un problème de vidange d'eau causé par un filtre bouché. Si l'eau ne peut pas se vidanger, l'afficheur indique que le filtre à eau peut être bouché.

Enlevez la plinthe en utilisant un tournevis : poussez vers le bas un côté de la plinthe avec votre main, puis poussez le tournevis dans l'intervalle entre la plinthe et le panneau avant et appuyez pour ouvrir la plinthe. Placez un grand récipient plat sous le filtre à eau pour récupérer l'eau de vidange. Tournez lentement le filtre dans le sens antihoraire jusqu'à ce que l'eau se vidange. Laissez l'eau se vidanger sans enlever le filtre. Lorsque le récipient est plein, fermez le filtre à eau en le tournant dans le sens horaire. Videz le récipient. Répétez cette procédure jusqu'à ce que l'eau soit vidangée. Placez un linge de coton sous le filtre d'eau qui pourra absorber la petite quantité d'eau qui reste. Puis enlevez le filtre à eau en le tournant dans le sens contraire aux aiguilles d'une montre. Nettoyez le filtre à eau : enlevez les résidus dans le filtre et nettoyez-le sous l'eau courante. Insérez le filtre à eau et réinstallez la plinthe : Replacez le filtre à eau en le tournant dans le sens horaire. Assurez-vous de le tourner aussi loin que possible ; la poignée du filtre doit être en position verticale. Pour vérifier l'étanchéité du filtre à eau, vous pouvez verser environ 1 litre d'eau dans le distributeur de lessive. Replacez ensuite la plinthe.

ACCESSOIRES

Contactez notre Service Après-vente pour vérifier si les accessoires suivants sont disponibles pour votre modèle de machine à laver.

Kit pour superposer

grâce auquel votre sècheuse peut être installée au-dessus du lave-linge pour économiser de l'espace et pour faciliter le chargement et déchargement de la sècheuse dans cette position plus élevée.




TRANSPORT ET MANUTENTION

Ne jamais soulever le lave-linge en le tenant par le haut.

Débranchez le lave-linge et fermez le robinet d'eau. Assurez-vous que la porte et le distributeur de lessive sont bien fermés. Débranchez le tuyau d'alimentation du robinet d'eau, et enlevez le tuyau de vidange des points de vidange. Enlevez toute l'eau des tuyaux, et attachez-les de façon à ne pas les endommager lors du transport. Replacez les boulons de transport. Suivez les directives pour enlever les boulons de transport dans les Consignes d'installation dans l'ordre inverse.

DÉPANNAGE

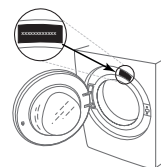
La machine à laver peut parfois ne pas fonctionner correctement pour certaines raisons. Avant d'appeler le service Après-vente, il est recommandé de vérifier si le problème peut être facilement résolu en utilisant la liste suivante.

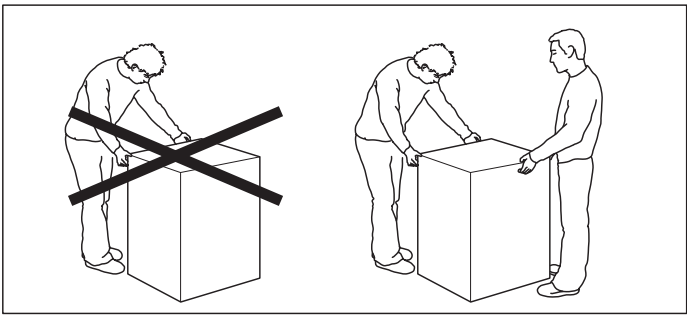
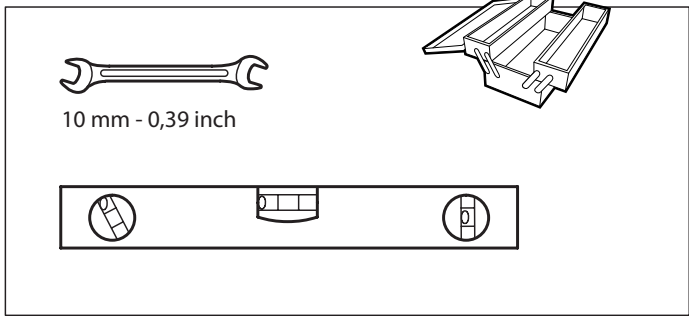
Anomalies :	Causes / Solution possibles :
La machine à laver ne s'allume pas.	<ul style="list-style-type: none">• La prise n'est pas branchée ou pas suffisamment pour faire contact.• Il y a eu une panne de courant.
Le cycle de lavage ne démarre pas.	<ul style="list-style-type: none">• La porte n'est pas totalement fermée.• Le bouton « ON/OFF »  n'a pas été enfoncé.• Le bouton « Départ / Pause »  n'a pas été enfoncé.• Le robinet d'eau n'est pas ouvert.• Un « départ différé » a été réglé.
La machine à laver ne se remplit pas d'eau (le message « h2o » apparaît sur l'écran). Un « bip » sonne toutes les 5 secondes.	<ul style="list-style-type: none">• Le tuyau d'alimentation en eau n'est pas raccordé au robinet.• Le tuyau est plié.• Le robinet d'eau n'est pas ouvert.• L'alimentation en eau a été coupée.• Il n'y a pas suffisamment de pression.• Le bouton « Départ / Pause »  n'a pas été enfoncé.
La machine à laver charge et vidange en continue.	<ul style="list-style-type: none">• Le tuyau de vidange n'a pas été installé à 65 à 100 cm du sol.• L'extrémité du tuyau de vidange est immergée dans l'eau.• Le connecteur de vidange sur la paroi n'a pas d'aération.• Si le problème persiste, après avoir effectué ces contrôles, fermez le robinet d'eau, coupez la machine à laver et appelez le service Après-vente. Si l'appartement est situé à l'un des étages les plus hauts d'un immeuble, un effet de siphon peut parfois se produire, provoquant donc le chargement et la vidange continue de la machine à laver. Des soupapes anti-siphons spéciales sont disponibles sur le marché pour éviter ce type de problèmes.
La machine à laver ne vidange pas ou n'essore pas.	<ul style="list-style-type: none">• Le programme ne comprend pas de fonction de vidange : avec certains programmes, elle doit être activée manuellement.• Le tuyau de vidange est plié.• La conduite de vidange est obstruée.
La machine à laver vibre excessivement pendant le cycle d'essorage.	<ul style="list-style-type: none">• Au moment de l'installation, le tambour n'a pas été convenablement débloqué.• La machine à laver n'est pas de niveau.• La machine à laver est écrasée entre un meuble et le mur.
La machine à laver perd de l'eau.	<ul style="list-style-type: none">• Le tuyau d'admission d'eau n'a pas été serré convenablement.• Le distributeur de lessive est obstrué.• Le tuyau de vidange n'a pas été convenablement fixé.
La machine est verrouillée et l'écran clignote, indiquant un code anomalie (par ex. F-01, F-..).	<ul style="list-style-type: none">• Éteignez la machine, débranchez la prise et attendez environ 1 minute avant de la rallumer.• Si le problème persiste, appelez le service Après-vente.
Trop de mousse s'est formée.	<ul style="list-style-type: none">• La lessive n'est pas compatible avec la machine à laver (elle doit porter les mots « pour machines à laver », « pour lavage à la main et en machine » ou quelque chose de similaire).• Le dosage était excessif.
La porte est verrouillée, avec ou sans indication de panne et le programme ne fonctionne pas.	<ul style="list-style-type: none">• En cas de panne de courant, la porte se verrouille. Le programme reprend automatiquement aussitôt que l'alimentation électrique revient.• La machine à laver est à l'arrêt. Le programme reprend automatiquement après que la raison de l'arrêt n'existe plus.



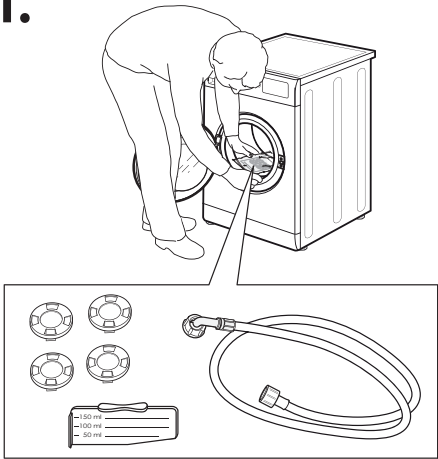
Vous pouvez télécharger les consignes de sécurité, le manuel de l'utilisateur, la fiche produit et les données énergétiques en :

- Visitant notre site internet docs.whirlpool.eu
- Utilisant le Code QR
- Autrement, **contactez notre service Après-vente** (voir le numéro de téléphone dans le livret de garantie). Lorsque vous contactez notre Service Après-vente, veuillez indiquer les codes visibles sur la plaque signalétique de l'appareil.

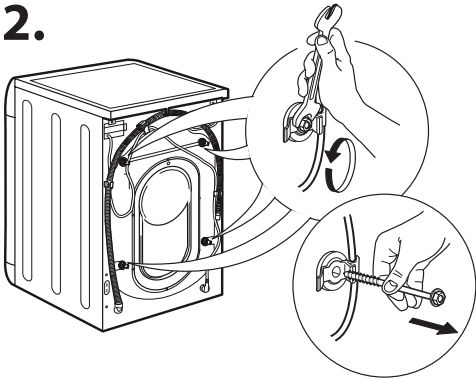




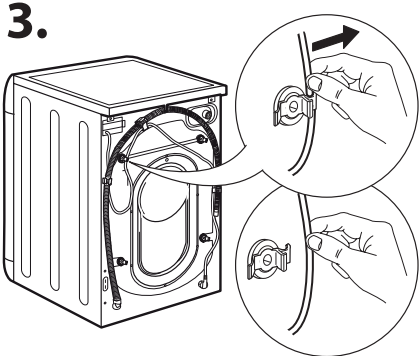
1.



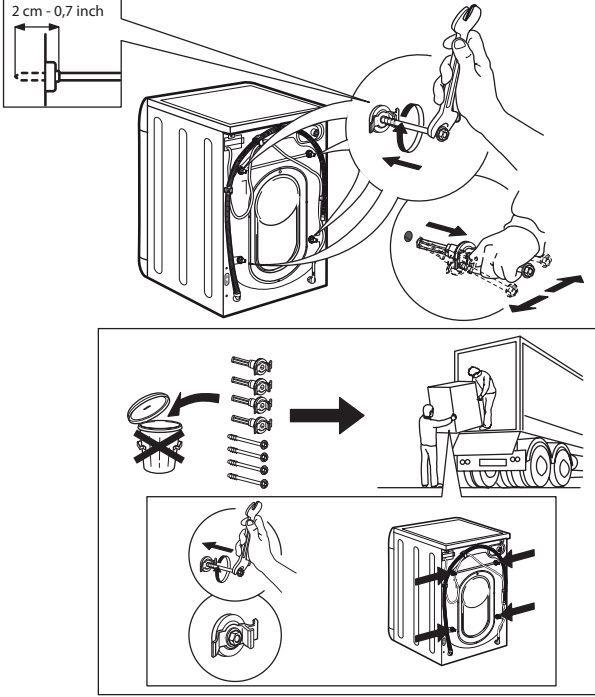
2.



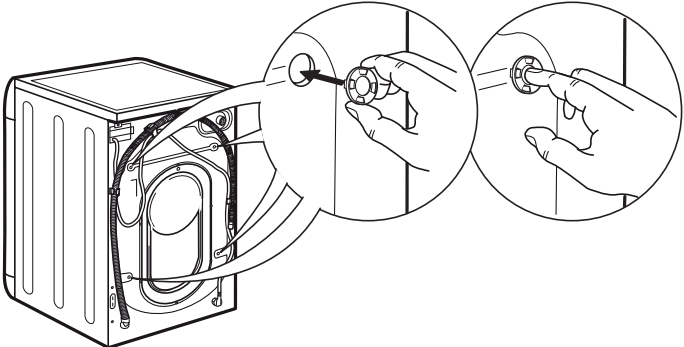
3.



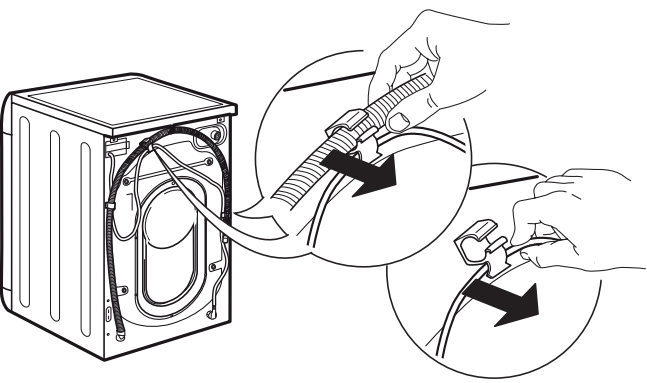
4.



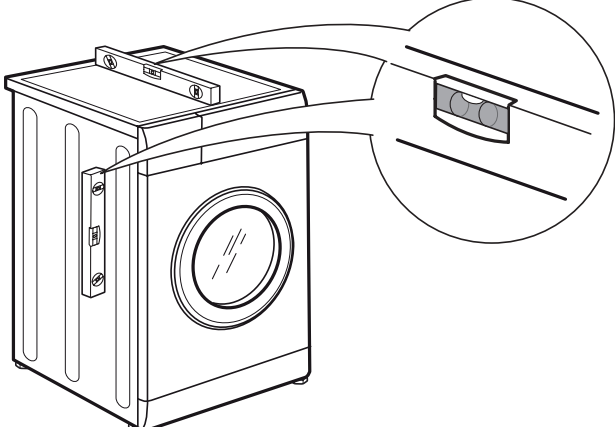
5.



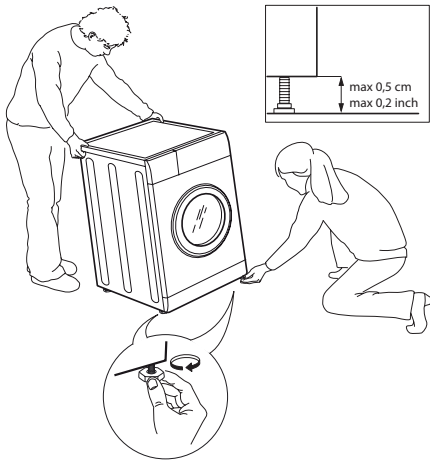
6.



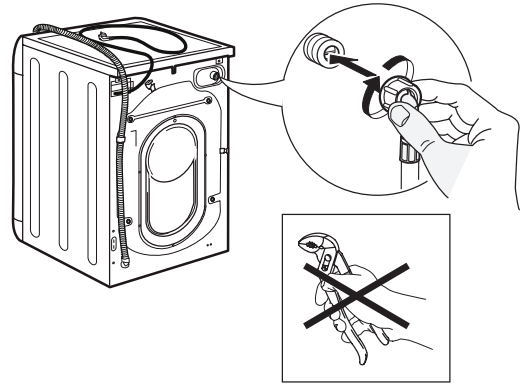
7.



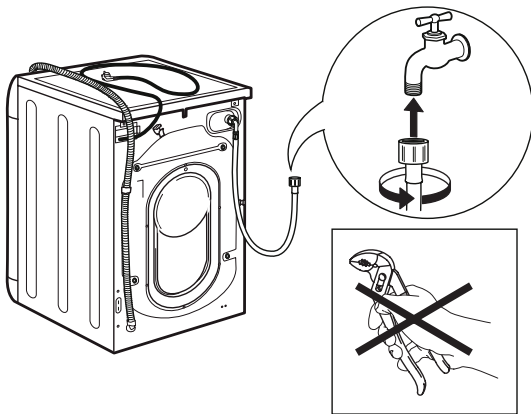
8.



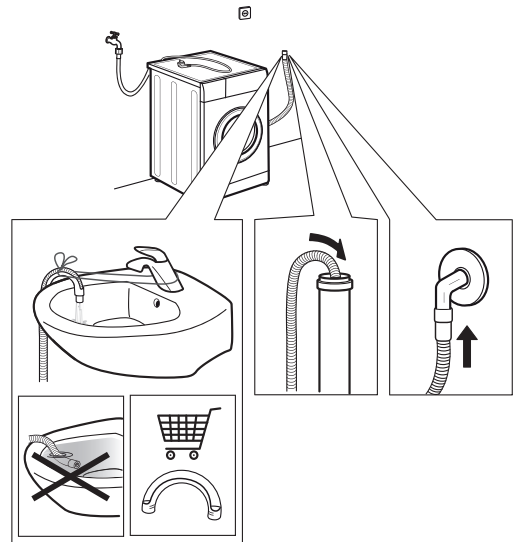
9.



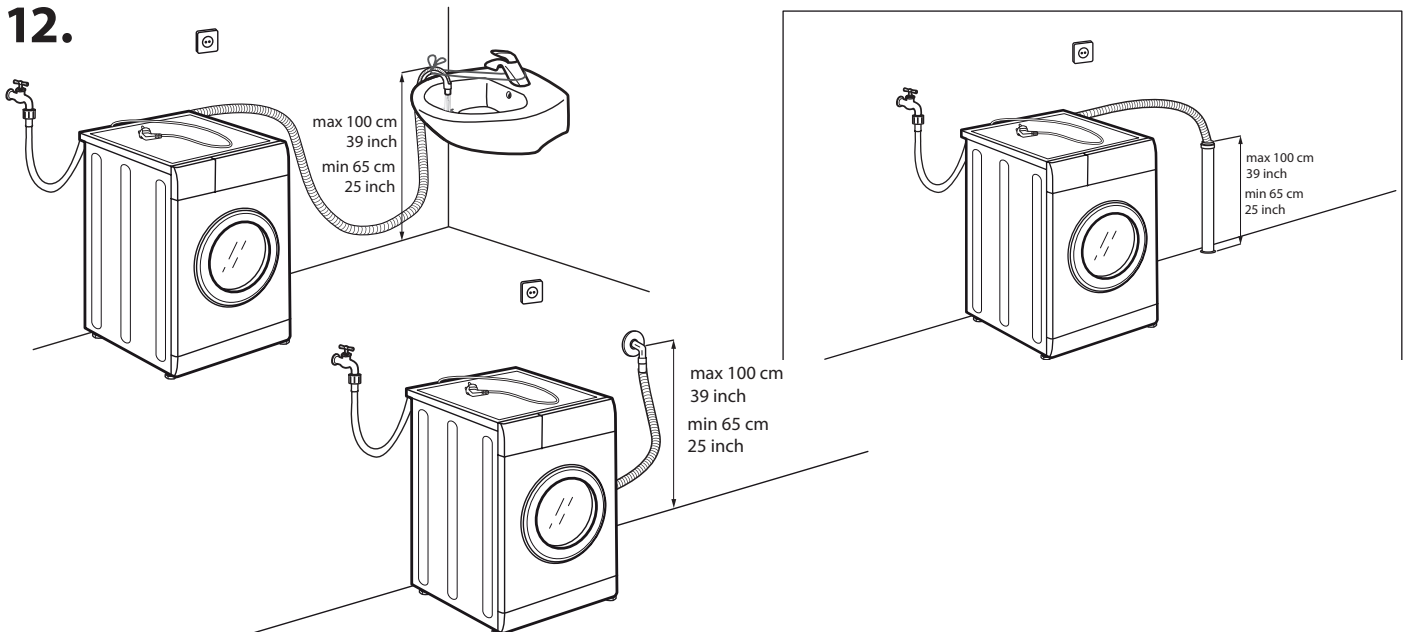
10.



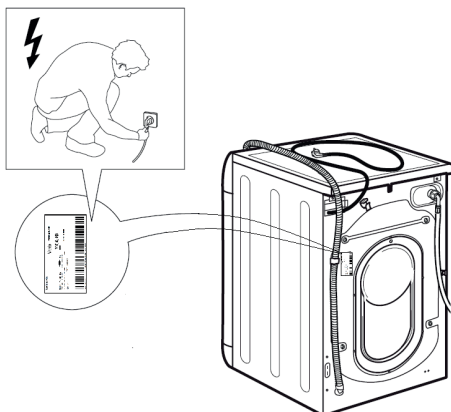
11.



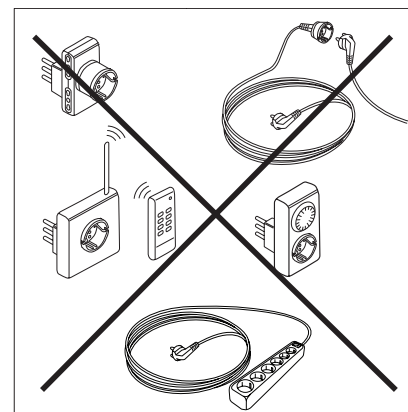
12.



13.



14.



CONSIGNES DE SÉCURITÉ

IMPORTANT DE LIRE ET DE RESPECTER

Avant d'utiliser l'appareil, lire attentivement les consignes de sécurité. Conservez-les à portée pour consultation ultérieure.

Le présent manuel contient des consignes de sécurité importantes, qui figurent également sur l'appareil; elles doivent être observées en tout temps. Le Fabricant décline toute responsabilité si les consignes de sécurité ne sont pas respectées, en cas de mauvaise utilisation de l'appareil, ou d'un mauvais réglage des commandes.

⚠ Les enfants en bas âge (0-3 ans) doivent être tenus à l'écart de l'appareil. Les jeunes enfants (3-8 ans) doivent être tenus à l'écart de l'appareil sauf s'ils se trouvent sous surveillance constante. Les enfants âgés de 8 ans et plus, ainsi que les personnes présentant des capacités physiques, sensorielles ou mentales réduites, ou ne possédant ni l'expérience ni les connaissances requises, peuvent utiliser cet appareil sous la surveillance ou les instructions d'une personne responsable leur ayant expliqué l'utilisation de l'appareil en toute sécurité, ainsi que les dangers potentiels. Ne laissez pas les enfants de jouer avec l'appareil. Les enfants ne doivent pas nettoyer, ni procéder à l'entretien de l'appareil sans surveillance.

N'ouvrez pas la porte avec trop de vigueur et ne l'utilisez pas comme marchepied.

UTILISATION AUTORISÉE

⚠ MISE EN GARDE : Cet appareil n'est pas conçu pour être utilisé avec un dispositif de mise en marche externe comme une minuterie ou un système de contrôle à distance.

⚠ Cet appareil est destiné à un usage domestique et peut aussi être utilisé dans les endroits suivants : cuisines pour le personnel dans les magasins, bureaux et autres environnements de travail ; dans les fermes; Par les clients dans les hôtels, motels, chambres d'hôtes, et autres résidences similaires.

⚠ Ne chargez pas la machine au-delà de sa capacité maximale (kg de linge sec) indiquée dans le tableau des programmes.

⚠ Cet appareil n'est pas conçu pour une utilisation professionnelle. N'utilisez pas l'appareil à l'extérieur.

⚠ N'utilisez pas de solvants (par exemple térébenthine, benzène), de détergents contenant des solvants, de la poudre à récurer, de détergents pour vitre ou tout usage, ou de liquides inflammables ; Ne lavez jamais des tissus imbibés avec du solvant ou des liquides inflammables dans le lave-linge.

INSTALLATION

⚠ Deux personnes minimum sont nécessaires pour déplacer et installer l'appareil - risque de blessure. Utilisez des gants de protection pour le déballage et l'installation de l'appareil - vous risquez de vous

couper.

Si vous souhaitez installer un sèche-linge au-dessus de votre lave-linge, vérifiez d'abord si cela est possible auprès du Service après-vente ou de votre détaillant. Une telle installation nécessite la fixation du sèche-linge sur le lave-linge à l'aide d'un kit de superposition adéquat, disponible auprès du Service après-vente ou de votre détaillant.

⚠ Ne déplacez jamais l'appareil en le tenant par le dessus ou le couvercle.

⚠ L'installation, incluant l'alimentation en eau (selon le modèle), et les connexions électriques, ainsi que les réparations, doivent être exécutées par un technicien qualifié. Ne procédez à aucune réparation ni à aucun remplacement de pièce sur l'appareil autres que ceux spécifiquement indiqués dans le guide d'utilisation. Gardez les enfants à l'écart du site d'installation. Après le déballage de l'appareil, assurez-vous qu'il n'a pas été endommagé pendant le transport. En cas de problème, contactez le détaillant ou le Service après-vente le plus proche. Une fois installé, gardez le matériel d'emballage (sacs en plastique, parties en polystyrène, etc.) hors de la portée des enfants - ils pourraient s'étouffer. L'appareil ne doit pas être branché à l'alimentation électrique lors de l'installation - vous pourriez vous électrocuter. Au moment de l'installation, assurez-vous que le câble d'alimentation n'est pas endommagé par l'appareil - risque d'incendie ou de choc électrique. Branchez l'appareil seulement après avoir complété l'installation.

⚠ N'installez pas votre appareil dans un endroit où il pourrait être exposé à des conditions extrêmes comme : mauvaise ventilation, température inférieure à 5°C ou supérieure à 35°C.

⚠ Lors de l'installation de l'appareil, assurez-vous que les quatre pieds sont stables et reposent sur le sol, en les réglant si nécessaire, et vérifiez que l'appareil soit parfaitement de niveau en utilisant un niveau à bulle.

⚠ Si l'appareil est installé sur des planchers en bois ou « flottants » (certains parquets et matériaux stratifiés), fixez une feuille de contreplaqué de 60 x 60 x 3 cm (au moins) sur le sol, puis placer l'appareil dessus.

⚠ Raccordez les tuyaux d'alimentation en eau conformément aux réglementations de votre compagnie de distribution d'eau locale.

⚠ Pour les modèles à remplissage à froid uniquement : Ne raccordez pas l'alimentation d'eau chaude.

⚠ Pour les modèles avec arrivée d'eau chaude : la température de l'eau chaude à l'arrivée ne doit pas dépasser 60°C.

⚠ Le lave-linge est doté d'écrous de transport destinés à éviter tout endommagement intérieur pendant le transport. Avant de mettre l'appareil en service, les boulons de transport doivent être impérativement retirés. Une fois cette opération terminée, bouchez les ouvertures à l'aide des 4 obturateurs en plastique fournis.

⚠ Après l'installation du dispositif, attendez quelques heures avant de le démarrer, afin de l'acclimater aux conditions environnementales de la pièce.

⚠ Assurez-vous que les bouches de ventilation à la base de votre lave-linge (selon le modèle) ne sont pas obstruées par de la moquette ou tout autre matériau.

⚠ Utilisez uniquement de nouveaux tuyaux pour relier l'appareil à l'alimentation d'eau. Les anciens tuyaux ne doivent pas être réutilisés.

⚠ La pression de l'eau doit être dans la gamme de 0,1-1 MPa.

ALIMENTATION ÉLECTRIQUE

⚠ Il doit être possible de débrancher l'appareil de l'alimentation électrique en retirant la fiche de la prise de courant si elle est accessible, ou à l'aide d'un interrupteur multipolaire en amont de la prise de courant, conformément aux normes de sécurité électrique nationales.

⚠ Utilisez pas de rallonge, de prises multiples ou d'adaptateurs. Une fois l'installation terminée, l'utilisateur ne doit plus pouvoir accéder aux composants électriques. N'utilisez pas l'appareil si vous êtes mouillé ou si vous êtes pieds nus. N'utilisez


pas cet appareil si le câble d'alimentation ou la prise de courant sont endommagés, si l'appareil ne fonctionne pas correctement, ou s'il a été endommagé ou échappé.

⚠ Si le câble d'alimentation est endommagé, remplacez-le avec un câble identique par le fabricant ou un de ces techniciens autorisée, ou un technicien qualifié pour éviter les dangers d'électrocution.

NETTOYAGE ET ENTRETIEN

⚠ **AVERTISSEMENT** : Assurez-vous que l'appareil est éteint et débranché du réseau électrique avant d'effectuer l'entretien - vous pourriez vous électrocuter ; n'utilisez jamais un appareil de nettoyage à vapeur - risque de choc électrique.

ÉLIMINATION DES MATÉRIAUX D'EMBALLAGE


Les matériaux d'emballage sont entièrement recyclables comme l'indique le symbole de recyclage .

Les différentes parties de l'emballage doivent donc être jetées de manière responsable et en totale conformité avec les réglementations des autorités locales régissant la mise au rebut de déchets.

MISE AU REBUT DES APPAREILS ÉLECTROMÉNAGERS

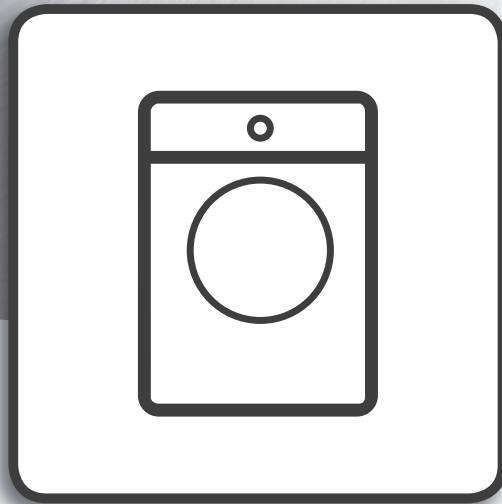
Cet appareil est fabriqué avec des matériaux recyclables ou pouvant être réutilisés. Mettez-le au rebut en vous conformant aux réglementations locales en matière d'élimination des déchets. Pour toute information supplémentaire sur le traitement et le recyclage des appareils électroménagers, contactez le service local compétent, le service de collecte des déchets ménagers ou le magasin où vous avez acheté l'appareil. Cet appareil est certifié conforme à la Directive européenne 2012/19/UE relative aux déchets d'équipements électriques et électroniques (DEEE).

En vous assurant que l'appareil est mis au rebut correctement, vous pouvez aider à éviter d'éventuelles conséquences négatives sur l'environnement et la santé humaine.

Ce symbole  sur le produit ou sur la documentation qui l'accompagne indique qu'il ne doit pas être traité comme un déchet domestique, mais doit être remis à un centre de collecte spécialisé pour le recyclage des appareils électriques et électroniques.



Whirlpool



Manuel de l'utilisateur



www.whirlpool.eu/register



MANUEL DE L'UTILISATEUR



MERCI D'AVOIR CHOISI UN PRODUIT WHIRLPOOL.

Afin de recevoir une assistance plus complète, merci d'enregistrer votre appareil sur www.whirlpool.eu/register

INDEX

GUIDE DE SANTÉ ET SÉCURITÉ	3
Mesures de sécurité	3
MANUEL DE L'UTILISATEUR	5
Description du produit	5
DISTRIBUTEUR de lessive	5
Données techniques pour le raccordement de l'eau	5
PANNEAU DE COMMANDE	6
Programmes	6
Options	7
Fonctions	7
Tableau des programmes	8
Porte	8
Accessoires	8
Comment utiliser l'appareil	9
Première utilisation	9
Utilisation quotidienne	9
Indicateurs à l'écran	11
Trucs et astuces	11
Nettoyage et entretien	12
Nettoyer l'extérieur du lave-linge	12
Vérification du tuyau d'alimentation d'eau	12
Nettoyage des filtres à tamis du tuyau d'alimentation d'eau	13
Nettoyage du distributeur de lessive	13
Nettoyage du filtre à eau / vidange des eaux usées	14
Dépannage	15
Transport et manutention	16
Service après-vente	17
CONSIGNES D'INSTALLATION	18

MESURES DE SÉCURITÉ

Avant d'utiliser l'appareil, lire attentivement les consignes de sécurité. Conservez-les à portée pour consultation ultérieure.

Le présent manuel contient des consignes de sécurité importantes, qui figurent également sur l'appareil; elles doivent être observées en tout temps. Le Fabricant décline toute responsabilité si les consignes de sécurité ne sont pas respectées, en cas de mauvaise utilisation de l'appareil, ou d'un mauvais réglage des commandes.

⚠ Les enfants en bas âge (0-3 ans) doivent être tenus à l'écart de l'appareil. Les jeunes enfants (3-8 ans) doivent être tenus à l'écart de l'appareil sauf s'ils se trouvent sous surveillance constante. Les enfants âgés de 8 ans et plus, ainsi que les personnes présentant des capacités physiques, sensorielles ou mentales réduites, ou ne possédant ni l'expérience ni les connaissances requises, peuvent utiliser cet appareil sous la surveillance ou les instructions d'une personne responsable leur ayant expliqué l'utilisation de l'appareil en toute sécurité, ainsi que les dangers potentiels. Ne laissez pas les enfants de jouer avec l'appareil. Les enfants ne doivent pas nettoyer, ni procéder à l'entretien de l'appareil sans surveillance.

N'ouvrez pas la porte avec trop de vigueur et ne l'utilisez pas comme marchepied.

UTILISATION AUTORISÉE

⚠ MISE EN GARDE : Cet appareil n'est pas conçu pour être utilisé avec un dispositif de mise en marche externe comme une minuterie ou un système de contrôle à distance.

⚠ Cet appareil est destiné à un usage domestique et peut aussi être utilisé dans les endroits suivants : cuisines pour le personnel dans les magasins, bureaux et autres environnements de travail ; dans les fermes; Par les clients dans les hôtels, motels, chambres d'hôtes, et autres résidences similaires.

⚠ Ne chargez pas la machine au-delà de sa capacité maximale (kg de linge sec) indiquée dans le tableau des programmes.

⚠ Cet appareil n'est pas conçu pour une utilisation professionnelle. N'utilisez pas l'appareil à l'extérieur.

⚠ N'utilisez pas de solvants (par exemple térébenthine, benzène), de détergents contenant des solvants, de la poudre à recurer, de détergents pour vitre ou tout usage, ou de liquides inflammables ; Ne lavez jamais des tissus imbibés avec du solvant ou des liquides inflammables dans le lave-linge.

INSTALLATION

⚠ Deux personnes minimum sont nécessaires pour déplacer et installer l'appareil - risque de blessure.

IMPORTANT DE LIRE ET DE RESPECTER

Utilisez des gants de protection pour le déballage et l'installation de l'appareil - vous risquez de vous couper.

Si vous souhaitez installer un sèche-linge au-dessus de votre lave-linge, vérifiez d'abord si cela est possible auprès du Service après-vente ou de votre détaillant. Une telle installation nécessite la fixation du sèche-linge sur le lave-linge à l'aide d'un kit de superposition adéquat, disponible auprès du Service après-vente ou de votre détaillant.

⚠ Ne déplacez jamais l'appareil en le tenant par le dessus ou le couvercle.

⚠ L'installation, incluant l'alimentation en eau (selon le modèle), et les connexions électriques, ainsi que les réparations, doivent être exécutées par un technicien qualifié. Ne procédez à aucune réparation ni à aucun remplacement de pièce sur l'appareil autres que ceux spécifiquement indiqués dans le guide d'utilisation. Gardez les enfants à l'écart du site d'installation. Après le déballage de l'appareil, assurez-vous qu'il n'a pas été endommagé pendant le transport. En cas de problème, contactez le détaillant ou le Service après-vente le plus proche. Une fois installé, gardez le matériel d'emballage (sacs en plastique, parties en polystyrène, etc.) hors de la portée des enfants - ils pourraient s'étouffer. L'appareil ne doit pas être branché à l'alimentation électrique lors de l'installation - vous pourriez vous électrocuter. Au moment de l'installation, assurez-vous que le câble d'alimentation n'est pas endommagé par l'appareil - risque d'incendie ou de choc électrique. Branchez l'appareil seulement après avoir complété l'installation.

⚠ N'installez pas votre appareil dans un endroit où il pourrait être exposé à des conditions extrêmes comme : mauvaise ventilation, température inférieure à 5°C ou supérieure à 35°C.

⚠ Lors de l'installation de l'appareil, assurez-vous que les quatre pieds sont stables et reposent sur le sol, en les réglant si nécessaire, et vérifiez que l'appareil soit parfaitement de niveau en utilisant un niveau à bulle.

⚠ Si l'appareil est installé sur des planchers en bois ou « flottants » (certains parquets et matériaux stratifiés), fixez une feuille de contreplaqué de 60 x 60 x 3 cm (au moins) sur le sol, puis placer l'appareil dessus.

⚠ Raccordez les tuyaux d'alimentation en eau conformément aux réglementations de votre compagnie de distribution d'eau locale.

⚠ Pour les modèles à remplissage à froid uniquement : Ne raccordez pas l'alimentation d'eau chaude.

⚠ Pour les modèles avec arrivée d'eau chaude : la température de l'eau chaude à l'arrivée ne doit pas dépasser 60°C.

⚠ Le lave-linge est doté d'écrous de transport destinés à éviter tout endommagement intérieur pendant le transport. Avant de mettre l'appareil en service, les boulons de transport doivent être impérativement retirés. Une fois cette opération terminée, bouchez les ouvertures à l'aide des 4 obturateurs en plastique fournis.

⚠ Après l'installation du dispositif, attendez quelques heures avant de le démarrer, afin de l'acclimater aux conditions environnementales de la pièce.

⚠ Assurez-vous que les bouches de ventilation à la base de votre lave-linge (selon le modèle) ne sont pas obstruées par de la moquette ou tout autre matériau.

⚠ Utilisez uniquement de nouveaux tuyaux pour relier l'appareil à l'alimentation d'eau. Les anciens tuyaux ne doivent pas être réutilisés.

⚠ La pression de l'eau doit être dans la gamme de 0,1-1 MPa.

ALIMENTATION ÉLECTRIQUE

⚠ Il doit être possible de débrancher l'appareil de l'alimentation électrique en retirant la fiche de la prise de courant si elle est accessible, ou à l'aide d'un interrupteur multipolaire en amont de la prise de courant, conformément aux normes de sécurité électrique nationales.


⚠ Utilisez pas de rallonge, de prises multiples ou d'adaptateurs. Une fois l'installation terminée, l'utilisateur ne doit plus pouvoir accéder aux composants électriques. N'utilisez pas l'appareil si vous êtes mouillé ou si vous êtes pieds nus. N'utilisez pas cet appareil si le câble d'alimentation ou la prise de courant sont endommagés, si l'appareil ne fonctionne pas correctement, ou s'il a été endommagé ou échappé.

⚠ Si le câble d'alimentation est endommagé, remplacez-le avec un câble identique par le fabricant ou un de ces techniciens autorisée, ou un technicien qualifié pour éviter les dangers d'électrocution.

NETTOYAGE ET ENTRETIEN

⚠ AVERTISSEMENT : Assurez-vous que l'appareil est éteint et débranché du réseau électrique avant d'effectuer l'entretien - vous pourriez vous électrocuter ; n'utilisez jamais un appareil de nettoyage à vapeur - risque de choc électrique.

ÉLIMINATION DES MATÉRIAUX D'EMBALLAGE


Les matériaux d'emballage sont entièrement recyclables comme l'indique le symbole de recyclage .

Les différentes parties de l'emballage doivent donc être jetées de manière responsable et en totale conformité avec les réglementations des autorités locales régissant la mise au rebut de déchets.

MISE AU REBUT DES APPAREILS ÉLECTROMÉNAGERS

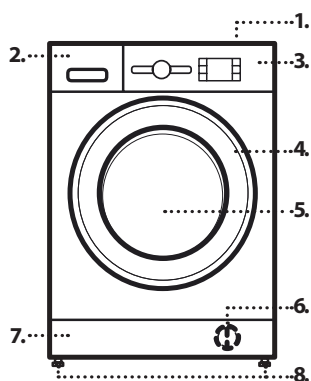
Cet appareil est fabriqué avec des matériaux recyclables ou pouvant être réutilisés. Mettez-le au rebut en vous conformant aux réglementations locales en matière d'élimination des déchets. Pour toute information supplémentaire sur le traitement et le recyclage des appareils électroménagers, contactez le service local compétent, le service de collecte des déchets ménagers ou le magasin où vous avez acheté l'appareil. Cet appareil est certifié conforme à la Directive européenne 2012/19/UE relative aux déchets d'équipements électriques et électroniques (DEEE).

En vous assurant que l'appareil est mis au rebut correctement, vous pouvez aider à éviter d'éventuelles conséquences négatives sur l'environnement et la santé humaine.

Ce symbole  sur le produit ou sur la documentation qui l'accompagne indique qu'il ne doit pas être traité comme un déchet domestique, mais doit être remis à un centre de collecte spécialisé pour le recyclage des appareils électriques et électroniques.

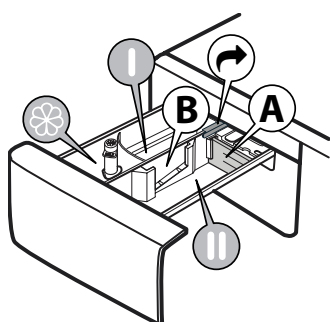


DESCRIPTION DU PRODUIT



1. Plan de travail
2. Distributeur de lessive
3. Panneau de commande
4. Poignée de porte
5. Porte
6. Filtre à eau - derrière la plinthe
7. Plinthe (amovible)
8. Supports réglables (4)

DISTRIBUTEUR DE LESSIVE

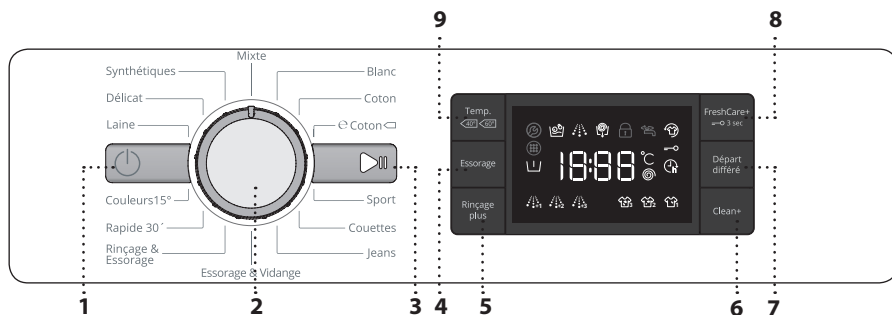


1. Compartiment de lavage principal
 - Lessive pour le lavage principal
 - Détachant
 - Assouplissant
 - Pour une lessive liquide, il est recommandé d'utiliser une boule en plastique amovible **A** (fournie) pour un dosage correct. En cas d'utilisation d'une lessive en poudre, placer la séparation dans la fente **B**.
2. Compartiment de prélavage
 - Lessive pour le prélavage
3. Compartiment adoucissant
 - Adoucissant
 - Amidon
 - Verser l'assouplissant ou la solution d'amidon jusqu'au repère « max ».**
4. Bouton déclencheur
 - (appuyer pour enlever le distributeur de lessive pour le nettoyer)

DONNÉES TECHNIQUES POUR LE RACCORDEMENT DE L'EAU

Raccordement de l'eau	
Alimentation d'eau	Froide
Robinet d'eau	raccord de tuyau fileté de 3/4"
Pression d'alimentation d'eau minimale	100 kPa (1 bar)
Pression d'alimentation de l'eau maximale	1000 kPa (10 bars)

PANNEAU DE COMMANDE



- 1 Bouton « ON/OFF »
- 2 Sélecteur de programme
- 3 Bouton « Départ/Pause »
- 4 Bouton « Essorage »
- 5 Bouton « Rincage plus »
- 6 Bouton « Clean+ »
- 7 Bouton « Départ différé »
- 8 Bouton « FreshCare+ »/
« Verrouillage des touches »
- 9 Bouton « Température »

PROGRAMMES

Respectez les consignes indiquées sur l'étiquette d'entretien du linge pour sélectionner le programme approprié. La valeur indiquée dans le symbole du bac est la température maximale possible pour laver le vêtement.

MIXTE

Pour laver des vêtements résistants légèrement à normalement sales, en coton, lin, fibres synthétiques et fibres mixtes.

BLANC

Pour laver des serviettes, sous-vêtements, nappes, draps etc, en coton résistant et en lin, de normalement à très sales. Ce n'est que lorsque la température est sélectionnée à 90°C que le cycle est doté d'une phase de pré-lavage avant la phase de lavage principal. Dans ce cas, il est recommandé d'ajouter de la lessive à la fois dans la section de pré-lavage et de lavage principal.

COTON

Cotons résistants moyennement à très sales.

COTON

Pour laver des vêtements en coton moyennement sales. À 40°C et 60°C, c'est le programme coton standard et le plus efficace en termes de consommation d'eau et d'énergie.

SPORT

Pour laver des vêtements de sport légèrement sales (survêtements, shorts, etc.). Pour de meilleurs résultats, nous recommandons de ne pas dépasser la charge maximale indiquée dans le « TABLEAU DES PROGRAMMES ». Nous recommandons d'utiliser de la lessive liquide, et d'ajouter la quantité adaptée pour une demi-charge.

COUETTES

Conçu pour laver des éléments rembourrés en duvets, comme des couettes simples ou doubles, des coussins et des anoraks. Il est recommandé de charger ces éléments rembourrés dans le tambour avec les bords repliés vers l'intérieur et de ne pas dépasser $\frac{3}{4}$ du volume du tambour. Pour un lavage optimal, nous recommandons d'utiliser une lessive liquide.

JEANS

Retournez les vêtements sur l'envers avant le lavage et utilisez une lessive liquide.

ESSORAGE & VIDANGE

Essore la charge et vide l'eau. Pour des vêtements résistants. Si vous excluez le cycle d'essorage, la machine vidangera uniquement.

RINÇAGE & ESSORAGE

Rince puis essore. Pour les vêtements résistants.

RAPIDE 30'

Pour laver des vêtements légèrement sales rapidement. Ce cycle dure seulement 30 minutes, ce qui permet un gain de temps et d'énergie.

COULEURS 15°

Ce cycle aide à protéger les couleurs par un lavage en eau froide (15°C) et il utilise moins d'énergie pour chauffer l'eau tout en offrant des résultats de lavage satisfaisants. Adapté pour des vêtements légèrement sales, sans taches. Ce cycle propose des résultats de lavage comparables à 40°C mixtes à 15°C seulement.

LAINE

Tous les vêtements en laine peuvent être lavés en utilisant le programme « Laine », même ceux portant l'étiquette « lavage main uniquement ». Pour de meilleurs résultats, utilisez des lessives spéciales et **ne dépassez pas la charge maximale de linge.**

DÉLICAT

Pour laver des vêtements particulièrement délicats. De préférence, retournez les vêtements sur l'envers avant le lavage.

SYNTHÉTIQUES


Pour laver des vêtements sales réalisés en fibres synthétiques (comme le polyester, le polyacrylique, la viscose, etc) ou des mélanges coton/synthétique.


OPTIONS

! Si l'option choisie est incompatible avec le programme réglé, l'incompatibilité sera signalée par un signal sonore (3 bips).
! Si l'option choisie est incompatible avec une autre option choisie précédemment, la dernière option ne sera pas activée.

CLEAN+

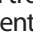
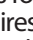

Clean+ est une option qui fonctionne sur 3 niveaux différents (Intensif, Quotidien et Rapide) qui sont spécialement conçus pour régler la bonne action de lavage, en fonction de vos besoins de nettoyage :

Intensif  : cette option est conçue pour des niveaux importants de saleté, en enlevant les taches les plus tenaces.

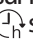
Quotidien  : cette option est conçue pour enlever les taches de tous les jours.

Rapide  : cette option est conçue pour éliminer les taches légèrement sales.

RINÇAGE PLUS

En choisissant cette option, l'efficacité du rinçage est accrue et une élimination optimale de la lessive est garantie. Elle est particulièrement utile pour les peaux sensibles. Appuyez sur le bouton une, deux ou trois fois pour sélectionner 1 , 2  ou 3  rinçages supplémentaires après le cycle standard de rinçage et enlever toutes les traces de lessive. Appuyez encore une fois sur le bouton pour revenir au type de « Rinçage normal ».

DÉPART DIFFÉRÉ

Pour régler le programme sélectionné pour démarrer ultérieurement, appuyez sur le bouton pour régler le temps de retard souhaité. Le symbole  s'allume sur l'écran quand cette fonction est activée. Pour effacer le départ différé, appuyez sur le bouton encore une fois jusqu'à ce que la valeur « 0 » s'affiche sur l'écran.

FRESHCARE+

Cette option augmente les performances de lavage en générant de la vapeur destinée à inhiber la prolifération des principales sources de mauvaises odeurs à l'intérieur de la machine. Après la phase vapeur, la machine à laver effectuera un cycle doux par des rotations lentes du tambour. L'option FreshCare+ démarre après la fin du cycle pendant une durée maximale de 6 h et vous pouvez l'interrompre à tout moment en appuyant sur n'importe quel bouton du panneau de commande ou en tournant la manette. Attendez environ 5 minutes avant que la porte ne puisse s'ouvrir.

TEMPÉRATURE


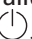
Chaque programme a une température prédéfinie. Si vous voulez changer la température, appuyez sur le bouton « Temp. ». La valeur apparaît sur l'écran.

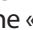
ESSORAGE

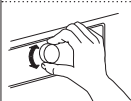
Chaque programme a une vitesse d'essorage prédéfinie. Si vous souhaitez changer la vitesse d'essorage, appuyez sur le bouton « Essorage ». La valeur apparaît sur l'écran.

FONCTIONS

ON/OFF

Pour allumer le lave-linge : appuyez sur la touche « ON/OFF »  jusqu'à ce que la touche « Départ/Pause »  s'allume. Pour arrêter le lave-linge lorsqu'un cycle de lavage est en cours, appuyez sur le bouton et maintenez-le enfoncé pendant environ 3 secondes. Si le bouton est enfoncé de façon trop brève ou bien enfoncé accidentellement, la machine ne s'éteindra pas.

Pour éteindre le lave-linge à la fin du programme : appuyez sur la touche « ON/OFF »  jusqu'à ce que les voyants s'éteignent.




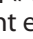
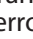
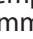
BOUTON

Pour sélectionner et confirmer les programmes. Tournez pour sélectionner.

DÉPART/PAUSE


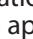
Pour lancer un programme après avoir complété vos réglages. Pour mettre en pause un programme en cours. Pour redémarrer un programme mis en pause.

CLÉ DE VERROUILLAGE

Pour verrouiller le panneau de commande, appuyez sur le bouton « Verrouillage touche »  et maintenez-le enfoncé pendant environ 3 secondes. Le symbole  s'allumera sur l'écran pour indiquer que le panneau de commande a été verrouillé (à l'exception du bouton « ON/OFF » ). Cela empêche les changements non intentionnels de programmes, en particulier avec des enfants près de la machine. Pour déverrouiller le panneau de commande, appuyez sur le bouton « Verrouillage touche »  et maintenez-le enfoncé pendant environ 3 secondes.

EAU DE JAVEL

Si vous souhaitez ajouter de l'eau de javel à votre linge, chargez la machine à laver et régler le programme « Rinçage & Essorage ».

Démarrez la machine et attendez qu'elle achève le premier cycle de remplissage d'eau (environ 2 minutes). Mettez la machine en mode pause en appuyant sur le bouton « Départ/Pause » , ouvrez le tiroir à lessive et versez l'eau de javel (observez les doses recommandées indiquées sur l'emballage) dans le compartiment de lavage principal où la séparation a été précédemment montée. Redémarrez le cycle en appuyant sur le bouton « Départ/Pause » . Si vous le souhaitez, il est possible d'ajouter un assouplissant dans le compartiment approprié du tiroir de lessive.

MODE DÉMO

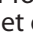
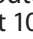
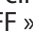

Cette fonction n'est utilisée que pour les présentations des ventes. Ainsi, vous pouvez interagir avec la machine à laver et la voir fonctionner sans eau. Pour entrer en mode Démo, allumer et éteindre à nouveau la machine à laver. Appuyez sur le bouton « Départ/Pause »  et le maintenir enfoncé, puis, dans un délai de cinq secondes, appuyer également sur le bouton « ON/OFF »  et maintenir les deux boutons pendant 10 secondes. Pour désactiver cette fonction, éteindre la machine à laver. Puis appuyez sur le bouton « Départ/Pause »  et le maintenir enfoncé, puis, dans un délai de cinq secondes, appuyer également sur le bouton « ON/OFF »  et maintenir les deux boutons pendant 2 secondes.

TABLEAU DES PROGRAMMES

Charge maximale 7 Kg Consommation électrique en mode arrêt 0,5 W / en mode marche 8,0 W						Lessives et additifs			Lessive recommandée		Humidité résiduelle %**	Consommation d'énergie (kWh)	Nombre total de litres d'eau
Programme	Températures		Vit. max. essor. (tr/min)	Charge max. (kg)	Durée (Minutes)	Pré-lavage I	Lavage principal II	Adoucissant ☼	Poudre	Liquide			
	Par défaut	Gamme											
Mixte	40°C	☼ - 40°C	1000	3,5	***	-	●	○	-	✓	-	-	-
Blanc	60°C	☼ - 90°C	1200	7,0	***	● (90°)	●	○	✓	✓	-	-	-
Coton	40°C	☼ - 60°C	1200	7,0	220'	-	●	○	✓	✓	53	0,97	80
e Coton ◻	60°C	60°C	1200	7,0	270'	-	●	○	✓	✓	53	0,93	52,5
		40°C	1200	7,0	220'	-	●	○	✓	✓	53	0,97	80
Sport	40°C	☼ - 40°C	600	3,5	***	-	●	○	-	✓	-	-	-
Couettes	30°C	☼ - 30°C	1000	2	***	-	●	○	-	✓	-	-	-
Jeans	40°C	☼ - 40°C	800	3,5	***	-	●	○	-	✓	-	-	-
Essorage & Vidange	-	-	1200	7,0	***	-	-	-	-	-	-	-	-
Rinçage & Essorage	-	-	1200	7,0	***	-	-	○	-	-	-	-	-
Rapide 30'	30°C	☼ - 30°C	800	3	***	-	●	○	-	✓	-	-	-
Couleurs 15°	15°C	15°C	1000	3,5	***	-	●	○	-	✓	-	-	-
Laine	40°C	☼ - 40°C	800	1,5	***	-	●	○	-	✓	-	-	-
Délicat	30°C	☼ - 30°C	-	1	***	-	●	○	-	✓	-	-	-
Synthétiques	40°C	☼ - 60°C	1200	4	195'	-	●	○	✓	✓	33	0,75	72

● Dosage requis ○ Dosage en option

e Coton ◻ - Testez des cycles de lavage conformes aux réglementations 1061/2010
Ce sont des programmes de référence pour le label énergétique. Réglez ces cycles de lavage à une température de 40°C ou 60°C. Ce sont les programmes les plus efficaces en termes de consommation d'énergie et d'eau pour le lavage de linge normalement sale. La température effective de l'eau peut différer de celle déclarée.

Pour tous les Instituts de Test

Cycle de lavage long pour les cotons : réglez le cycle de lavage Coton avec une température de 40°C.

Programme synthétique longue durée : réglez le cycle de lavage Synthétiques avec une température de 40°C.

Ces données peuvent différer à la maison du fait d'un changement de conditions de la température de l'eau en entrée, de la pression d'eau, etc. Les valeurs de durée de programme approximatives se réfèrent à des réglages par défaut des programmes, sans options.

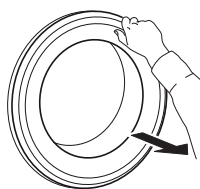
** Après la fin du programme et avec un essorage à une vitesse d'essorage sélectionnable maximale, réglage du programme par défaut.

*** La durée du programme est indiquée sur l'écran.

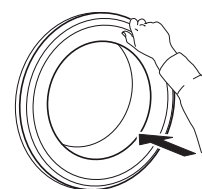
6th Sense - la technologie à capteur adapte l'eau, l'énergie et la durée du programme à votre charge de lavage.

PORTE

Pour ouvrir la porte, tirez sur la poignée.



Pour fermer la porte, tenez la poignée et poussez-la jusqu'à ce qu'elle s'enclenche.



ACCESSOIRES

Communiquez avec notre Service après-vente pour vérifier si les accessoires suivants sont disponibles pour votre modèle de lave-linge (sècheuse)

KIT POUR SUPERPOSER

grâce auquel votre sècheuse peut être installée au-dessus du lave-linge pour économiser de l'espace et pour faciliter le chargement et déchargement de la sècheuse dans cette

position plus élevée.

COMMENT UTILISER L'APPAREIL

PREMIÈRE UTILISATION

Éliminez tous les résidus de fabrication :

- Sélectionnez le programme « **Coton** » à une température de 60 °C.
- Versez une petite quantité de lessive en poudre dans le compartiment de lavage principal **II** du distributeur de lessive (maximum 1/3 de la quantité de lessive

recommandée par le fabricant pour du linge légèrement sale).

- Démarrez le programme **sans linge** (cycle à vide).
- Voir la section « UTILISATION QUOTIDIENNE » pour la sélection et le démarrage d'un programme.

USAGE QUOTIDIEN

PRÉPARATION DU LINGE



Videz les poches

- Les pièces de monnaie, les trombones, etc... peuvent endommager le linge et les composants du lave-linge.
- Les tissus risquent d'être tirés/déchirés durant le cycle de lavage et il faudra retirer à la main tous les fragments.



Fermez toutes les fermetures à glissière, boutons et crochets. Nouez tous les rubans ou bouclez les ceintures



- Introduisez les plus petites pièces de vêtement (comme les bas en nylon, ceintures, etc...) et les vêtements présentant des crochets (comme les soutien-gorge) dans un sac en tissu ou encore dans une housse de taie d'oreiller par une fermeture à glissière. Éliminez les anneaux des rideaux ou placez les rideaux dans un sac en tissu avec les anneaux.

Type de tissu / Symboles sur les étiquettes de lavage

- Articles en coton, fibres mixtes, d'entretien facile/synthétique, laine, lavable à la main.
- Couleur
Séparez le linge de couleur du linge blanc. Lavez séparément le linge de couleur neuf.
- Taille
Lavez les articles de taille différente ensemble afin d'améliorer l'efficacité du lavage et la répartition du linge à l'intérieur du tambour.
- Délicats
Lavez les articles délicats séparément ; ils demandent un cycle délicat.

COMMENT UTILISER LE LAVE-LINGE

1. Charger le linge



Ouvrez la porte et chargez le linge. Insérez le linge, un morceau à la fois, dans le tambour, sans surcharger l'appareil. Respectez les charges de linge indiquées dans le TABLEAU DES PROGRAMMES. Surcharger le lave-linge ne donnera pas de bons résultats et froissera les vêtements.

2. Fermer la porte





Assurez-vous qu'aucun morceau de linge ne reste coincé entre la porte et le joint de porte. Fermez la porte et assurez-vous d'entendre l'emboîtement.

3. Ouvrir robinet d'eau



Assurez-vous que le lave-linge est branché au réseau d'eau. Ouvrez le robinet d'eau.

Allumez le lave-linge

Appuyez sur « ON/OFF » , le voyant « Départ/Pause »  se met à clignoter lentement.

4. Réglez le programme souhaité

P Choisissez le programme souhaité avec le « Sélecteur de programme ». La durée du programme de lavage est indiquée sur l'écran. Le lave-linge affiche automatiquement les températures maximum et les vitesses d'essorage disponibles pour le programme choisi. Réglez au besoin la température et/ou la vitesse d'essorage souhaitées à l'aide des boutons prévus à cet effet.

Modifiez la température au besoin



Appuyez sur le bouton « **Temp.** » pour abaisser progressivement la température jusqu'à ce que le lavage à froid soit choisi (« - - » sera affiché sur l'écran). Rappuyez sur le bouton pour arriver au réglage de la température maximale.

Modifiez la vitesse d'essorage au besoin



Appuyez sur le bouton « **Essorage** » pour réduire progressivement la vitesse d'essorage jusqu'à ce que le cycle d'essorage soit désactivé (« 0 » sera affiché sur l'écran). Rappuyez sur le bouton pour arriver au réglage de la température maximale.

Sélectionner des options au besoin



Appuyez sur le bouton pour sélectionner l'option ; le symbole correspondant s'allume sur l'écran.



Appuyez encore une fois sur le bouton pour annuler l'option ; le voyant s'éteint.

! Si l'option choisie est incompatible avec le programme réglé, l'incompatibilité sera signalée par un signal sonore (3 bips) et le témoin correspondant clignotera.

! Si l'option sélectionnée est incompatible avec une autre option précédemment réglée, seule la sélection la plus récente restera active.

5. Ajout. lessive



Extrayez le distributeur de lessive et ajoutez la lessive (et les éventuels additifs/adoucissant) dans les compartiments correspondants, tels que décrit dans la section « DISTRIBUTEUR DE LESSIVE ». Respectez les doses recommandées sur l'emballage de la lessive.



Le bon dosage de lessive / additifs est important pour :

- optimiser la propreté
- éviter les résidus déplaisants sur votre linge causé par un surplus de lessive
- économiser de l'argent en évitant les surplus de lessive
- protéger le lave-linge en prévenant la formation de dépôts calcaires sur les composantes
- respecter l'environnement en évitant des répercussions négatives pour l'environnement.

6. Départ différé

- Pour différer le démarrage d'un programme, consultez la section « OPTIONS/DÉPART DIFFÉRÉ ».



7. DÉMARRER LE PROGRAMME

- Appuyez sur « Départ/Pause » . Le voyant correspondant s'allume, la porte se verrouille et le voyant « Porte verrouillée »  s'allume.
- Pour éviter un débordement, n'ouvrez pas le distributeur de lessive lorsque le programme est en cours.
- Le temps restant avant le démarrage du programme peut varier. Des facteurs comme une charge de linge déséquilibrée ou la formation de mousse peuvent influencer la durée du programme.


8. Modifiez au besoin les réglages d'un programme en cours

Il est possible de modifier les réglages lorsqu'un programme est en cours. Les modifications seront appliquées, à condition que la phase du programme en question ne soit encore terminée.




Pour modifier au besoin les réglages d'un programme en cours :

- Appuyez sur la touche « Départ/Pause »  pour mettre le programme en cours en pause.
- Modifiez les réglages.
- Appuyez à nouveau sur la touche « Départ/Pause »  pour reprendre le programme.

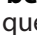
Si vous avez modifié le programme, n'ajoutez pas de lessive pour le nouveau programme.

Pour éviter qu'un programme en cours ne soit modifié par accident (par les enfants par exemple), utilisez le « Verrouillage des touches »  (voir la section « FONCTIONS »).

Interrompre un programme en cours et ouvrir la porte au besoin

- Appuyez « Départ/Pause »  pour mettre un programme en cours en pause.
- Si le niveau d'eau ou la température n'est pas trop élevé, le voyant « Porte verrouillée »  s'éteint. Vous pouvez ouvrir la porte pour, par exemple, ajouter du linge ou enlever du linge qui aurait été chargé par erreur.
- Appuyez sur la touche « Départ/Pause »  pour poursuivre le programme.




9. Remise à zéro d'un programme en cours, au besoin

- Appuyez la touche « ON/OFF »  jusqu'à ce que le lave-linge s'arrête.
- Si le niveau d'eau et la température sont suffisamment bas, la porte se déverrouille et peut être ouverte.
- La porte reste verrouillée tant qu'il reste de l'eau dans le tambour. Pour déverrouiller la porte, allumez le lave-linge, sélectionnez le programme « **Essorage**

» **& Vidange** », puis désactivez l'option essorage en la réglant sur « 0 ».









- L'eau est évacuée et la porte se déverrouille lorsque le programme est terminé.

10. Éteindre le lave-linge à la fin du programme

- À la fin du programme, le mot « **End** » apparaît sur l'écran.
- La porte ne peut être ouverte que lorsque le symbole « Porte verrouillée »  s'éteint.
- Vérifiez si le voyant « Porte verrouillée »  est éteint, puis ouvrez la porte pour retirer le linge.
- Appuyez sur « ON/OFF »  pour éteindre le lave-linge.

Pour économiser de l'énergie, lorsque le lave-linge n'est pas éteint manuellement, la machine est programmée pour s'éteindre automatiquement au bout d'environ 30 minutes après la fin d'un programme. Laissez la porte du lave-linge ouverte pour que l'intérieur puisse sécher.

INDICATEURS À L'ÉCRAN

	Porte verrouillée	Le voyant s'allume : <ul style="list-style-type: none"> après le démarrage d'un programme la porte du hublot est verrouillée
	FreshCare+	Le voyant s'allume : <ul style="list-style-type: none"> après avoir appuyé sur le bouton Freshcare+
	Démarrage différé	Le voyant s'allume : <ul style="list-style-type: none"> après avoir appuyé sur le bouton Départ différé
	Verrouillage	Le voyant s'allume : <ul style="list-style-type: none"> après avoir appuyé sur le bouton Verrouillage des touches
	Indicateur de la phase de lavage	Ce voyant indique la phase de programme actuelle et, de gauche à droite, passe par le lavage, le rinçage et la vidange. Le voyant illuminé indique la phase qui est en cours.
	Appeler SAV	Erreur : Appelez le Service après-vente <ul style="list-style-type: none"> Consultez la section Dépannage Le voyant reste allumé, appelez le Service après-ventes
	Filtre à eau bouché	Erreur : Filtre à eau bouché <ul style="list-style-type: none"> L'eau ne peut être évacuée ; le filtre à eau est peut-être colmaté
	Absence eau	Erreur : Absence eau <ul style="list-style-type: none"> Pas ou pas suffisamment d'alimentation en eau.




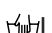

TRUCS ET ASTUCES

RÈGLES DE TRI DU LINGE

- Type de tissu / indications sur les étiquettes d'entretien (coton, fibres mixtes, synthétiques, lainage, articles à laver à la main)
- Couleur (séparez les articles de couleur et le blanc, lavez séparément les articles de couleur neufs)
- Taille (lavez les articles de taille différente ensemble pour améliorer l'efficacité du lavage et la distribution à l'intérieur du tambour)
- Déliçats (placez les petites pièces - comme les bas en nylon - et les vêtements avec des crochets - comme les soutien-gorge - dans un sac à linge ou dans une housse de taie d'oreiller avec fermeture à glissière).

SYMBOLES DE LAVAGE SUR LES ÉTIQUETTES DE VÊTEMENT


La valeur indiquée dans le symbole du bac est la température maximale possible pour laver le vêtement.

-  Mouvement mécanique normal
-  Action mécanique réduite
-  Action mécanique très réduite
-  Lavage à la main uniquement
-  Ne pas laver

NETTOYEZ RÉGULIÈREMENT LE FILTRE À EAU

- Cela permet d'éviter que le filtre ne se bloque et empêche l'eau de circuler correctement.

ÉCONOMIE D'ÉNERGIE ET PROTECTION DE L'ENVIRONNEMENT

- Le respect des limites de charge indiquées dans le « TABLEAU DES PROGRAMMES » permet de dépenser moins d'énergie, d'eau, de lessive et d'écourter la durée des cycles de lavage.
- Ne dépassez pas les quantités de lessive recommandées par les fabricants de lessive.
- Économisez de l'énergie en utilisant un programme de lavage à 60 °C au lieu d'un programme à 90 °C, ou à 40 °C au lieu de 60 °C. Nous recommandons d'utiliser le programme de lavage à 60°C « **Coton**  » pour les vêtements en coton. Il est plus long mais consomme moins d'énergie.
- Pour économiser de l'énergie et écourter les cycles de lavage, choisissez une vitesse d'essorage élevée pour réduire la quantité d'eau restant dans les vêtements à la fin du lavage.
- Prétraitez les taches à l'aide d'un détachant approprié ou humectez et laissez sécher les taches avant de laver les vêtements. Ceci permettra de ne pas utiliser de programmes avec des températures élevées.
- Utilisez l'option « **Couleurs 15°** » pour le linge coloré légèrement sale ; cela permettra de dépenser moins d'énergie pour chauffer l'eau.

ENTRETIEN ET NETTOYAGE

**Pour l'entretien et le nettoyage, éteignez et débranchez le lave-linge.
N'utilisez pas de liquides inflammables pour nettoyer le lave-linge.**

NETTOYER L'EXTÉRIEUR DU LAVE-LINGE

Utilisez un linge humide doux pour nettoyer les parties extérieures du lave-linge.

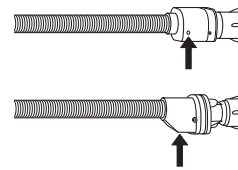
N'utilisez pas un nettoyant pour vitre ou tout usage, une poudre à récurer ou un nettoyant de même type pour nettoyer le panneau de commande - ces produits pourraient endommager l'affichage.

VÉRIFICATION DU TUYAU D'ALIMENTATION D'EAU

Vérifiez le tuyau d'alimentation régulièrement pour des fissures ou des points fragilisés. S'il est endommagé, remplacez-le avec un nouveau tuyau obtenu à travers notre Service après-vente ou un détaillant spécialisé.
Selon le type de tuyau :



Si le tuyau d'alimentation a un revêtement incolore, assurez-vous périodiquement qu'il n'y a pas de changement de couleur. Si oui, le tuyau peut avoir une fuite et devrait être remplacé.

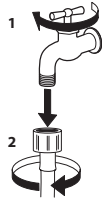


Pour les tuyaux d'arrêt d'eau : vérifiez la fenêtre d'inspection de la petite soupape de sécurité (voir la flèche). Si elle est rouge, la fonction d'arrêt d'eau a été déclenchée et le tuyau doit être remplacé.

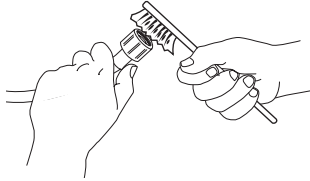
Pour dévisser ce tuyau, appuyez sur le bouton de déverrouillage (si disponible) tout en dévissant le tuyau.

NETTOYAGE DES FILTRES À TAMIS DU TUYAU D'ALIMENTATION D'EAU

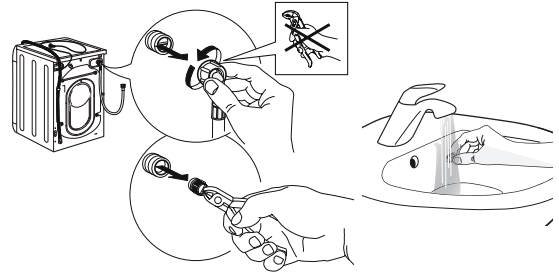
1. Fermez le robinet d'eau et dévissez le tuyau d'alimentation.



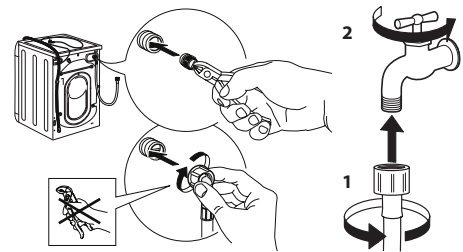
2. Nettoyez le filtre à tamis à l'extrémité du tuyau avec une brosse douce.



3. Dévissez ensuite à la main le tuyau d'alimentation au dos du lave-linge. Sortez le filtre à tamis de la soupape au dos du lave-linge avec des pinces et nettoyez-le soigneusement.

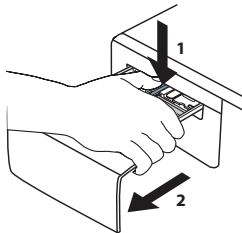


4. Remplacez le filtre à tamis. Rebranchez le tuyau d'alimentation au robinet d'eau et au lave-linge. N'utilisez pas d'outils pour brancher le tuyau d'alimentation. Ouvrez le robinet d'eau et assurez-vous que tous les raccords sont bien serrés.

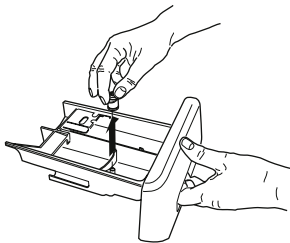


NETTOYAGE DU DISTRIBUTEUR DE LESSIVE

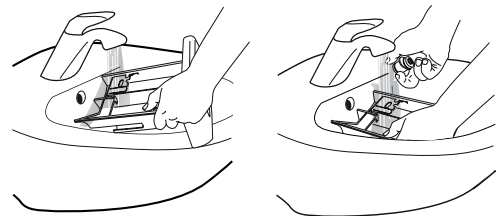
1. Enlevez le distributeur de lessive en appuyant sur le bouton de déverrouillage et, en même temps, tirez sur le distributeur.



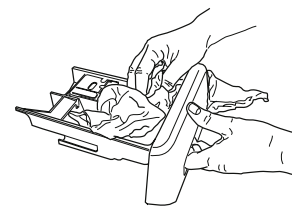
2. Éliminez l'insert présent dans le compartiment de l'adoucissant.



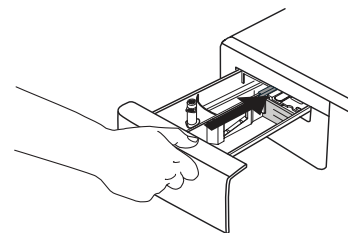
3. Nettoyez toutes les pièces avec de l'eau courante, enlevant tous les résidus de détergents et d'assouplissants.



4. Asséchez les pièces avec un linge doux sec.



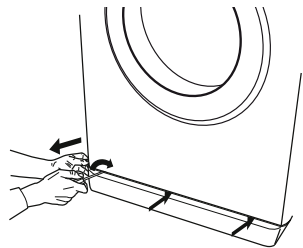
5. Remplacez le distributeur de lessive et poussez-le en place dans le compartiment de lessive.



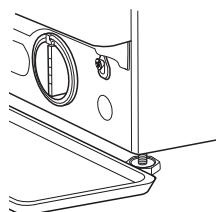
NETTOYAGE DU FILTRE À EAU / VIDANGE DES EAUX USÉES

Éteignez et débranchez le lave-linge avant de nettoyer le filtre à eau ou vidanger l'eau résiduelle. Si vous avez utilisé un programme à eau chaude, attendez que l'eau ait refroidi avant de vidanger l'eau. Nettoyez le filtre à eau régulièrement pour éviter un problème de vidange d'eau causé par un filtre bouché. Si l'eau ne peut pas se vidanger, l'afficheur indique que le filtre à eau peut être bouché.

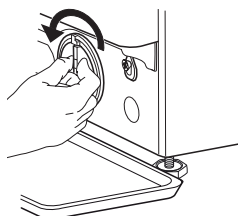
1. Enlevez le panneau d'extraction : Avec un tournevis, procédez tel qu'illustré dans la figure.



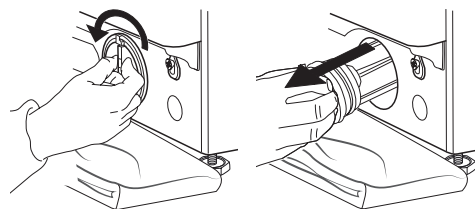
2. Récipient pour l'eau vidangée : Placez un récipient bas et large sous le filtre à eau pour récupérer l'eau résiduelle.



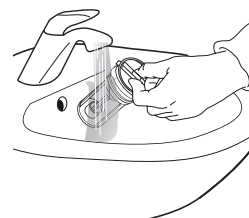
3. Vidanger l'eau : Tournez lentement le filtre dans le sens contraire des aiguilles d'une montre jusqu'à ce que de l'eau ressorte. Laissez l'eau se vidanger sans enlever le filtre. Lorsque le récipient est plein, fermez le filtre à eau en le tournant dans le sens horaire. Videz le récipient. Répétez cette procédure jusqu'à ce que toute l'eau soit vidangée.



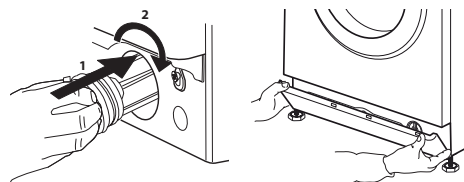
4. Enlevez le filtre : Placez un linge de coton sous le filtre d'eau qui pourra absorber la petite quantité d'eau qui reste. Enlevez ensuite le filtre à eau en le tournant dans le sens antihoraire.



5. Nettoyez le filtre à eau : enlevez les résidus dans le filtre et nettoyez-le sous l'eau courante.






6. Insérez le filtre à eau et réinstallez la plinthe : Replacez le filtre à eau en le tournant dans le sens horaire. Assurez-vous de le tourner aussi loin que possible ; la poignée du filtre doit être en position verticale. Pour vérifier l'étanchéité du filtre à eau, vous pouvez verser environ 1 litre d'eau dans le distributeur de lessive. Replacez ensuite la plinthe.



DÉPANNAGE

Votre lave-linge comprend plusieurs fonctions de sécurité et de rétroaction automatiques. Elles permettent la détection et l'affichage de pannes et d'entretien nécessaire.

Ces pannes sont généralement peu importantes et peuvent être résolues en quelques minutes.

Anomalies :	Causes / Solution possibles :
La machine à laver ne s'allume pas.	<ul style="list-style-type: none"> • La prise n'est pas branchée ou pas suffisamment pour faire contact. • Il y a eu une panne de courant.
Le cycle de lavage ne démarre pas.	<ul style="list-style-type: none"> • La porte n'est pas totalement fermée. • Le bouton « ON/OFF »  n'a pas été enfoncé. • Le bouton « Départ / Pause »  n'a pas été enfoncé. • Le robinet d'eau n'est pas ouvert. • Un « départ différé » a été réglé.
La machine à laver ne se remplit pas d'eau (le message « h2o » apparaît sur l'écran). Un « bip » sonne toutes les 5 secondes.	<ul style="list-style-type: none"> • Le tuyau d'alimentation en eau n'est pas raccordé au robinet. • Le tuyau est plié. • Le robinet d'eau n'est pas ouvert. • L'alimentation en eau a été coupée. • Il n'y a pas suffisamment de pression. • Le bouton « Départ / Pause »  n'a pas été enfoncé.
La machine à laver charge et vidange en continue.	<ul style="list-style-type: none"> • Le tuyau de vidange n'a pas été installé à 65 à 100 cm du sol. • L'extrémité du tuyau de vidange est immergée dans l'eau. • Le connecteur de vidange sur la paroi n'a pas d'aération. • Si le problème persiste, après avoir effectué ces contrôles, fermez le robinet d'eau, coupez la machine à laver et appelez le service Après-vente. Si l'appartement est situé à l'un des étages les plus hauts d'un immeuble, un effet de siphon peut parfois se produire, provoquant donc le chargement et la vidange continus de la machine à laver. Des soupapes anti-siphons spéciales sont disponibles sur le marché pour éviter ce type de problèmes.
La machine à laver ne vidange pas ou n'essore pas.	<ul style="list-style-type: none"> • Le programme ne comprend pas de fonction de vidange : avec certains programmes, elle doit être activée manuellement. • Le tuyau de vidange est plié. • La conduite de vidange est obstruée.
La machine à laver vibre excessivement pendant le cycle d'essorage.	<ul style="list-style-type: none"> • Au moment de l'installation, le tambour n'a pas été convenablement débloqué. • La machine à laver n'est pas de niveau. • La machine à laver est écrasée entre un meuble et le mur.
La machine à laver perd de l'eau.	<ul style="list-style-type: none"> • Le tuyau d'admission d'eau n'a pas été serré convenablement. • Le distributeur de lessive est obstrué. • Le tuyau de vidange n'a pas été convenablement fixé.
La machine est verrouillée et l'écran clignote, indiquant un code anomalie (par ex. F-01, F-..).	<ul style="list-style-type: none"> • Éteignez la machine, débranchez la prise et attendez environ 1 minute avant de la rallumer. • Si le problème persiste, appelez le service Après-vente.
Trop de mousse s'est formée.	<ul style="list-style-type: none"> • La lessive n'est pas compatible avec la machine à laver (elle doit porter les mots « pour machines à laver », « pour lavage à la main et en machine » ou quelque chose de similaire). • Le dosage était excessif.
La porte est verrouillée, avec ou sans indication de panne et le programme ne fonctionne pas.	<ul style="list-style-type: none"> • En cas de panne de courant, la porte se verrouille. Le programme reprend automatiquement aussitôt que l'alimentation électrique revient. • La machine à laver est à l'arrêt. Le programme reprend automatiquement après que la raison de l'arrêt n'existe plus.

TRANSPORT ET MANUTENTION

Ne jamais soulever le lave-linge en le tenant par le haut.

1. Débranchez le lave-linge et fermez le robinet d'eau.
2. Assurez-vous que la porte et le distributeur de lessive sont bien fermés.
3. Débranchez le tuyau d'alimentation du robinet d'eau, et enlevez le tuyau de vidange des points de vidange. Enlevez toute l'eau des tuyaux, et attachez-les de façon à ne pas les endommager lors du transport.
4. Remplacez les boulons de transport. Suivez les directives pour enlever les boulons de transport dans le « Guide d'installation » dans l'ordre inverse.

Important : Ne déplacez pas le lave-linge si vous n'avez pas installé les boulons de transport.

SERVICE APRÈS-VENTE

AVANT D'APPELER LE SERVICE APRÈS-VENTE

1. Voir si vous ne pouvez pas résoudre le problème avec l'aide des suggestions données dans **DÉPANNAGE**.
2. Éteignez puis rallumez l'appareil pour voir si le problème persiste.

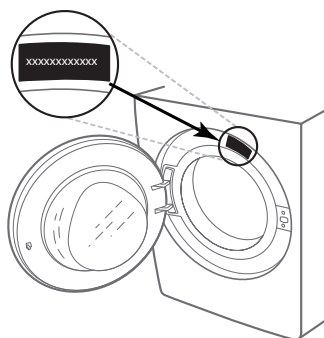
SI APRÈS AVOIR EFFECTUÉ LES VÉRIFICATIONS CI-DESSUS, LA PANNE PERSISTE, ADRESSEZ-VOUS À VOTRE SERVICE APRÈS-VENTE LE PLUS PROCHE

Pour obtenir de l'aide, appelez le numéro indiqué sur le livret de garantie ou suivez les instructions sur le site web

www.whirlpool.eu

Lorsque vous contactez notre Service Après-vente, toujours préciser :

- une brève description de la panne ;
- le type et le modèle exact de l'appareil;



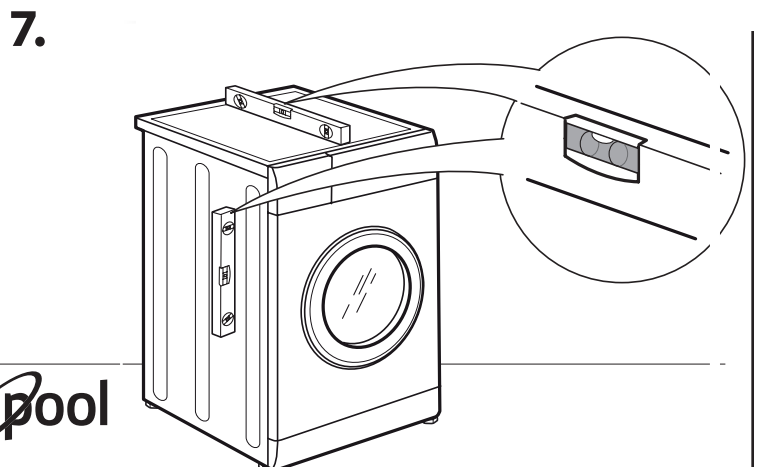
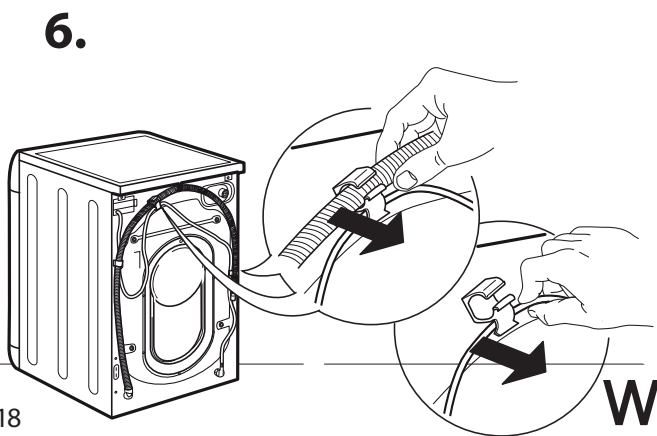
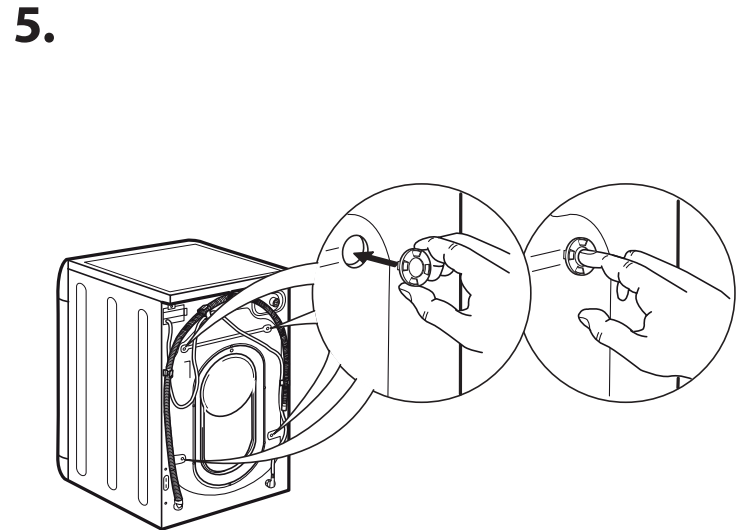
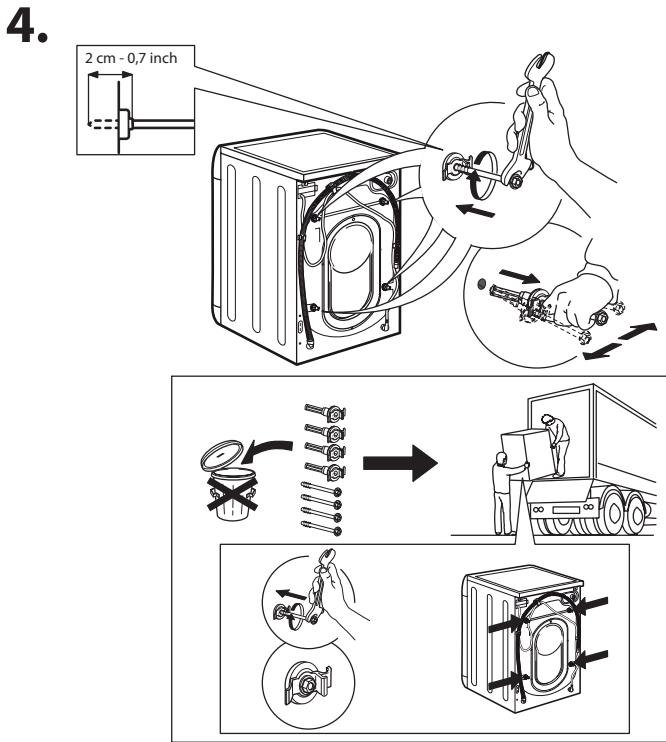
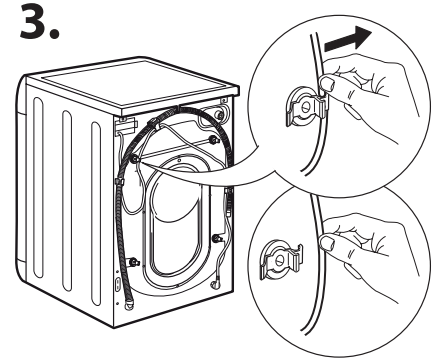
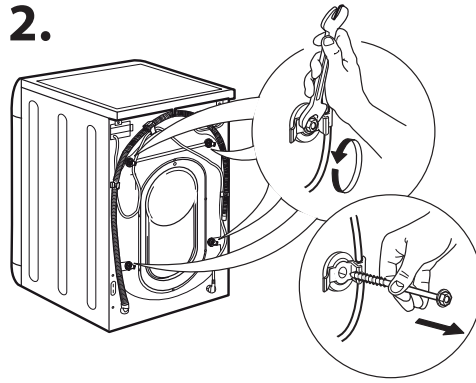
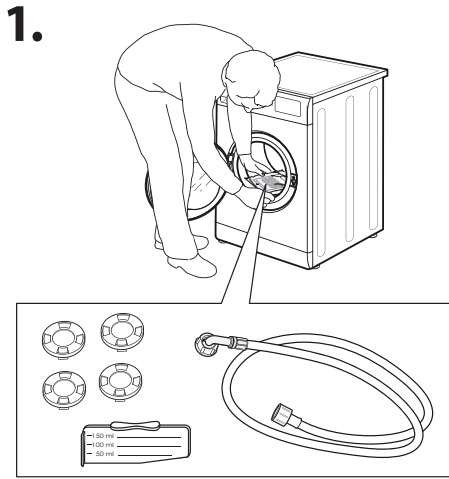
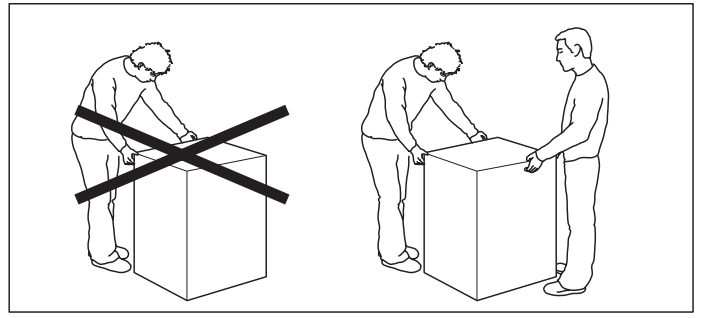
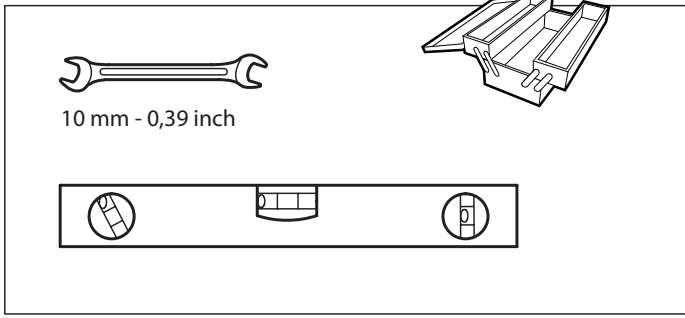
- le numéro de série (le numéro après le mot « Service » sur la plaque signalétique).

SERVICE 0000 000 00000

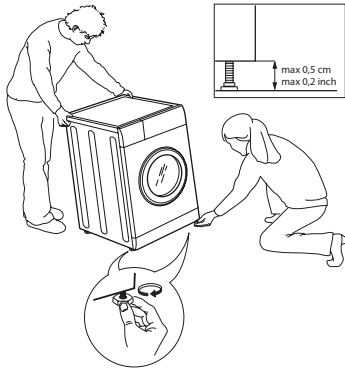


- votre adresse complète ;
- votre numéro de téléphone.

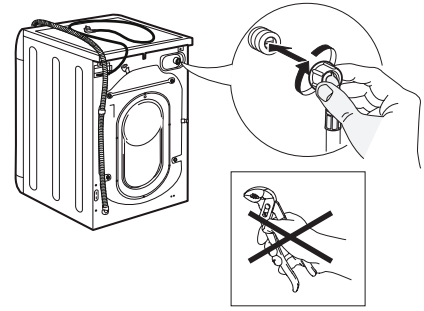
Si le four doit être réparé, adressez-vous à un Service après-vente agréé (vous aurez ainsi la garantie que les pièces défectueuses seront remplacées par des pièces d'origine et que la réparation de votre appareil sera effectuée correctement).



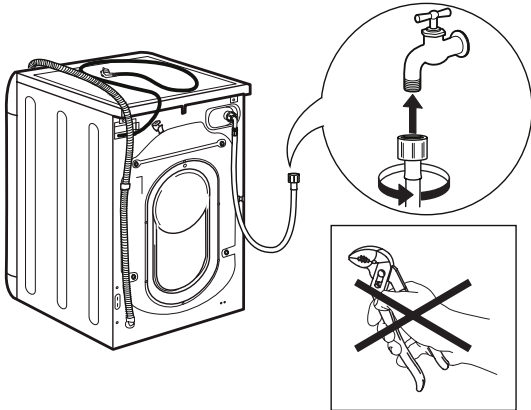
8.



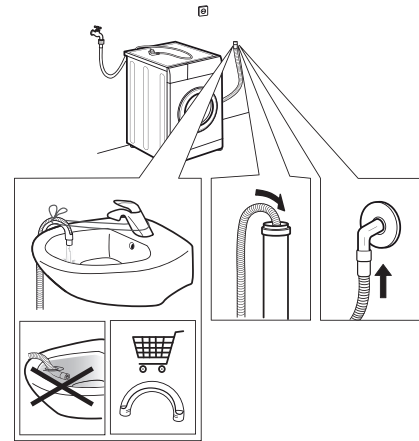
9.



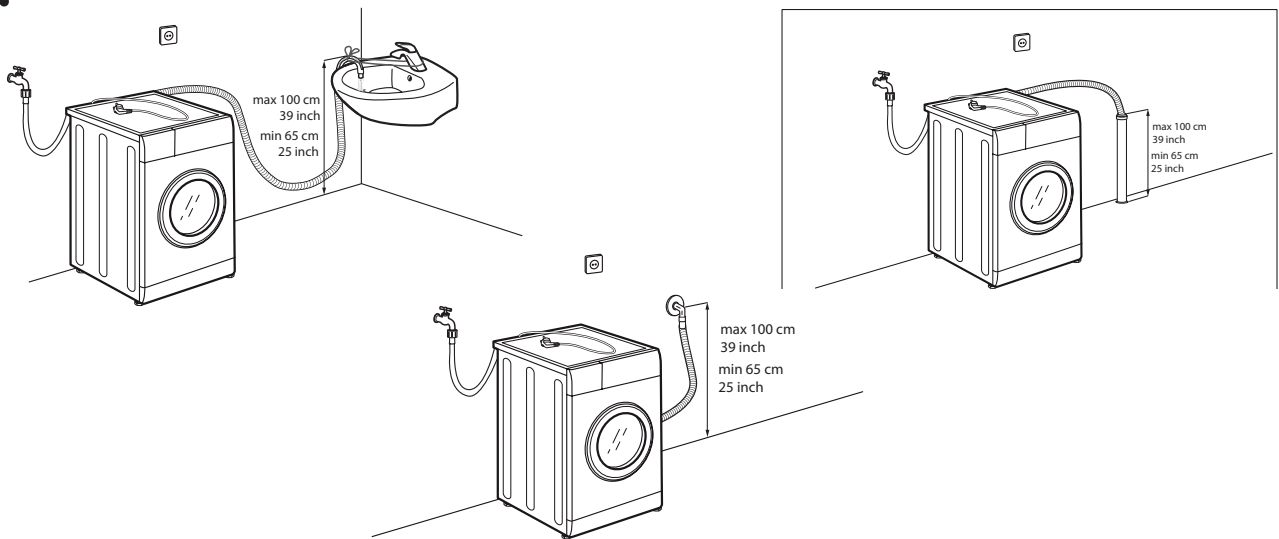
10.



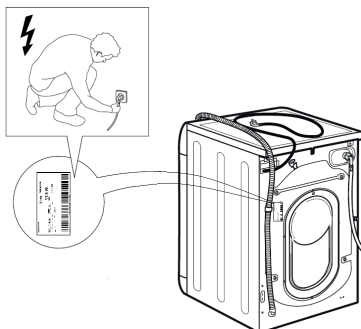
11.



12.



13.



14.

