

# IROBOT

## Aspirateur robot

# ROOMBA I7+

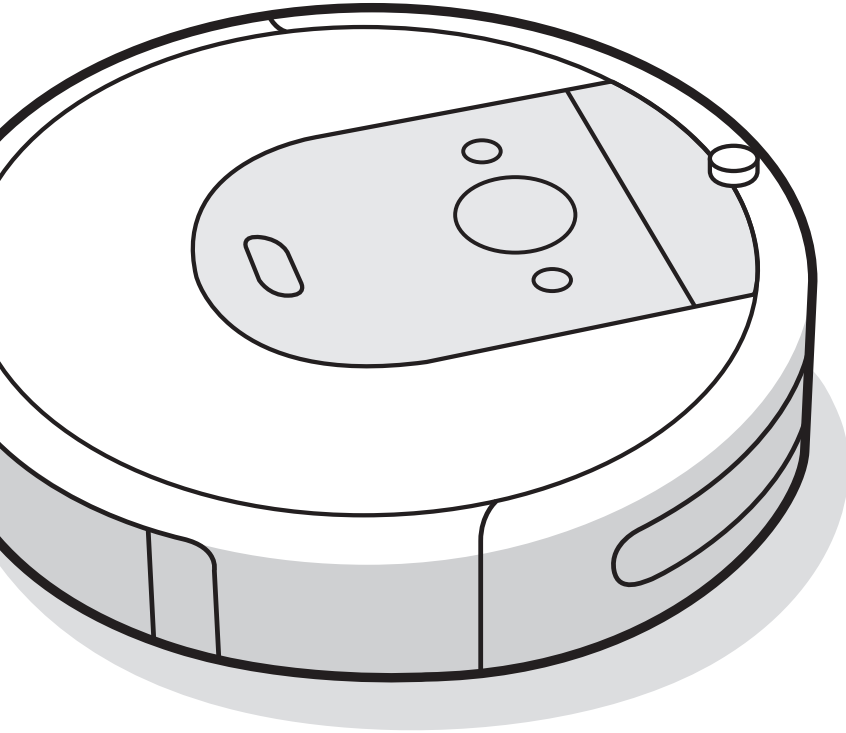
## MANUEL D'UTILISATION



Besoin d'aide ? Rendez-vous sur [www.communaute.darty.com](http://www.communaute.darty.com)

***Robot***<sup>®</sup>

**Roomba**<sup>®</sup>  
Aspirateur robot




**Série i**  
Guide du propriétaire


# Informations de sécurité

## Informations de sécurité importantes

Ce guide du propriétaire comprend des renseignements sur les modèles de réglementation : RVB-Y1




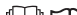








### CONSERVER CES INSTRUCTIONS

-  **AVERTISSEMENT** : lorsque vous utilisez un appareil électrique, vous devez respecter certaines précautions de base, notamment :  
**LISEZ TOUTES LES INSTRUCTIONS**

-  **AVERTISSEMENT** : pour éviter tout risque de blessure ou de dommage, lisez et respectez les consignes de sécurité suivantes lors de la configuration, de l'utilisation et de l'entretien de votre robot.

Cet appareil peut être utilisé par des enfants âgés de 8 ans et plus, et par des personnes ayant des capacités physiques, sensorielles ou mentales réduites, ou un manque d'expérience et de connaissances, si des conseils ou instructions leur ont été donnés concernant l'utilisation en toute sécurité de l'appareil et les dangers impliqués. Les enfants ne doivent pas jouer avec l'appareil. Le nettoyage et l'entretien par l'utilisateur ne doivent pas être effectués par des enfants sans surveillance.

 Il s'agit du symbole d'alerte de sécurité. Il est utilisé pour vous informer d'éventuels risques de blessure. Respectez tous les messages de sécurité qui suivent ce symbole afin d'éviter tout risque de blessure ou de mort.

- |  |  |  |  |   |
|--|--|--|--|---|
|  Risque d'électrocution       |  Équipement de classe II                            |  Sortie de puissance nominale, CC |  Lisez le manuel de l'opérateur   |  Symbole général de recyclage                  |
|  Risque d'incendie            |  Destiné à une utilisation à l'intérieur uniquement |  Entrée de puissance nominale, CC |  Tenir hors de portée des enfants |  <b>BFP</b> Protection antiretour « Backfeed » |
|  Unité d'alimentation séparée |  Entrée de puissance nominale, CA                   |  |  |   |

**AVERTISSEMENT** : Indique une situation dangereuse qui, si elle n'est pas évitée, peut entraîner la mort ou de graves blessures.

**ATTENTION** : Indique une situation dangereuse qui, si elle n'est pas évitée, peut entraîner des blessures mineures ou modérées.

**AVIS** : Indique une situation dangereuse qui, si elle n'est pas évitée, peut entraîner des dommages matériels.

### GÉNÉRAL



- Votre robot n'est pas un jouet. Il est nécessaire de surveiller les jeunes enfants et les animaux lorsque votre robot est en marche.
- Ne vous asseyez pas et ne montez pas sur votre robot ou votre base de chargement.
- N'utilisez pas de chargeur non autorisé. Si vous utilisez un chargeur non autorisé, la batterie pourrait dégager de la chaleur, produire de la fumée, prendre feu ou exploser.
- Votre robot est fourni avec un câble d'alimentation adapté à votre secteur et est conçu pour être branché sur une prise de courant CA standard. N'utilisez pas d'autre câble d'alimentation. Si vous avez besoin de remplacer le câble, contactez le service d'assistance à la clientèle afin de choisir un câble conforme aux normes d'alimentation électrique de votre pays.
- Ne démontez pas votre robot ni votre base de chargement. Aucune pièce interne ne peut être réparée par l'utilisateur. Confiez l'entretien à un personnel d'entretien qualifié.
- Risque de choc électrique. Utilisez le produit uniquement à l'intérieur et dans un environnement sec.
- Ne manipulez pas votre robot ni la base de chargement si vous avez les mains humides.
- Rangez et utilisez votre robot à température ambiante uniquement.
- Si la pièce à nettoyer comprend un balcon, une barrière physique doit être utilisée pour empêcher l'accès au balcon et garantir un fonctionnement sûr.



## ATTENTION

- Ne faites pas fonctionner le robot dans des zones comportant des prises électriques ouvertes dans le sol.
- Si l'appareil passe au-dessus d'un cordon d'alimentation et l'entraîne, il risque de faire tomber au passage des objets se trouvant sur une table ou une étagère à proximité. Avant d'utiliser cet appareil, ramassez les objets tels que les vêtements, les feuilles volantes, les cordons des stores ou des rideaux, les cordons d'alimentation et tout objet fragile.
- N'oubliez pas que le robot se déplace tout seul. Faites attention lorsque vous marchez dans la zone dans laquelle le robot fonctionne afin de ne pas trébucher.
- N'utilisez pas cet appareil pour ramasser des objets tranchants, du verre ou toute matière en combustion ou qui dégage de la fumée.

## AVIS

- Ce robot est conçu pour une utilisation sur sol sec uniquement. N'utilisez pas cet appareil pour ramasser des déversements. Veillez à ce que votre robot ou base de chargement ne soient jamais mouillés.
- Ne placez aucun objet sur votre robot.
- Ne pas préserver la propreté des contacts de la batterie peut entraîner une perte de capacité du robot à charger la batterie.

### BASE DE CHARGEMENT



## AVERTISSEMENT

- N'utilisez pas la base de chargement avec une fiche ou un câble endommagé. S'ils sont endommagés, le câble ou la fiche doivent être remplacés.
- Déconnectez toujours votre robot de la base de chargement avant de le nettoyer ou de l'entretenir.

- Chargez votre robot uniquement avec la source d'alimentation fournie. La source d'alimentation fournie délivre une très basse tension de sécurité correspondant au marquage d'entrée sur le robot qui est nécessaire pour assurer un fonctionnement sûr.
- Pour éviter que votre robot tombe dans les escaliers, assurez-vous que la base de chargement est placée à au moins 1,20 m des escaliers.

## AVIS

- Le produit ne peut pas être utilisé avec n'importe quel type de convertisseur de puissance. L'utilisation de convertisseurs de puissance annule immédiatement la garantie.
- Si vous vivez dans une région sujette à de violents orages, nous vous recommandons d'utiliser des systèmes spéciaux de protection contre les surtensions. En cas d'orage électrique, vous pouvez protéger la base de chargement à l'aide d'un parasurtenseur.

### BATTERIE



## AVERTISSEMENT

- Ne pas ouvrir, écraser, chauffer à plus de 80° C, ni brûler. Suivez les instructions du fabricant.
- Ne court-circuitez pas la batterie en mettant des objets métalliques en contact avec les bornes de la batterie ou en l'immergeant dans un liquide. Ne soumettez pas les batteries à des chocs mécaniques.
- Vérifiez régulièrement la batterie pour détecter tout signe de dommage ou de fuite. Ne rechargez pas une batterie endommagée ou une batterie qui fuit, évitez tout contact du liquide avec la peau ou les yeux. En cas de contact avec le liquide, lavez abondamment à l'eau la zone touchée et consultez un médecin. Placez la batterie dans un sac en plastique scellé et recyclez-la ou jetez-la de façon sécurisée en respectant les réglementations environnementales en vigueur

dans votre pays. Vous pouvez également la rendre à votre centre d'entretien iRobot local agréé pour qu'elle soit mise au rebut.



## ATTENTION

- Il est nécessaire de surveiller les enfants lorsqu'ils utilisent la batterie. Veuillez demander immédiatement l'avis de votre médecin si une pile a été ingérée.

## AVIS

- La batterie doit être retirée du robot avant d'être recyclée ou mise au rebut.
- Pour des résultats optimaux, utilisez uniquement la batterie au lithium-ion iRobot fournie avec votre robot.
- N'utilisez pas de batteries non rechargeables. Utilisez uniquement la batterie rechargeable fournie avec le produit. Pour la remplacer, achetez une batterie iRobot identique ou contactez le service d'assistance à la clientèle iRobot pour obtenir d'autres solutions concernant la batterie.
- Avant de ranger votre robot pour une longue durée, veillez toujours à charger et retirer sa batterie, et à retirer les accessoires.



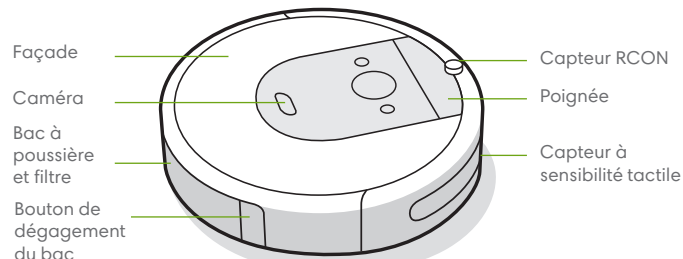
Ce symbole sur la batterie indique que la batterie ne doit pas être jetée avec les déchets municipaux ordinaires non triés. En tant qu'utilisateur final, il vous incombe de vous débarrasser de la batterie en fin de vie de votre appareil d'une manière respectueuse de l'environnement, comme suit :

- (1) en la retournant au distributeur/revendeur auprès duquel vous avez acheté le produit ; ou
- (2) en la déposant dans un point de collecte désigné.

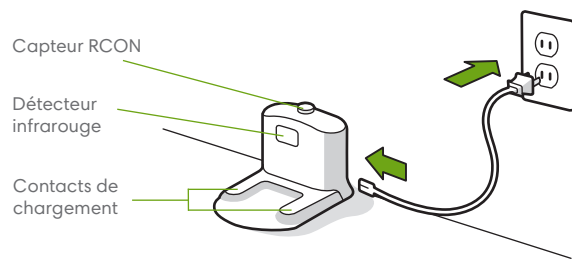
Le tri et le recyclage sélectifs de la batterie en fin de vie au moment de sa mise au rebut contribuera à la préservation des ressources naturelles et permettra de la recycler d'une manière respectueuse de la santé humaine et de l'environnement. Pour plus d'informations, contactez votre point de recyclage local ou bien le revendeur auprès duquel vous avez acheté le produit à l'origine. Une mise au rebut non conforme des batteries en fin de vie peut avoir des effets négatifs potentiels sur l'environnement et la santé humaine en raison des substances présentes dans les batteries et des accumulateurs. Des informations concernant les effets des substances problématiques dans le flux de déchets des batteries sont disponibles à l'adresse suivante : <http://ec.europa.eu/environment/waste/batteries/>

# Renseignements sur votre aspirateur robot Roomba®

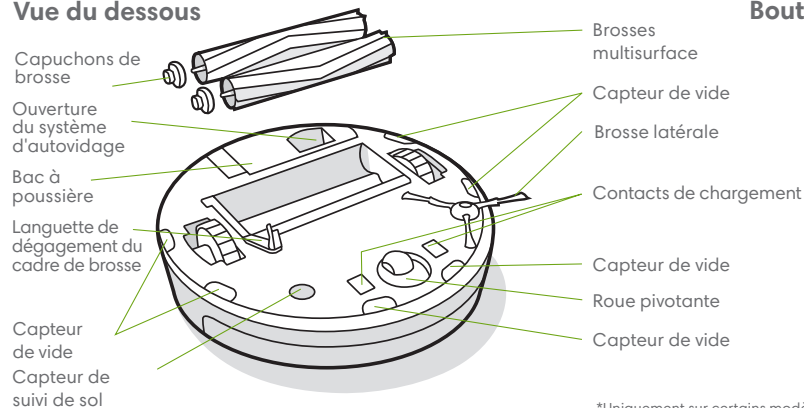
## Vue du dessus



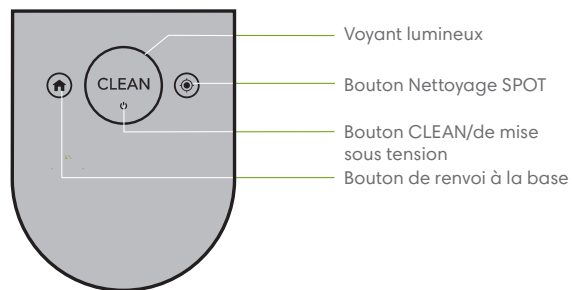
## Base de chargement Home Base™



## Vue du dessous



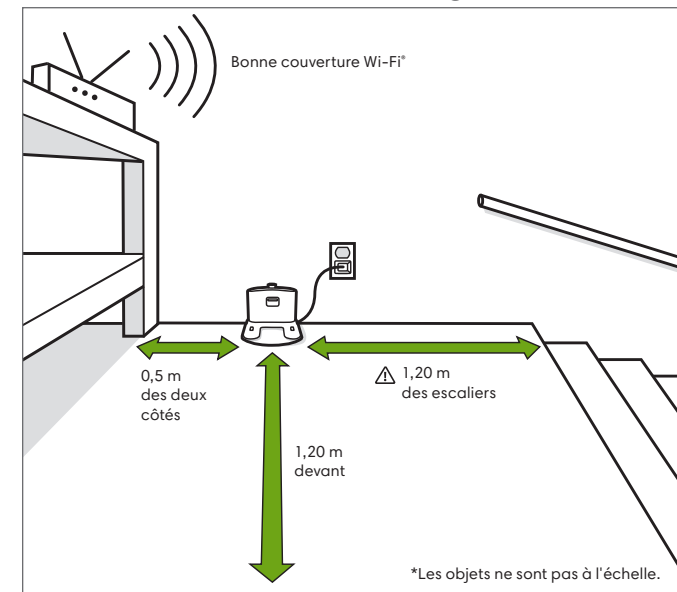
## Boutons et voyants



\*Uniquement sur certains modèles

# Utilisation de votre aspirateur robot Roomba®

## Positionnement de la base de chargement Home Base™



**AVERTISSEMENT :** Pour éviter que votre robot tombe dans les escaliers, assurez-vous que la base de chargement est placée à au moins 1,20 m des escaliers.

## Mise en charge



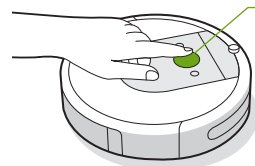
Anneau lumineux blanc pendant la charge  
Blanc fixe : charge complète  
Blanc clignotant : en charge  
S'éteint après 1 minute pour économiser l'énergie

- Placez le robot sur la base de chargement pour activer la batterie.
- Remarque :** votre robot est livré avec une charge partielle, mais nous vous recommandons de le charger pendant 3 heures avant de démarrer la première tâche de nettoyage complète.
- Si le texte « NETTOYAGE » clignote pendant la charge, le robot se trouve au milieu d'une tâche de nettoyage et reprendra automatiquement là où il s'était arrêté une fois rechargé.
- Le robot consomme une petite quantité d'énergie lorsqu'il se trouve sur sa base de chargement. Il est toutefois possible de mettre le robot en mode faible consommation lorsqu'il n'est pas utilisé. Pour obtenir des instructions et plus de détails sur le mode veille avec faible consommation, reportez-vous à l'application iRobot HOME.
- Dans le cas d'un rangement pour une longue durée, éteignez le robot en retirant de la base de chargement et en maintenant enfoncé pendant 10 secondes. Rangez le robot dans un endroit frais et sec.

## Nettoyage



Débarrassez le sol des objets encombrants avant de démarrer un cycle de nettoyage. Utilisez votre robot au quotidien pour entretenir vos sols.



### Appuyez sur CLEAN

Appuyez pour démarrer/mettre en pause/reprendre  
Maintenez pendant 3 secondes pour terminer une tâche

- Votre robot explorera et nettoiera automatiquement votre maison. Il retournera à la base de chargement à la fin d'une tâche de nettoyage et chaque fois qu'il a besoin d'être rechargé.
- Pour renvoyer le robot à sa base de chargement, appuyez sur . Un motif de voyant lumineux bleu indique que le robot cherche la base de chargement.
- Lorsque votre robot détecte une zone particulièrement sale, il active le mode Dirt Detect™ et se déplace alors d'avant en arrière à plusieurs reprises pour nettoyer la zone plus en profondeur. Le voyant lumineux clignotera en bleu.
- Appuyez sur pour effectuer un nettoyage SPOT sur une zone précise. Le robot tournera en spirale vers l'extérieur sur environ 1 mètre, puis changera de sens pour revenir à son point de départ. Le voyant lumineux affichera une spirale bleue.

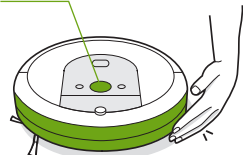


Lorsque le robot détecte que son bac a besoin d'être vidé, le voyant lumineux s'allume en rouge avec un motif continu vers l'arrière.

## Dépannage

- En cas de dysfonctionnement, votre robot émet un signal sonore et le voyant lumineux s'allume en rouge. Appuyez sur CLEAN ou appuyez sur le pare-chocs pour plus de détails. Accédez à l'application iRobot HOME pour obtenir davantage d'informations d'assistance et des vidéos de démonstration.

Voyant rouge



Batterie faible. Chargez le robot.

- Après 90 minutes d'inactivité hors de la base de chargement, le robot terminera automatiquement sa tâche de nettoyage.

## Informations relatives à la sécurité et l'expédition de batteries

Pour des résultats optimaux, utilisez uniquement la batterie au lithium-ion iRobot fournie avec votre robot.

**AVERTISSEMENT :** les batteries au lithium-ion et les produits contenant ce type de batterie sont soumis à des règles de transport très strictes. Si vous avez besoin d'expédier votre produit à des fins de réparation, de voyage ou pour une autre raison, vous DEVEZ vous conformer aux instructions d'expédition suivantes.

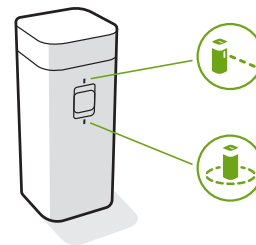
- La batterie DOIT être mise hors tension avant l'expédition.
- Éteignez la batterie en retirant le robot de la base de chargement et en maintenant enfoncé pendant 10 secondes. Tous les voyants s'éteindront.
- Emballez avec soin le produit dans son carton d'origine.
- Expédiez-le par voie terrestre uniquement (pas par avion).
- Pour obtenir de l'aide, contactez notre équipe du service d'assistance à la clientèle ou rendez-vous sur [global.irobot.com](http://global.irobot.com).

## Accessoires

### Virtual Wall® barrière virtuelle double fonction

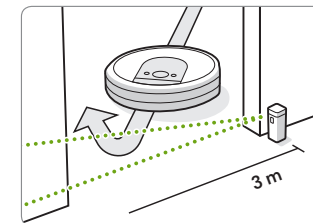
**Remarque :** Pour des résultats optimaux, placez le robot à au moins 2,5 mètres de la base de chargement.

Utilisez la Virtual Wall® barrière virtuelle double fonction pour confiner le robot dans les pièces que vous voulez nettoyer et pour l'empêcher d'accéder à d'autres zones. Cette fonction crée une barrière invisible que seul le robot peut détecter. Vous pouvez laisser le dispositif en place entre les nettoyages.



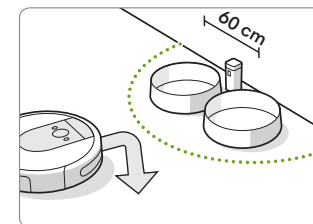
Sélectionnez le mode qui correspond à vos besoins :

**Mode Virtual Wall :** Lorsque l'interrupteur est en position Virtual Wall () , le dispositif crée une barrière linéaire pour bloquer l'accès aux ouvertures jusqu'à 3 mètres.



**Remarque :** cette barrière s'élargit au fur et à mesure qu'elle s'éloigne du dispositif (voir l'illustration).

**Mode Halo :** Placez l'interrupteur sur la position Halo () , afin de créer une barrière circulaire. Cela empêche le robot de s'approcher des zones que vous voulez protéger, par exemple la gamelle de votre animal de compagnie, un vase ou sous un bureau. La barrière générée par le mode Halo s'étend sur un rayon de 60 cm environ autour du dispositif.



**Remarque :** dans des conditions d'utilisation normales, les batteries dureront entre 8 et 10 mois. Si vous ne comptez pas utiliser votre Virtual Wall barrière virtuelle pendant une période prolongée, assurez-vous de mettre l'interrupteur en position « Arrêt » (position du milieu).

# Entretien et maintenance

## Entretien et instructions de maintenance

Pour préserver les performances optimales de votre robot, respectez les procédures décrites dans les pages suivantes.

Vous trouverez des vidéos de démonstration supplémentaires dans l'application iRobot HOME. Si vous remarquez que le robot ramasse moins de débris sur le sol, videz le bac, nettoyez le filtre et nettoyez les brosses.

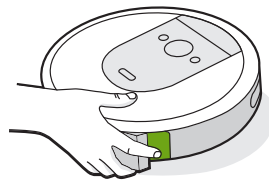
| Pièce   | Fréquence d'entretien   | Fréquence de remplacement* |
|---|---|----------------------------|
| Bac   | Nettoyer le bac au besoin   |                            |
| Filtre  | Nettoyer une fois par semaine (deux fois si vous possédez un animal domestique). Ne pas laver | Tous les deux mois         |
| Capteur de bac plein                                | Nettoyer toutes les deux semaines   |                            |
| Roue pivotante avant                                | Nettoyer toutes les deux semaines   | Tous les ans               |
| Brosse latérale et brosses principales multisurface | Nettoyer une fois par mois (deux fois par mois si vous possédez un animal domestique)         | Tous les ans               |
| Capteurs et contacts de chargement                  | Nettoyer une fois par mois  |                            |

**Remarque :** iRobot fabrique diverses pièces et assemblages de rechange. Si vous pensez avoir besoin d'une pièce de rechange, contactez le service d'assistance à la clientèle iRobot.

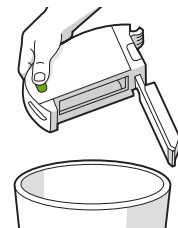
\*La fréquence de remplacement peut varier. Les pièces doivent être changées en cas d'usure visible.

## Vidage du bac

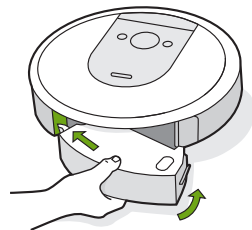
- 1 Appuyez sur le bouton de dégagement du bac pour retirer ce dernier.



- 2 Ouvrez la porte du bac et videz ce dernier.

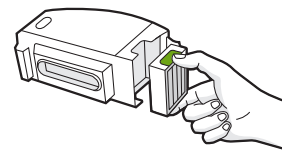


- 3 Remplacez le bac dans le robot.



## Nettoyage du filtre

- 1 Retirez le bac. Retirez le filtre en tirant sur les deux extrémités.



- 2 Retirez les débris se trouvant sur le filtre en tapant celui-ci contre la poubelle.

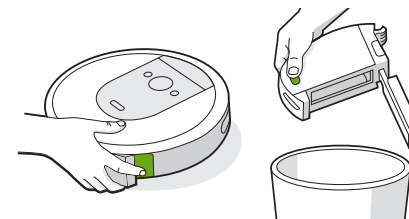


- 3 Réinsérez le filtre, les stries vers l'avant. Remplacez le bac dans le robot.

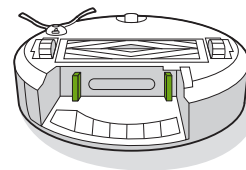
**\* Important :** Le robot ne fonctionnera pas si le filtre n'est pas installé correctement. Remplacez le filtre tous les deux mois.

## Nettoyage des capteurs de bac plein

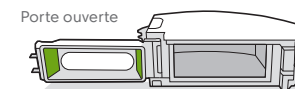
- 1 Retirez et videz le bac.



- 2 Essuyez les capteurs internes avec un chiffon propre et sec.



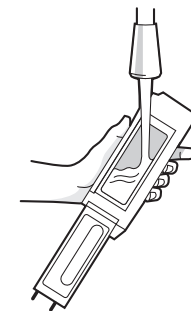
- 3 Essuyez la porte du bac avec un chiffon propre et sec.



## Nettoyage du bac

**\* Important :** Ne nettoyez pas le filtre. Retirez le filtre avant de nettoyer le bac.

- 1 Retirez le bac, ainsi que le filtre et ouvrez la porte du bac.
- 2 Rincez le bac en utilisant de l'eau chaude.

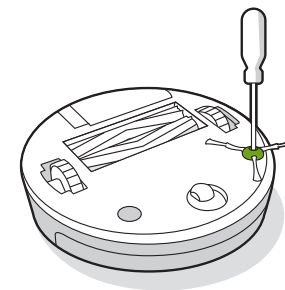


**Remarque :** le bac ne doit pas être mis au lave-vaisselle.

- 3 Assurez-vous que le bac est complètement sec. Réinsérez le filtre, puis remplacez le bac dans le robot.

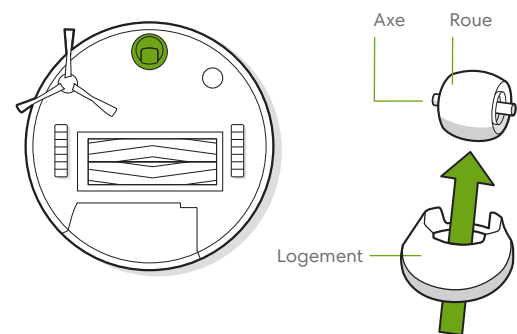
## Nettoyage de la brosse latérale

- 1 Utilisez une pièce de monnaie ou un petit tournevis pour retirer la vis de fixation de la brosse latérale.
- 2 Tirez pour retirer la brosse latérale. Enlevez les cheveux ou les débris, puis réinstallez la brosse.



## Nettoyage de la roue pivotante avant

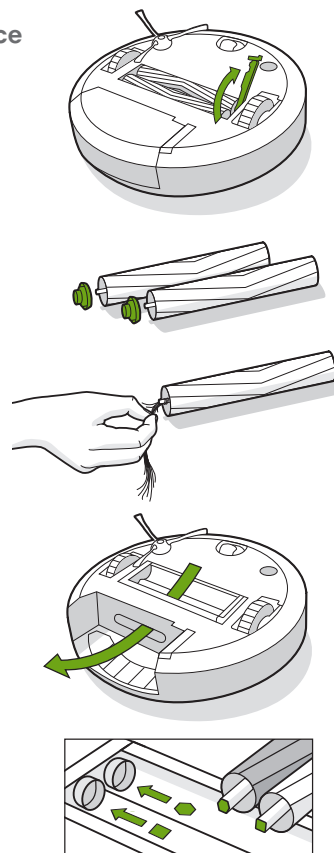
- 1 Tirez fermement sur le module de roue avant pour le retirer du robot.
- 2 Tirez fermement sur la roue pour la retirer de son logement (voir l'illustration ci-dessous).
- 3 Enlevez les débris à l'intérieur de la cavité de la roue.
- 4 Quand vous avez terminé, remettez les pièces en place. Assurez-vous de bien fixer la roue dans son emplacement (vous devez entendre un clic).



**\* Important :** si la roue avant est bloquée par des débris et des cheveux, vous risquez d'endommager le sol. Si la roue ne tourne pas librement une fois que vous l'avez nettoyée, contactez le service d'assistance à la clientèle.

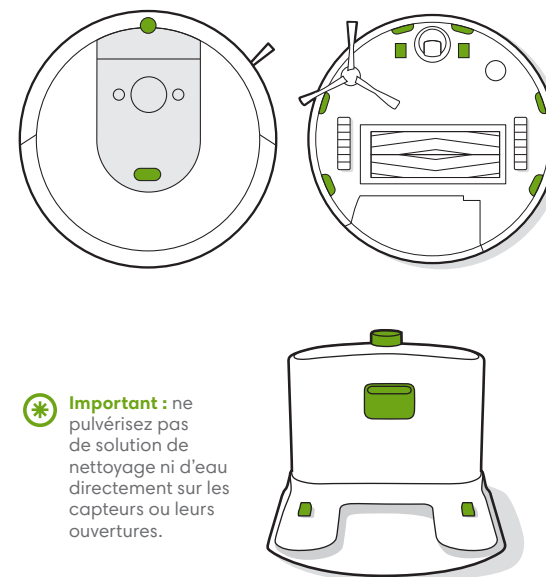
## Nettoyage des brosses multisurface

- 1 Pincez la languette de dégagement du cadre des brosses, soulevez-la, puis retirez toute obstruction.
- 2 Retirez les brosses du robot. Retirez les capuchons de brosse aux extrémités. Retirez les cheveux ou les débris qui se trouvent sous les capuchons. Réinstallez les capuchons des brosses.
- 3 Retirez les cheveux ou les débris coincés autour des tiges, respectivement carrée et hexagonale, à l'autre extrémité des brosses.
- 4 Retirez le bac du robot, puis enlevez les débris qui se trouveraient dans le chemin d'aspiration.
- 5 Réinstallez les brosses dans le robot. Référez-vous aux icônes du module de la tête de nettoyage pour replacer correctement les tiges des brosses selon leur forme.



## Nettoyage des capteurs, de la fenêtre de caméra et des contacts de chargement

- 1 Essuyez les capteurs, la fenêtre de caméra et les contacts de chargement avec un chiffon propre et sec.



**\* Important :** ne pulvérisez pas de solution de nettoyage ni d'eau directement sur les capteurs ou leurs ouvertures.

## Service d'assistance à la clientèle d'iRobot

### États-Unis et Canada

Si vous avez des questions ou des commentaires au sujet de votre aspirateur robot Roomba®, veuillez contacter iRobot avant de faire appel à un détaillant.

Visitez le site [global.irobot.com](http://global.irobot.com) pour obtenir des conseils, et accéder aux questions fréquentes et à des informations sur les accessoires. Vous trouverez également ces informations dans l'application iRobot HOME. Si vous avez encore besoin d'aide, appelez notre équipe du service d'assistance à la clientèle au **(877) 855-8593**.

### Horaires du service d'assistance à la clientèle d'iRobot aux États-Unis

- Du lundi au vendredi, de 9 h 00 à 21 h 00 heure de l'est
- Du samedi au dimanche, de 9 h 00 à 18 h 00 heure de l'est

### Hors États-Unis et Canada

Consultez le site [global.irobot.com](http://global.irobot.com) pour :

- En savoir plus sur iRobot dans votre pays
- Découvrir les conseils et astuces permettant d'améliorer les performances de votre aspirateur robot Roomba®
- Obtenir des réponses à vos questions
- Contacter votre centre d'assistance local



# Renseignements sur la réglementation



Par les présentes, iRobot Corporation déclare que le présent appareil radio est conforme à la directive européenne 2014/53/UE relative aux équipements radioélectriques et à la directive LdSD 2011/65/UE. Le texte intégral de la déclaration de conformité UE est disponible à l'adresse Internet suivante : [www.irobot.com/compliance](http://www.irobot.com/compliance).

Cet appareil est équipé d'un module radio Trident BYD Precision Manufacture Co., Ltd., modèle : AXC-Y1. Trident est une radio bi-bande qui exploite les bandes WLAN 2,4 GHz et WLAN 5 GHz.

- La bande 2,4 GHz est limitée entre 2400 MHz et 2483,5 MHz avec une puissance de sortie EIRP maximale de 18,48 dBm (70,47 mW) à 2412 MHz.
- La bande 5 GHz est limitée entre 5150 MHz et 5850 MHz avec une puissance de sortie EIRP maximale de 21,02 dBm (126,47 mW) à 5180 MHz.



Ce symbole sur le produit indique que l'appareil ne doit pas être jeté avec les déchets municipaux ordinaires non triés. En tant qu'utilisateur final, il vous incombe de vous débarrasser de l'appareil en fin de vie d'une manière respectueuse de l'environnement, comme suit :

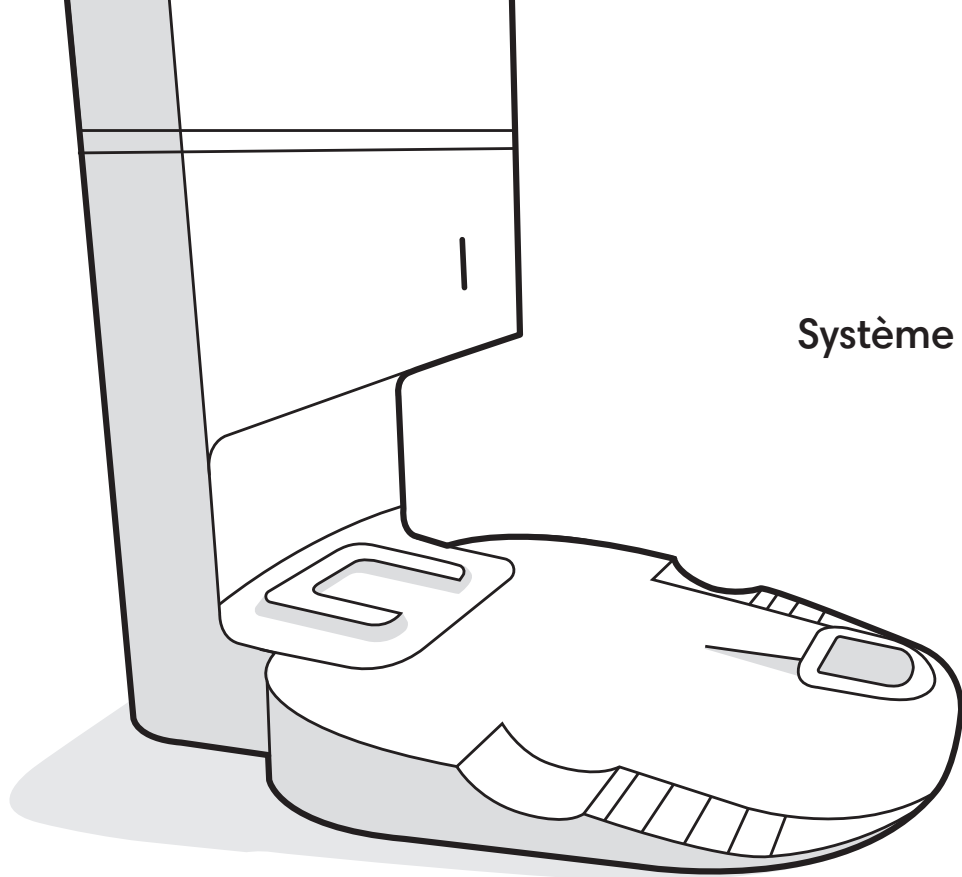
- (1) en le retournant au distributeur/revendeur auprès duquel vous avez acheté le produit ; ou
- (2) en la déposant dans un point de collecte désigné.

Une mise au rebut conforme du produit contribuera à préserver de précieuses ressources et à prévenir tout effet négatif potentiel sur la santé humaine et l'environnement susceptible de résulter d'un traitement inapproprié des déchets. Pour connaître le point de collecte désigné le plus proche, prenez contact avec les autorités locales. Des sanctions peuvent s'appliquer en cas d'élimination inappropriée de ces déchets, conformément à votre législation nationale. De plus amples informations sont disponibles à l'adresse suivante : [http://ec.europa.eu/environment/waste/weee/index\\_en.htm](http://ec.europa.eu/environment/waste/weee/index_en.htm)



©2018 iRobot Corporation, 8 Crosby Drive, Bedford, MA 01730 États-Unis. Tous droits réservés.  
iRobot, Roomba, iAdapt et Virtual Wall sont des marques déposées d'iRobot Corporation.  
Home Base et Dirt Detect sont des marques de commerce d'iRobot Corporation.  
Wi-Fi et le logo Wi-Fi sont des marques déposées de Wi-Fi Alliance.





**iRobot®**

**Roomba®**

Système d'autovidage Clean Base™

Pour les aspirateurs robots Roomba® de série i

Guide du propriétaire

# Informations de sécurité

## Informations de sécurité importantes

Ce guide du propriétaire comprend des renseignements sur les modèles de réglementation : ADE-N2.

### CONSERVEZ CES INSTRUCTIONS

**⚠ AVERTISSEMENT :** lorsque vous utilisez un appareil électrique, vous devez respecter certaines précautions de base, notamment :

**AVANT D'UTILISER CET APPAREIL, LISEZ TOUTES LES INSTRUCTIONS. À USAGE DOMESTIQUE UNIQUEMENT.**

**⚠ AVERTISSEMENT :** pour éviter tout risque de blessure ou de dommage, lisez et respectez les consignes de sécurité suivantes lors de la configuration, de l'utilisation et de l'entretien de votre robot.

Cet appareil peut être utilisé par des enfants âgés de 8 ans et plus, et par des personnes ayant des capacités physiques, sensorielles ou mentales réduites, ou un manque d'expérience et de connaissances, si des conseils ou instructions leur ont été donnés concernant l'utilisation en toute sécurité de l'appareil et les dangers impliqués. Les enfants ne doivent pas jouer avec l'appareil. Le nettoyage et l'entretien par l'utilisateur ne doivent pas être effectués par des enfants sans surveillance.

**⚠** Il s'agit du symbole d'alerte de sécurité. Il est utilisé pour vous informer d'éventuels risques de blessure. Respectez tous les messages de sécurité qui suivent ce symbole afin d'éviter tout risque de blessure ou de mort.



Risque d'électrocution



Équipement de classe II



Sortie de puissance nominale, CC



Lire le manuel de l'opérateur avant utilisation



Symbole général de recyclage



Risque d'incendie



Destiné à une utilisation à l'intérieur uniquement



Entrée de puissance nominale, CC



Entrée de puissance nominale, CA



Tenir hors de portée des enfants



Unité d'alimentation séparée

**AVERTISSEMENT :** Indique une situation dangereuse qui, si elle n'est pas évitée, peut entraîner la mort ou de graves blessures.

**ATTENTION :** Indique une situation dangereuse qui, si elle n'est pas évitée, peut entraîner des blessures mineures ou modérées.

**AVIS :** Indique une situation dangereuse qui, si elle n'est pas évitée, peut entraîner des dommages matériels.

### GÉNÉRAL



## AVERTISSEMENT

- Ce produit n'est pas un jouet. Il est nécessaire de surveiller les jeunes enfants et les animaux lorsque le produit est en marche.
- Ne pas s'asseoir ou se tenir debout sur le produit.
- Ce produit est fourni avec un câble d'alimentation adapté à votre secteur et est conçu pour être branché uniquement sur une prise de courant CA domestique standard. N'utilisez pas d'autre câble d'alimentation. Si vous avez besoin de remplacer le câble, contactez le service d'assistance à la clientèle afin de choisir un câble conforme aux normes d'alimentation électrique de votre pays.
- Ne pas démonter ou ouvrir le système d'autovidage sauf si vous y êtes invité. Aucune pièce interne ne peut être réparée par l'utilisateur. Confiez l'entretien à un personnel d'entretien qualifié.
- Risque de choc électrique. Utilisez le produit uniquement à l'intérieur et dans un environnement sec.
- Ne pas manipuler ce produit avec les mains humides.
- Ranger et utiliser ce produit à température ambiante uniquement.

### SYSTÈME D'AUTOVIDAGE



## AVERTISSEMENT

- Pour réduire le risque d'électrocution, débrancher le système d'autovidage avant de le nettoyer.

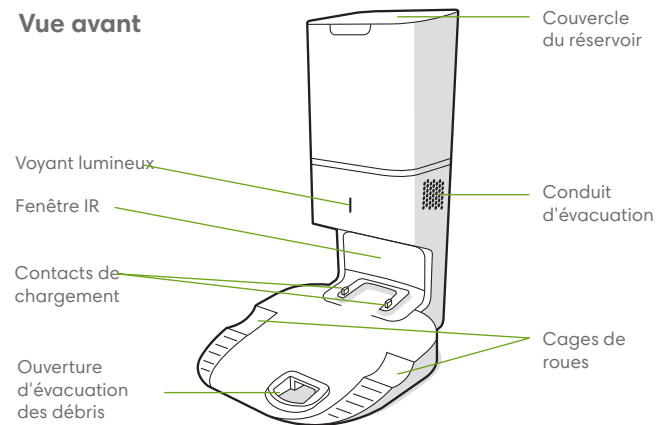
- Ne verser aucun liquide dans l'appareil et ne pas l'immerger dans l'eau.
- Ne pas l'utiliser à l'extérieur ou sur des surfaces humides.
- Ne pas permettre qu'il soit utilisé comme un jouet. Il est nécessaire de faire bien attention lorsqu'il est utilisé par des enfants ou à proximité.
- Ne l'utiliser que comme décrit dans ce guide.
- Ne pas utiliser si le câble ou la fiche sont endommagés. Si l'appareil ne fonctionne pas comme il le devrait, est endommagé, reste dehors ou tombe dans l'eau, le retourner à un centre de services.
- Ne pas manipuler la fiche ou l'appareil avec les mains humides.
- N'insérer aucun objet dans les ouvertures. Ne pas utiliser si une ouverture est obstruée. Maintenir exempt de poussières, de peluches et de cheveux ainsi que de tout ce qui pourrait réduire le débit d'air.
- Afin d'éviter tout danger dû à un réenclenchement intempestif de la protection thermique, cet appareil ne doit pas être alimenté par un dispositif de commutation externe, tel qu'une minuterie, ou connecté à un circuit qui est régulièrement mis en marche et arrêté par le service public.
- Conservez le système d'autovidage et le cordon d'alimentation à l'écart des surfaces chauffées.

## AVIS

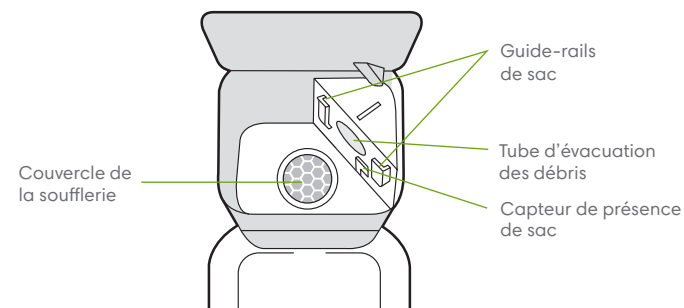
- Le produit ne peut pas être utilisé avec n'importe quel type de convertisseur de puissance. L'utilisation de convertisseurs de puissance annule immédiatement la garantie.
- Si vous vivez dans une région sujette à de violents orages, nous vous recommandons d'utiliser des systèmes spéciaux de protection contre les surtensions. En cas d'orage électrique violent, vous pouvez protéger le système d'autovidage à l'aide d'un parasurtenseur.
- Ne pas utiliser sans sac à poussière et/ou filtre installé.
- Pour entretenir correctement le système d'autovidage, ne pas placer d'objets extérieurs à l'intérieur et s'assurer qu'il est exempt de débris.
- Toujours déconnecter le robot du système d'autovidage avant de le nettoyer ou de l'entretenir.

## Renseignements sur le système d'autovidage Clean Base™

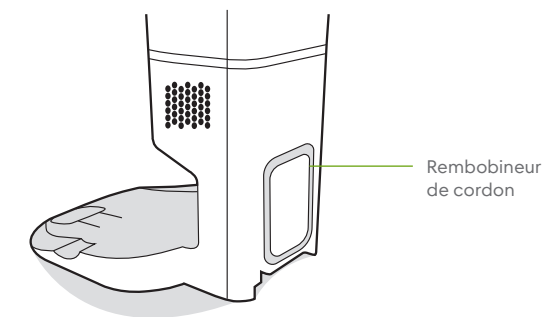
### Vue avant



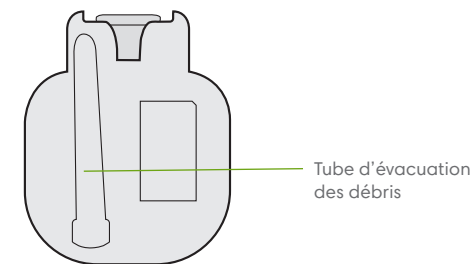
### Vue du dessus



### Vue arrière

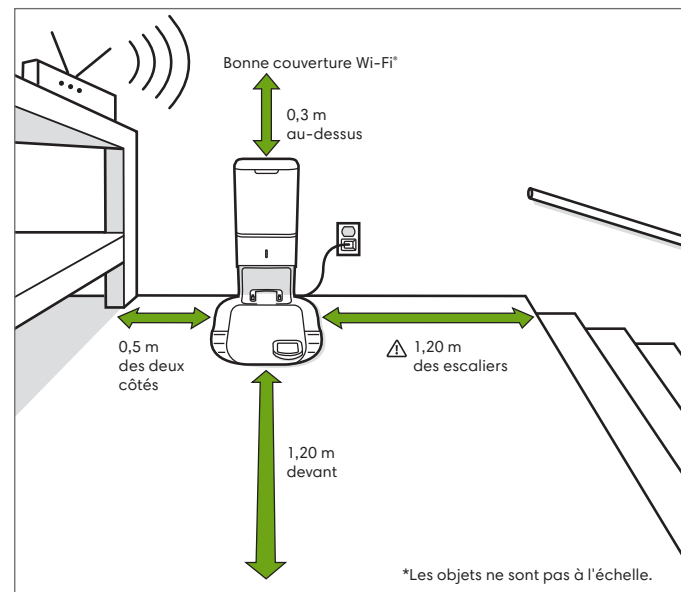


### Vue du dessous



# Utilisation du système d'autovidage

## Installation du système d'autovidage Clean Base™



**AVERTISSEMENT :** Pour éviter que votre robot tombe dans les escaliers, assurez-vous que la base de chargement est placée à au moins 1,20 m des escaliers.

## À propos du système d'autovidage

Tandis qu'il nettoie, le robot retourne automatiquement au système d'autovidage pour vider son bac et se recharger, au besoin.

Le voyant lumineux du dispositif du système d'autovidage devient rouge fixe lorsqu'un nouveau sac est nécessaire. Si un encombrement est détecté, le système d'autovidage déclenche plusieurs tentatives pour l'éliminer automatiquement.

**Remarque :** Si le fonctionnement manuel du robot est activé, le système d'autovidage ne se videra pas automatiquement. Dans ce cas, utiliser l'application iRobot HOME ou le bouton situé sur le robot pour vider manuellement le bac du robot.

## Entretien et maintenance

### Entretien et instructions de maintenance

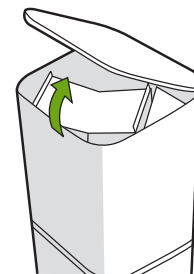
Pour préserver le rendement optimal du système d'autovidage, suivre les consignes d'entretien ci-après :

| Station                                      | Fréquence d'entretien   | Fréquence de remplacement   |
|--|---|---|
| Sacs   | -   | Les sacs doivent être remplacés lorsque le voyant lumineux/l'application donne l'alerte |
| Contacts de chargement<br>Fenêtre IR         | Une fois par mois   | -   |
| Couvercle de la soufflerie dans le réservoir | Une fois par mois (éliminer les débris du couvercle de la soufflerie) | -   |

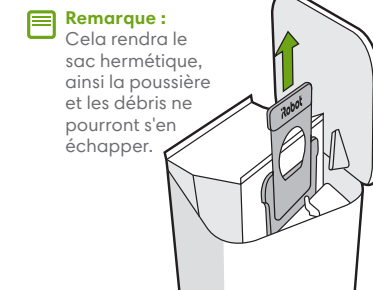
**Remarque :** iRobot fabrique diverses pièces et assemblages de rechange. Si vous pensez avoir besoin d'une pièce de rechange, contactez le service d'assistance à la clientèle iRobot.

## Remplacement du sac

1 Appuyez sur le couvercle du réservoir pour qu'il s'ouvre.



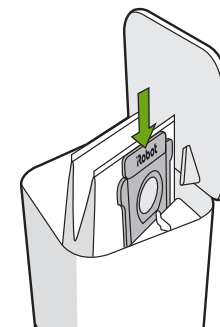
2 Tirez fermement sur la carte de plastique pour retirer le sac du réservoir.



**Remarque :** Cela rendra le sac hermétique, ainsi la poussière et les débris ne pourront s'en échapper.

3 Jetez le sac usagé.

4 Installez un nouveau sac en faisant glisser la carte en plastique sur les guide-rails.



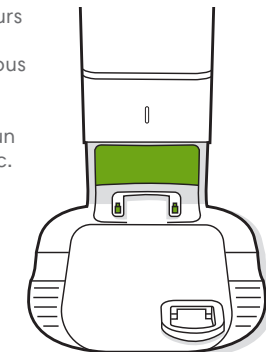
5 Appuyez sur le couvercle pour s'assurer qu'il est complètement fermé.

**Remarque :** Pour que le robot et le système d'autovidage atteignent un rendement optimal, nettoyez et/ou remplacez les filtres du robot au besoin.

## Nettoyage de la fenêtre IR et des contacts de chargement

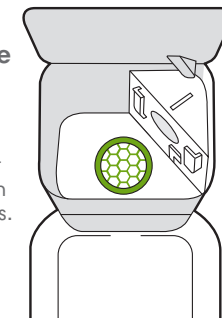
Inspectez les capteurs et les contacts de chargement pour vous assurer qu'ils sont exempts de débris. Nettoyez à l'aide d'un chiffon propre et sec.

**Remarque :** Ne pas pulvériser de solution de nettoyage directement sur les capteurs ou dans leurs ouvertures.




## Élimination des débris du couvercle de la soufflerie

Examinez le couvercle de la soufflerie pour voir s'il y a une accumulation de peluches et de débris. Essuyez avec un chiffon propre et sec pour les éliminer.



## Dépannage

Le dispositif du système d'autovidage vous informera que quelque chose ne va pas à l'aide d'un voyant lumineux situé à l'avant du réservoir et de l'application iRobot HOME.

| Voyant lumineux  | Erreur courante   | Réparation   |
|------------------|---|--|
| Rouge fixe       | Sac plein ou manquant   | <ol style="list-style-type: none"><li>1. Remplacer le sac s'il est plein ou manquant.</li><li>2. S'assurer que le sac est bien inséré.</li><li>3. Si le problème persiste, retirer tout débris de l'ouverture située au bas du robot et du système d'autovidage.</li></ol>   |
| Rouge clignotant | Il y a une fuite ou un encombrement dans le circuit d'évacuation de la base | <ol style="list-style-type: none"><li>1. S'assurer que le couvercle du réservoir est bien fermé de façon hermétique. Appuyer sur le bouton  situé sur le robot pour vider manuellement le bac.</li><li>2. Retirer tout débris de l'ouverture située au bas du robot et du système d'autovidage.</li><li>3. Débrancher le dispositif du système d'autovidage du mur. Le mettre sur le côté et examiner le tube d'évacuation des débris. Si nécessaire, retirer le tube pour éliminer les débris.</li></ol> |

Ce produit est équipé d'un protecteur thermique conçu pour se prémunir contre les dommages dus à une surchauffe. Si le protecteur se met en route, le moteur cessera de fonctionner. Si cela se produit, débranchez l'appareil, laissez-le refroidir pendant 30 minutes, éliminez toute obstruction du port d'évacuation et du tube d'évacuation, puis rebranchez l'appareil.

## Service d'assistance à la clientèle d'iRobot

### États-Unis et Canada

Si vous avez des questions ou des commentaires à propos du système d'autovidage, veuillez contacter iRobot avant de communiquer avec un détaillant.

Visitez le site [global.irobot.com](http://global.irobot.com) pour obtenir des conseils, et accéder aux questions fréquentes et à des informations sur les accessoires. Vous trouverez également ces informations dans l'application iRobot HOME. Si vous avez encore besoin d'aide, appelez l'équipe du service d'assistance à la clientèle aux États-Unis au **(877) 855-8593**.

### Horaires du service d'assistance à la clientèle d'iRobot aux États-Unis

- Du lundi au vendredi, de 9 h 00 à 21 h 00 heure de l'est
- Du samedi au dimanche, de 9 h 00 à 18 h 00 heure de l'est

### Hors États-Unis et Canada

Consultez le site [global.irobot.com](http://global.irobot.com) pour :

- En savoir plus sur iRobot dans votre pays
- Obtenir des conseils et des astuces permettant d'améliorer le rendement de votre produit
- Obtenir des réponses à vos questions
- Contacter votre centre d'assistance local

## Renseignements sur la réglementation



En ce qui concerne la déclaration de conformité UE, consultez la page [www.irobot.com/compliance](http://www.irobot.com/compliance).



Ce symbole sur le produit indique que l'appareil ne doit pas être jeté avec les déchets municipaux ordinaires non triés. En tant qu'utilisateur final, il vous incombe de vous débarrasser de l'appareil en fin de vie d'une manière respectueuse de l'environnement, comme suit :

- (1) en le retournant au distributeur/revendeur auprès duquel vous avez acheté le produit ; ou
- (2) en le déposant dans un point de collecte désigné.

Une mise au rebut conforme du produit contribuera à préserver de précieuses ressources et à prévenir tout effet négatif potentiel sur la santé humaine et l'environnement susceptible de résulter d'un traitement inapproprié des déchets. Pour connaître le point de collecte désigné le plus proche, prenez contact avec les autorités locales. Des sanctions peuvent s'appliquer en cas d'élimination inappropriée de ces déchets, conformément à votre législation nationale. De plus amples informations sont disponibles à l'adresse suivante : [http://ec.europa.eu/environment/waste/wEEE/index\\_en.htm](http://ec.europa.eu/environment/waste/wEEE/index_en.htm)



©2018 iRobot Corporation, 8 Crosby Drive, Bedford, MA 01730 États-Unis. Tous droits réservés.  
iRobot, Roomba et Virtual Wall sont des marques déposées d'iRobot Corporation.  
HomeBase+ est une marque de commerce d'iRobot Corporation. Wi-Fi et le logo Wi-Fi sont  
des marques déposées de Wi-Fi Alliance.



