



MARQUE: CANDY

REFERENCE: AQUA1142D

CODIC: 3740811



FR	Mode d'emploi
IT	Istruzioni per l'uso
PT	Instruções de Utilização
CZ	Automatická pračka
EN	User instructions

AQUA 2D

CANDY



FR

TOUS NOS COMPLIMENTS

En achetant cet appareil ménager Candy, vous avez démontré que vous n'acceptez aucun compromis: vous voulez toujours ce qu'il y a de mieux.

Candy a le plaisir de vous proposer cette nouvelle machine à laver qui est le résultat d'années de recherches et d'études des besoins du consommateur. Vous avez fait le choix de la qualité, de la fiabilité et de l'efficacité.

Candy vous propose une large gamme d'appareils électroménagers: machines à laver la vaisselle, machines à laver et sécher le linge, cuisinières, fours à micro-ondes, fours et tables de cuisson, hottes, réfrigérateurs et congélateurs.

Demandez à votre Revendeur le catalogue complet des produits Candy.

Cet appareil a pour vocation d'être utilisé au sein du foyer, ou dans ces différentes situations:

- zones réservées au personnel dans les magasins, bureaux et autres environnements de travail;
- exploitation agricoles;
- par les clients dans les hôtels, motels et autres environnements résidentiels;
- environnement de type bed and breakfast.

Une utilisation autre que domestique, comme par exemple une démonstration commerciale ou une session de formation, est à exclure également dans les lieux cités ci-dessus. Une utilisation détournée de l'appareil est proscrite.

Si l'appareil doit être utilisé de manière incompatible comme défini ci-dessus, la durée de vie de l'appareil pourrait être réduite et la garantie du fabricant serait annulée. Tout dommage causé à l'appareil, résultant d'une mauvaise utilisation de l'appareil (même si l'utilisation en est faite au sein du foyer), ne permettra pas de recours auprès du fabricant, comme il est établi par la loi.

Nous vous prions de lire attentivement les conseils contenus dans ce livret. Il contient d'importantes indications concernant les procédures d'installation, d'emploi, d'entretien et quelques suggestions utiles en vue d'améliorer l'utilisation de la machine à laver.

Conservez avec soin ce livret: vous pourrez le consulter bien souvent.

Quand vous communiquez avec Candy, ou avec ses centres d'assistance, veuillez citer le Modèle, le n° et le numéro G (éventuellement).

IT

COMPLIMENTI

Con l'acquisto di questo elettrodomestico Candy: Lei ha dimostrato di non accettare compromessi: Lei vuole il meglio.

Candy è lieta di proporLe questa nuova lavatrice frutto di anni di ricerche e di esperienze maturate sul mercato, a contatto diretto con i Consumatori. Lei ha scelto la qualità, la durata e le elevate prestazioni che questa lavatrice Le offre.

Candy Le propone inoltre una vasta gamma di elettrodomestici: lavatrici, lavastoviglie, lavasciuga, cucine, forni a microonde, forni e piani di cottura, frigoriferi e congelatori.

Chieda al Suo Rivenditore il catalogo completo dei prodotti Candy

Questo apparecchio è destinato ad un uso in ambienti domestici e simili come per esempio:

- nelle aree ristoro di negozi, uffici e altri ambienti di lavoro;
- negli agriturismo;
- dai clienti negli hotels, motels e altre aree residenziali simili;
- nei bed & breakfast.

Un utilizzo diverso da quello tipico dell'ambiente domestico, come l'uso professionale da parte di esperti o di persone addestrate, è escluso anche negli ambienti sopra descritti.

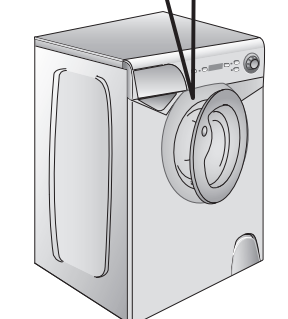
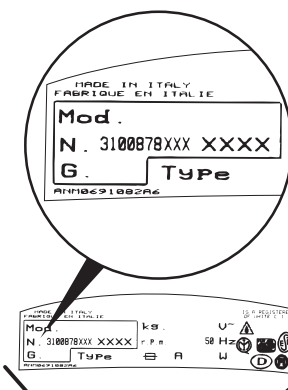
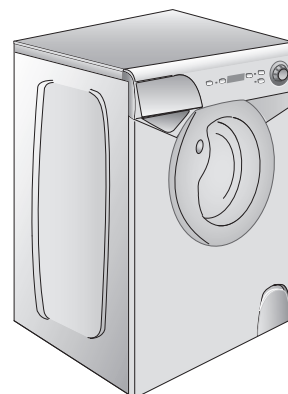
Un utilizzo non coerente con quello riportato, può ridurre la vita del prodotto e può invalidare la garanzia del costruttore.

Qualsiasi danno all'apparecchio o ad altro, derivante da un uso diverso da quello domestico (anche quando l'apparecchio è installato in un ambiente domestico), non sarà ammesso dal costruttore in sede legale.

La preghiamo di leggere attentamente le avvertenze contenute nel presente libretto in quanto forniscono importanti indicazioni riguardanti la sicurezza di installazione, d'uso, di manutenzione e alcuni utili consigli per il migliore utilizzo della lavatrice.

Conservi con cura questo libretto per ogni ulteriore consultazione.

Quando comunica con la Candy o con i suoi centri di assistenza citi sempre il Modello, il n° e il numero G (se c'è). Praticamente tutto ciò che è citato nel riquadro.



(FR)	(IT)	
<u>INDEX</u>	<u>INDICE</u>	CHAPITRE CAPITOLO CAPITOLA CHAPTER
Avant-propos	<i>Prefazione</i>	
Notes générales à la livraison	<i>Note generali alla consegna</i>	1
Garantie	<i>Garanzia</i>	2
Mesures de sécurité	<i>Prescrizioni di sicurezza</i>	3
Données techniques	<i>Dati tecnici</i>	4
Mise en place, installation	<i>Messa in opera, installazione</i>	5
Description des commandes	<i>Descrizione comandi</i>	6
Tableau des programmes	<i>Tabella programmi</i>	7
Sélection	<i>Selezione</i>	8
Tiroir à lessive	<i>Cassetto detersivo</i>	9
Le produit	<i>Il prodotto</i>	10
Lavage	<i>Lavaggio</i>	11
Nettoyage et entretien	<i>Pulizia e manutenzione ordinaria</i>	12
Recherche des pannes	<i>Ricerca guasti</i>	13

FR

CHAPITRE 1

NOTES GENERALES
A LA LIVRAISON

A la livraison veuillez,
contrôler que le matériel
suivant accompagne la
machine:

- A) LIVRET
D'INSTRUCTIONS
- B) ADRESSES DE SERVICE
APRES VENTE
- C) CERTIFICAT DE
GARANTIE
- D) COUDES POUR LE TUBE
DE VIDANGE

LES CONSERVER

et contrôler que ce matériel
soit en bon état; si tel n'est
pas le cas appelez le centre
Candy le plus proche.

IT

CAPITOLO 1

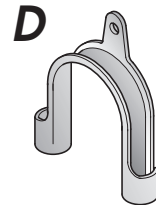
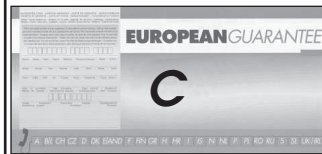
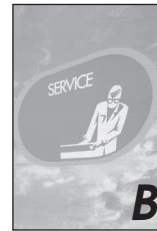
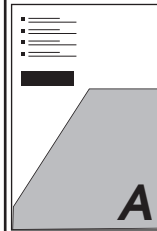
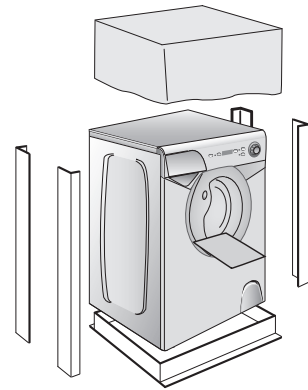
NOTE GENERALI
ALLA CONSEGNA

Alla consegna controlli che
con la macchina ci siano:

- A) MANUALE
D'ISTRUZIONE
- B) INDIRIZZI DI ASSISTENZA
- C) CERTIFICATI DI
GARANZIA
- D) CURVA PER TUBO
SCARICO

CONSERVATELI

e controlli che non abbia
subito danni durante il
trasporto, in caso contrario
chiami il centro Candy più
vicino.



FR

CHAPITRE 2

GARANTIE

L'appareil est accompagné par un certificat de garantie.



GIAS SERVICE
0848.780.780
0032 2 751.41.81

CH
BE

IT

CAPITOLO 2

Servizio Assistenza Clienti

CERTIFICATO DI GARANZIA CONVENZIONALE: cosa fare?

Il Suo prodotto è garantito, alle condizioni e nei termini riportati sul certificato inserito nel prodotto ed in base alle previsioni del decreto legislativo 24/02, nonché del decreto legislativo 6 settembre 2005, n. 206, per un periodo di 24 mesi decorrenti dalla data di consegna del bene.

Così come riportato nei testi dei Decreti Legislativi citati, il certificato di garanzia dovrà essere da Lei conservato, debitamente compilato, per essere mostrato al Servizio Assistenza Tecnica Autorizzato, in caso di necessità, unitamente ad un documento fiscalmente valido rilasciato dal rivenditore al momento dell'acquisto (bolla di consegna, fattura, scontrino fiscale, altro) sul quale siano indicati il nominativo del rivenditore, la data di consegna, gli estremi identificativi del prodotto ed il prezzo di cessione.

Resta pure inteso che, salvo prova contraria, poiché si presume che i difetti di conformità che si manifestano entro sei mesi dalla consegna del bene esistessero già a tale data, a meno che tale ipotesi sia incompatibile con la natura del bene o con la natura del difetto di conformità, il Servizio di Assistenza Tecnica Autorizzato Gias, verificato il diritto all'intervento, lo effettuerà senza addebitare il diritto fisso di intervento a domicilio, la manodopera ed i ricambi. Per contro, nel successivo periodo di diciotto mesi di vigenza della garanzia, sarà invece onere del consumatore che intenda fruire dei rimedi accordati dalla garanzia stessa provare l'esistenza del difetto di conformità del bene sin dal momento della consegna; nel caso in cui il consumatore non fosse in grado di fornire detta prova, non potranno essere applicate le condizioni di garanzia previste e pertanto il Servizio di Assistenza Tecnica Autorizzato Gias effettuerà l'intervento addebitando al consumatore tutti i costi relativi.

CANDYSICURPIU'

Le ricordiamo inoltre che sullo stesso certificato di garanzia convenzionale Lei troverà le informazioni ed i documenti necessari per una copertura sino a 5 anni e così, in caso di guasto, non pagare il diritto fisso di intervento a domicilio, la manodopera ed i ricambi. Per qualsiasi informazione necessitasse, La preghiamo rivolgersi al numero telefonico del Servizio Clienti **199 12 13 14**.

ANOMALIE E MALFUNZIONAMENTI: a chi rivolgersi ?

Per qualsiasi necessità il centro assistenza autorizzato è a Sua completa disposizione per fornirLe i chiarimenti necessari; comunque qualora il Suo prodotto presenti anomalie o mal funzionamenti, prima di rivolgersi al Servizio Assistenza Autorizzato, consigliamo **vivamente** di effettuare i controlli indicati nel **capitolo 13**.

UN SOLO NUMERO TELEFONICO PER OTTENERE ASSISTENZA.

Qualora il problema dovesse persistere, componendo il "Numero Utile" sotto indicato, sarà messo in contatto direttamente con il Servizio Assistenza Tecnica Autorizzato che opera nella Sua zona di residenza.

Attenzione:

la chiamata è a pagamento; il costo verrà comunicato, tramite messaggio vocale, dal Servizio clienti dell'operatore telefonico utilizzato. Dettagli sono presenti sul sito internet **www.candy.it**.

MATRICOLA DEL PRODOTTO. Dove si trova?

E' indispensabile che comunichi al Servizio Assistenza Tecnica Autorizzato la sigla del prodotto ed il numero di matricola (16 caratteri che iniziano con la cifra 3) che troverà sul certificato di garanzia oppure sulla targa matricola posta sul frontale della lavabiancheria (zona oblò). In questo modo Lei potrà contribuire ad evitare trasferite inutili del tecnico, risparmiando oltretutto i relativi costi.

NUMERO UTILE
Assistenza Tecnica
199.123.123

FR

CHAPITRE 3

MESURES DE SECURITE

ATTENTION: EN CAS D'INTERVENTION DE NETTOYAGE ET D'ENTRETIEN

- Débrancher la prise de courant.
- Fermer le robinet d'alimentation d'eau.
- Toutes les machines Candy sont pourvues de mise à la terre. Vérifier que l'installation électrique soit alimentée par une prise de terre, en cas contraire demander l'intervention du personnel qualifié.

CE Produit compatible avec les Directives Européennes 73/23/EEC et 89/336/EEC, remplacé par 2006/95/EC et 2004/108/EC, et les amendements successifs.

- Ne pas toucher l'appareil pieds nus.
- Autant que possible éviter l'usage de rallonges dans les salles de bains ou les douches.

ATTENTION: PENDANT LE LAVAGE L'EAU PEUT ATTEINDRE 90°C.

- Avant d'ouvrir le hublot vérifier que le tambour soit sans eau.

IT

CAPITOLO 3

PRESCRIZIONI DI SICUREZZA

ATTENZIONE: PER QUALSIASI INTERVENTO DI PULIZIA E MANUTENZIONE DELLA LAVATRICE

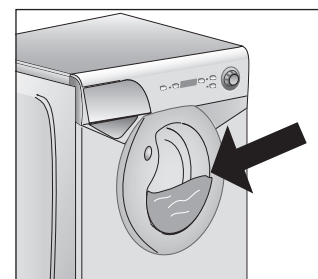
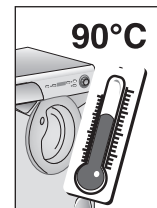
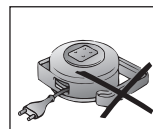
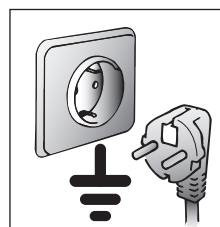
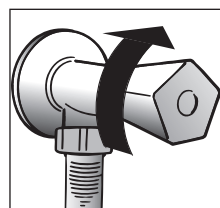
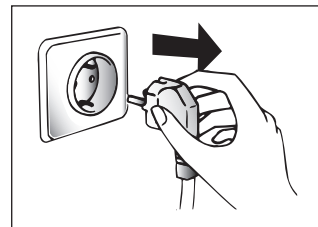
- Tolga la spina.
- Chiuda il rubinetto dell'acqua.
- La Candy corredata tutte le sue macchine di messa a terra. Si assicuri che l'impianto elettrico sia provvisto di messa a terra in caso contrario richiedi l'intervento di personale qualificato.

CE Apparecchio conforme alle Direttive Europee 73/23/CEE e 89/336/CEE, sostituite rispettivamente da 2006/95/CE e 2004/108/CE, e successive modifiche.

- Non tocchi l'apparecchio con mani, piedi bagnati o umidi.
- Non usi l'apparecchio a piedi nudi.
- Non usi, se non con particolare cautela, prolunghe in locali adibiti a bagno o doccia.

ATTENZIONE: DURANTE IL LAVAGGIO L'ACQUA PUO' ANDARE A 90°C.

- Prima di aprire l'oblò si assicuri che non vi sia acqua nel cestello.



FR

● Ne pas utiliser d'adaptateurs ou de prises multiples.

● Cet appareil n'est pas destiné à être utilisé par des personnes (notamment les enfants) incapables, irresponsables ou sans connaissance sur l'utilisation du produit, à moins qu'elles ne soient surveillées, ou instruites sur l'utilisation de l'appareil, par une personne responsable de leur sécurité.

Surveillez les enfants pour être sûr qu'ils ne jouent pas avec l'appareil.

● Pour débrancher la prise, ne pas tirer sur le câble.

● Ne pas laisser la machine exposée aux agents atmosphériques (pluie, soleil, etc...).

● En cas de déménagement ne jamais soulever la machine par les boutons ou par le tiroir des produits lessiviels.

● Pendant le transport ne pas appuyer le hublot sur le chariot.

Important!

Les ouvertures à la base de l'appareil ne doivent en aucun cas être obstruées par des tapis, moquette ou autres objets.

● 2 personnes pour soulever la machine (voir dessin).

● En cas de panne et/ou de mauvais fonctionnement éteindre la machine, fermer le robinet d'alimentation d'eau et ne pas toucher à la machine. Pour toute réparation adressez-vous exclusivement à un centre d'assistance technique Candy en demandant des pièces de rechange certifiées constructeur. Le fait de ne pas respecter les indications susmentionnées peut compromettre la sécurité de l'appareil.

● Si le remplacement du câble d'alimentation s'avère nécessaire, il devra être remplacé par un câble spécial fourni par le service après-vente.

IT

● Non usi adattatori o spine multiple

● Questo apparecchio non è destinato ad essere usato da bambini e persone incapaci o inesperte all'uso del prodotto, a meno che non vengano sorvegliate o istruite riguardo all'uso dell'apparecchio da una persona responsabile della loro sicurezza.

Survegliare i bambini in modo tale da assicurarsi che non giochino con l'apparecchio.

● Non tiri il cavo di alimentazione, o l'apparecchio stesso, per staccare la spina dalla presa di corrente.

● Non lasci esposto l'apparecchio ad agenti atmosferici (pioggia, sole, ecc...).

● In caso di trasloco non la sollevi mai dalle manopole o dal cassetto del detersivo.

● Durante il trasporto non appoggi mai l'oblò al carrello.

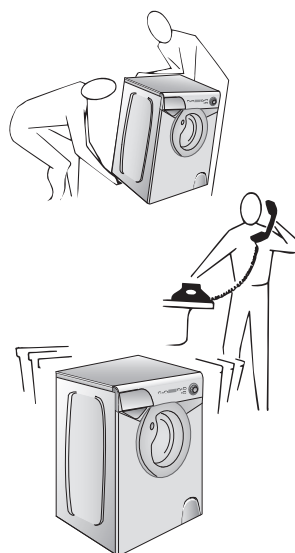
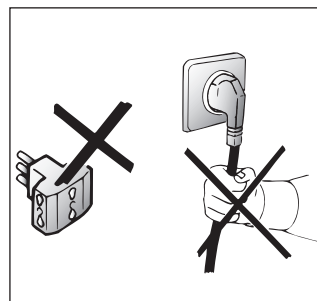
Importante!

Nel caso si installi l'apparecchio su un pavimento ricoperto da tappeti o con moquette, si deve fare attenzione che le aperture di ventilazione alla base dell'apparecchio non vengano ostruite.

● Sollevarla in due persone come illustrato in figura.

● In caso di guasto e/o di cattivo funzionamento dell'apparecchio, lo spenga, chiuda il rubinetto dell'acqua e non manometta l'elettrodomestico. Per l'eventuale riparazione si rivolga solamente a un centro di Assistenza Tecnica Candy e richieda l'utilizzo di ricambi originali. Il mancato rispetto di quanto sopra può compromettere la sicurezza dell'apparecchio.

● Se il cavo di alimentazione risultasse danneggiato, dovrà essere sostituito da un cavo speciale disponibile presso il servizio di Assistenza Tecnica.

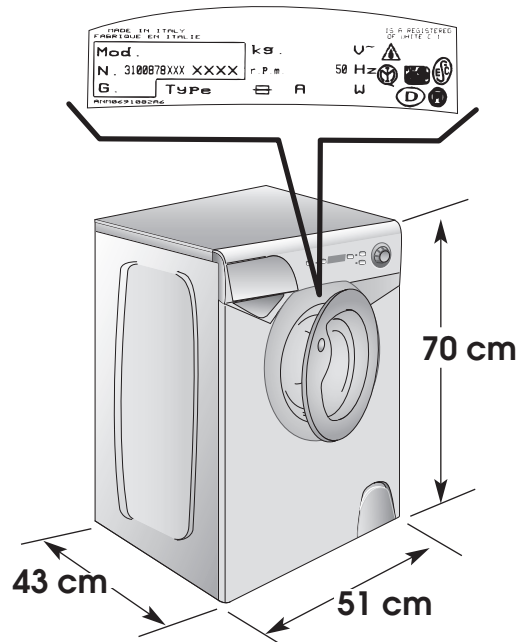


FR

CHAPITRE 4

IT

CAPITOLO 4



DONNÉES TECHNIQUES	DATI TECNICI		
CAPACITE DE LINGE SEC	CAPACITA' DI BIANCHERIA ASCIUTTA	kg	4
PUISSANCE ABSORBEE	POTENZA ASSORBITA	W	1300
AMPERAGE	AMPERE DEL FUSIBILE DELLA RETE	A	10
ESSORAGE (Tours/min.)	GIRI DI CENTRIFUGA (giri/min.)	CONSULTER LA PLAQUE TECHNIQUE VEDERE TARGHETTA DATI VERIFIQUE A PLACA DE IDENTIFICAO VIZ ŠTÍTEK SE ZAKLADNIMI ÚDAJI SEE RATING PLATE	
PRESSON DANS L'INSTALLATION HYDRAULIQUE	PRESSIONE NELL'IMPIANTO IDRAULICO	MPa	min. 0,05 max. 0,8
TENSION	TENSIONE	V	220 - 240

(FR)

CHAPITRE 5

MISE EN PLACE INSTALLATION

Placer la machine près du lieu d'utilisation sans la base d'emballage.

Couper les bandes serre-tubes

Dévisser les 2 vis supérieures **A** et enlever le couvercle en le tirant horizontalement. Enlever le carton d'emballage.

Dévisser les 2 tirants **B** sur la traverse portante (au moyen d'une clé droite H. 19) et enlever l'entretoise en polystyrène **C** placée au-dessous de la traverse.

Ne pas remonter les 2 tirants **B**!

**ATTENTION:
NE PAS ENLEVER
L'ENTRETOISE EN
POLYSTYRENE PLACÉE
AU-DESSOUS DE LA
TRAVERSE.**

Incliner la machine en avant et enlever les sachets en plastique qui contiennent les 2 arrêts en polystyrène qui se trouvent sur les 2 côtés en tirant vers le bas.

Remonter le couvercle en le fixant par les 2 vis **A**. S'assurer que les guides latéraux du couvercle soient correctement engagés comme indiqué sur le dessin.

**ATTENTION:
NE PAS LAISSER À LA
PORTÉE DES ENFANTS
DES ÉLÉMENTS
D'EMBALLAGE QUI
PEUVENT CAUSER DES
RISQUES.**

(IT)

CAPITOLO 5

MESSA IN OPERA INSTALLAZIONE

Porti la macchina vicino al luogo di utilizzo senza il basamento dell'imballo.

Tagli le fascette fermatubo

Svitare le 2 viti superiori **A** e togliere il coperchio, sfilandolo in orizzontale. Togli il cartone di protezione.

Svitare i 2 tiranti **B** sulla traversa portante (con una chiave fissa H. 19) e togliere il distanziere di polistirolo **C** al di sotto di essa.

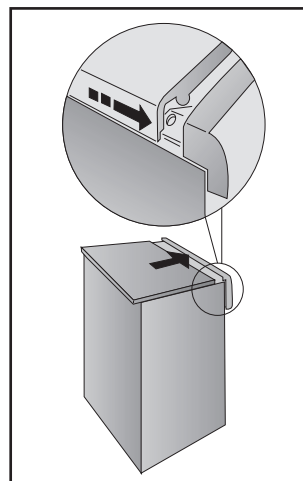
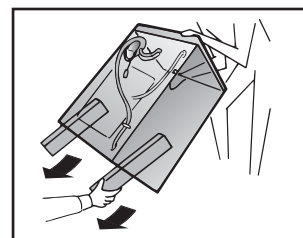
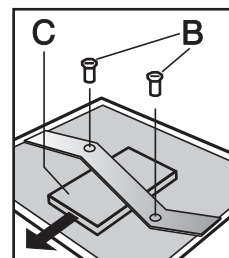
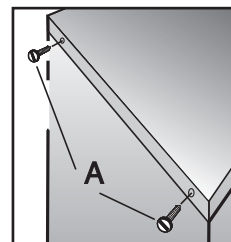
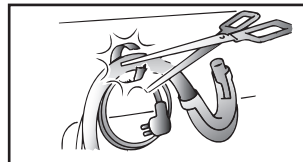
Non rimontare i 2 tiranti **B**!

**ATTENZIONE:
NON RIMUOVERE
IL DISTANZIATORE DI
POLISTIROLO, SITUATO
SOPRA LA TRAVERSA.**

Inclinare la macchina in avanti e sfilare i sacchetti in plastica che contengono i 2 blocchetti in polistirolo posti sui due lati, tirando verso il basso.

Rimontare il coperchio, fissandolo con le 2 viti **A**. Attenzione che le guide laterali del coperchio siano inserite correttamente come mostrato in figura.

**ATTENZIONE:
NON LASCI ALLA
PORTATA DI BAMBINI GLI
ELEMENTI
DELL'IMBALLAGGIO IN
QUANTO POTENZIALI
FONTI DI PERICOLO.**



FR

Appliquer la feuille supplémentaire sur le fond comme dans la figure.

Raccorder le tuyau d'arrivée d'eau au robinet.

L'appareil doit être relié à l'arrivée d'eau exclusivement avec les tuyaux fournis. Ne pas réutiliser les anciens tuyaux.

**ATTENTION:
NE PAS OUVRIR LE ROBINET**

Approcher la machine contre le mur en faisant attention à ce que le tuyau n'ait ni coudes ni étranglements.

Raccorder le tuyau de vidange au rebord de la baignoire ou, mieux encore, à un dispositif fixe d'évacuation, hauteur mini. 50 cm, et de diamètre supérieur au tuyau de la machine à laver. En cas de besoin, utiliser le coude rigide livré avec la machine.

IT

Applichi il foglio di polionda sul fondo come mostrato in figura.

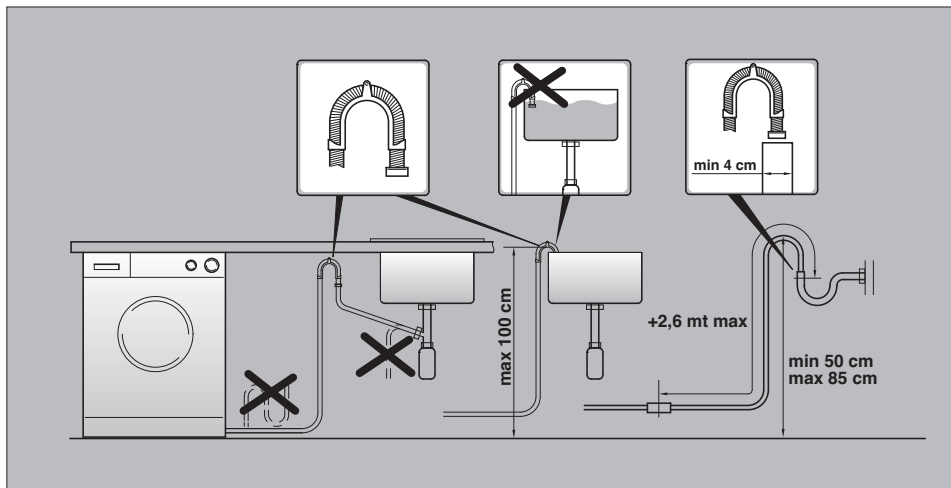
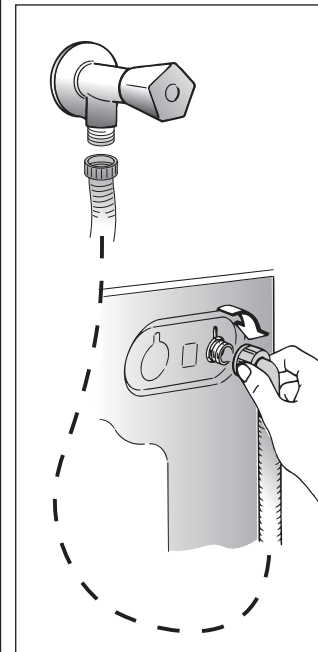
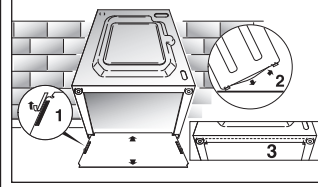
Allacci il tubo dell'acqua al rubinetto.

L'apparecchio deve essere connesso alla rete idrica solo con i nuovi tubi di carico forniti in dotazione. I vecchi tubi di carico non devono essere riutilizzati.

**ATTENZIONE:
NON APRA IL RUBINETTO**

Accosti la lavatrice al muro facendo attenzione che non vi siano curve o strozzature, allacci il tubo di scarico al bordo della vasca.

o meglio a uno scarico fisso; altezza minima 50 cm, di diametro superiore al tubo della lavatrice. In caso di necessità utilizzare la curva rigida in dotazione.



(FR)

Mettre la machine à niveau avec les pieds avant.

a) Tourner dans le sens des aiguilles d'une montre l'écrou de façon à déverrouiller la vis du pied.

b) Tourner le pied et le faire monter ou descendre jusqu'à obtenir une parfaite adhérence au sol.


c) Enfin bloquer le pied en revissant l'écrou dans le sens inverse des aiguilles d'une montre et le faire adhérer au fond de la machine.

Vérifier que la manette soit sur la position "OFF" et que le hublot soit fermé.

Brancher la prise.

ATTENTION:

Au cas où il serait nécessaire de remplacer le câble d'alimentation, assurez vous de respecter les codes-couleur suivants dans le branchement de chacun des fils:

BLEU - NEUTRE (N)
MARRON - PHASE (L)
VERT-JAUNE - TERRE ()

Une fois l'appareil installé, la prise électrique doit rester accessible.

(IT)

Livelli la macchina con i piedini anteriori.

a) Girare in senso orario il dado per sbloccare la vite del piedino.

b) Ruotare il piedino e farlo scendere o salire fino ad ottenere la perfetta aderenza al suolo.


c) Bloccare infine il piedino riavvitando il dado in senso antiorario, fino a farlo aderire al fondo della lavatrice.

Si assicuri che la manopola sia in posizione "OFF" e l'oblò sia chiuso.

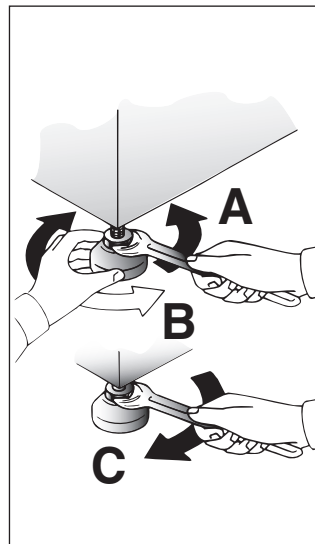
Inserisca la spina.

ATTENZIONE:

nel caso si renda necessario sostituire il cavo di alimentazione, assicurarsi di rispettare il seguente codice-colore durante il collegamento dei singoli fili:

BLU - NEUTRO (N)
MARRONE - FASE (L)
GIALLO-VERDE - TERRA ()

L'apparecchio deve essere posto in modo che la spina sia accessibile ad installazione avvenuta.

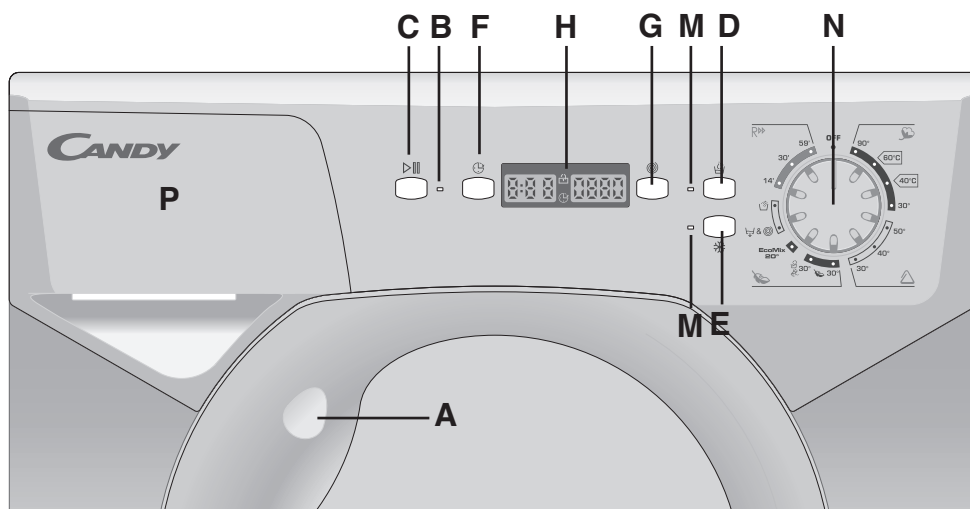


FR

CHAPITRE 6

IT

CAPITOLO 6

COMMANDES

Poignée d'ouverture du hublot

Témoin de programme en cours

Touche marche/pause

Touche "Aquaplus"

Touche Lavage à Froide

Touche Départ Différé

Touche "Essorage"

Ecran Digital

Les voyants des touches

Manette des programmes de lavage avec OFF

Bacs à produits

COMANDI*Maniglia apertura oblò**Spia inizio programma**Tasto Avvio/pausa**Tasto Aquaplus**Tasto Lavaggio Freddo**Tasto Partenza Differita**Tasto Selezione Centrifuga**Display Digit**Spie tasti**Manopola programmi di lavaggio con OFF**Cassetto detersivo*

A

B

C

D

E

F



G

H

M

N

P

<p style="text-align: center;">FR</p> <p style="text-align: center;"><u>DESCRIPTION DES COMMANDES</u></p>	<p style="text-align: center;">IT</p> <p style="text-align: center;"><u>DESCRIZIONE COMANDI</u></p>		
<p>POIGNEE D'OUVERTURE DU HUBLOT Pour ouvrir le hublot actionner le bouton dans la poignée.</p> <div style="border: 1px solid black; padding: 5px; margin-top: 10px;"> <p>ATTENTION: UN DISPOSITIF SPECIAL DE SECURITE EMPECHE L'OUVERTURE IMMEDIATE DU HUBLOT A LA FIN DU LAVAGE. APRES LA PHASE D'ESSORAGE, ATTENDRE 2 MINUTES AVANT D'OUVRIR LE HUBLOT.</p> </div>	<p>MANIGLIA APERTURA OBLÒ Per aprire l'oblò premere la leva situata all'interno della maniglia.</p> <div style="border: 1px solid black; padding: 5px; margin-top: 10px;"> <p>ATTENZIONE: UNO SPECIALE DISPOSITIVO DI SICUREZZA IMPEDISCE L'IMMEDIATA APERTURA DELL'OBLO" ALLA FINE DEL LAVAGGIO. AL TERMINE DELLA FASE DI CENTRIFUGA ATTENDA 2 MINUTI PRIMA DI APRIRE L'OBLO.</p> </div>	<p>A</p>	<p>2 min.</p> 
<p>TEMOIN DE PROGRAMME EN COURS Ce témoin s'allume dès que la touche START est pressée.</p>	<p>SPIA INIZIO PROGRAMMA Si illumina dopo avere premuto il tasto START.</p>	<p>B</p>	

FR

TOUCHE MARCHE/PAUSE

Appuyez sur la touche pour commencer le cycle.

ATTENTION:
LORSQUE LA TOUCHE
START A ETE
ENCLENCHEE L'APPAREIL
NE COMMENCERA LE
CYCLE QU'APRES
QUELQUES SECONDES.

CHANGER LA PROGRAMMATION APRES LE DEMARRAGE DE LA MACHINE (PAUSE)

Maintenez la pression sur le bouton "START/PAUSE" durant 2 secondes, les témoins des boutons d'options clignoteront et l'indicateur du temps restant indiquera que la machine est en pause. Modifiez et pressez le bouton "START/PAUSE" pour relancer le programme.

Le voyant lumineux "Témoin de verrouillage de porte" reste allumé pendant environ 2 minutes. Il est possible d'ouvrir la porte une fois le voyant lumineux éteint. Pour relancer le programme, appuyez une nouvelle fois sur le bouton "MARCHE".

ANNULATION D'UN PROGRAMME SELECTIONNÉ

Afin d'annuler un programme, positionnez le sélecteur sur OFF. Sélectionnez un programme différent. Repositionnez le sélecteur sur OFF.

IT

TASTO AVVIO/PAUSA

Premere per avviare il ciclo impostato con la manopola programmi.

**NOTA: DOPO AVERE
AVVIATO LA
LAVABIANCHERIA CON IL
TASTO START SI DOVRA
ATTENDERE ALCUNI
SECONDI AFFINCHÉ LA
MACCHINA INIZI IL
PROGRAMMA.**

MODIFICARE IMPOSTAZIONI DOPO AVVIO DEL PROGRAMMA (PAUSA)

Dopo l'avvio del programma possono essere modificate solo le regolazioni e le opzioni tramite i tasti opzione. Tenere il tasto "START/PAUSA" premuto per circa 2 secondi, il lampeggio delle spie dei tasti opzione e del tempo residuo indica che la macchina è in pausa, modifichi quanto desiderato e prema nuovamente il tasto "START/PAUSA" annullando l'intermittenza.

Se si desidera aggiungere o togliere capi durante il lavaggio, attendere DUE minuti affinché il dispositivo di sicurezza liberi il blocco dell'oblò e ne permetta l'apertura. Effettuata la manovra, dopo aver richiuso l'oblò e premuto il tasto AVVIO/PAUSA, la macchina ripartirà dal punto in cui era stata fermata.



CANCELLAZIONE PROGRAMMA IMPOSTATO

Per annullare il programma, portare il selettore in posizione OFF. Selezionare un programma diverso. Riportare il selettore programmi in posizione OFF.

C



<p style="text-align: center;">(FR)</p> <p>Les options doivent être sélectionnées AVANT d'appuyer sur la touche "MARCHÉ".</p>	<p style="text-align: center;">(IT)</p> <p>I tasti opzione devono essere selezionati prima di premere il tasto AVVIO.</p>		
<p>TOUCHE "AQUAPLUS"</p> <p>Grâce au nouveau Sensor System, il est possible, en activant la touche Aquaplus, d'effectuer un cycle de lavage spécifique pour les tissus résistants et mixtes. Le lavage ainsi effectué permet d'éliminer tout résidu lessiviel et donc de prendre soin des peaux délicates qui seront en contact avec ces fibres. L'ajout d'une plus grande quantité d'eau au lavage ainsi que l'action renforcée de 5 rinçages avec essorages intermédiaires permettent d'obtenir un linge propre parfaitement rincé. Afin d'obtenir un résultat optimal de lavage, la quantité d'eau est accrue pendant cette phase du cycle garantissant une parfaite dilution de la lessive. La quantité d'eau est également accrue au moment du rinçage de manière à éliminer toute trace de lessive des fibres. Cette fonction a été spécialement étudiée pour les PEAUX DELICATES ET SENSIBLES pour lesquelles même un minimum de résidu de lessive peut causer irritations ou allergies. Il est aussi conseillé d'utiliser cette fonction pour le LINGE DES ENFANTS, pour le LINGE DELICAT en général ainsi que pour le lavage des TISSUS EPONGE dont les fibres tendent à retenir la lessive. Pour assurer une meilleure prestation de lavage, cette fonction est toujours active pendant les programmes Délicat et Laine/lavage à la main.</p>	<p>TASTO "AQUAPLUS"</p> <p>Grazie al nuovo Sensor System, agendo sul tasto è possibile effettuare un nuovo speciale ciclo di lavaggio applicabile nei programmi per tessuti resistenti e misti che si prende cura delle fibre e della pelle delicata di chi le indossa. L'aggiunta di molta più acqua e la nuova azione combinata di cicli di rotazione del cesto con carico e scarico d'acqua, permette di ottenere capi perfettamente puliti e risciacquati. Viene aumentata l'acqua in lavaggio per ottenere la perfetta dissoluzione del detersivo, garantendo un'efficace azione pulente. Viene aumentata l'acqua anche al momento dei risciacqui in modo da eliminare ogni traccia di detersivo dalle fibre. Questa funzione è stata studiata appositamente per le persone con pelle delicata e sensibile, per le quali anche un minimo residuo di detersivo può causare irritazioni o allergie. Si consiglia di utilizzare questa funzione anche per i capi dei bambini e per i delicati in generale, oppure nel lavaggio di capi di spugna le cui fibre tendono maggiormente a trattenere il detersivo. Per assicurare le migliori prestazioni di lavaggio questa funzione è sempre attiva nei programmi Delicati e Lana/lavaggio a mano.</p>	<p>D</p>	

<p style="text-align: center;">FR</p> <p>LAVAGE EN EAU FROIDE En appuyant sur la touche correspondante on peut faire exécuter tous les cycles de lavage sans le chauffage de l'eau, tandis que toutes les autres caractéristiques restent inchangées (niveau d'eau, temps, rythmes de lavage, etc.). Les programmes en eau froide sont conseillés pour le lavage de tous les tissus de couleur qui ne supportent pas la température, et pour le lavage de rideaux, fibres synthétiques particulièrement délicates, petits tapis, ou tissus peu sales.</p>	<p style="text-align: center;">IT</p> <p>LAVAGGIO A FREDDO Inserendo questa funzione si possono eseguire tutti i cicli di lavaggio senza il riscaldamento dell'acqua, mentre rimangono invariate tutte le altre caratteristiche (livello d'acqua, tempi, ritmi di lavaggio ecc.). I programmi a freddo sono indicati per il lavaggio di tutti i capi di biancheria i cui colori non sono resistenti e per il lavaggio di tende, copriletti, fibre sintetiche particolarmente delicate, piccoli tappeti o tessuti poco sporchi.</p>	E	
<p>TOUCHE DEPART DIFFERE Cette option permet de programmer le départ du cycle de lavage jusqu'à 24 heures. Afin d'utiliser cette fonction, suivez la procédure ci-dessous : Choisissez le programme. Pressez le bouton départ différé pour l'activer (h00 apparaît sur l'écran) puis pressez le à nouveau pour choisir un départ différé d'1 heure (h01 apparaît sur l'écran) ; à chaque pression le départ différé augmentera d'1 heure jusqu'à ce que 24h apparaisse sur l'écran, une pression supplémentaire réinitialisera le départ différé.</p> <p>Confirmez en appuyant sur "START/PAUSE" (la lumière sur l'écran clignotera). Le compte à rebours commencera et à son terme le programme débutera automatiquement.</p> <p>Il est possible d'annuler le départ différé selon la procédure suivante : Maintenez le bouton appuyé durant 5 secondes jusqu'à ce que l'écran montre les réglages du programme choisi. A cette étape il est possible soit de lancer le programme en appuyant sur "START/PAUSE" soit d'annuler le départ différé en positionnant le programmeur sur OFF puis en sélectionnant un autre programme.</p>	<p>TASTO "PARTENZA DIFFERITA" Questo tasto permette di programmare l'avvio del ciclo di lavaggio con un ritardo massimo di 24h. Per impostare la partenza ritardata procedere nel seguente modo: Impostare il programma desiderato. Premere il pulsante una prima volta per attivarlo (sul display viene visualizzato h00) e premere nuovamente per impostare un ritardo di 1 ora (sul display viene visualizzato h01), ad ogni pressione successiva il ritardo impostato aumenta di 1 ora fino a h24 mentre con un ulteriore pressione si azzerà la partenza ritardata.</p> <p>Confermare premendo il tasto "START/PAUSA" (La spia nel display inizia a lampeggiare) per iniziare il conteggio alla fine del quale il programma inizierà automaticamente.</p> <p>E' possibile annullare la partenza ritardata agendo come segue: Tenere premuto il tasto per 5 secondi fino a quando sul display non vengono visualizzati i parametri del programma scelto. A questo punto è possibile iniziare il programma scelto in precedenza premendo il tasto "START/PAUSA" o annullare l'operazione portando il selettore in posizione di OFF e successivamente selezionare un'altro programma.</p>	F	

(FR)

TOUCHE "ESSORAGE"

La phase d'essorage est très importante pour la préparation à un bon séchage et votre modèle est doté d'une grande flexibilité pour satisfaire chaque exigence.

En agissant sur cette touche vous pouvez réduire la vitesse maximale possible pour le programme sélectionnée, jusqu'à une complète élimination de l'essorage. Pour réactiver l'essorage, il est suffisant de presser la touche de nouveau, jusqu'à atteindre la vitesse choisie.

Pour la sauvegarde des tissus, il n'est pas possible d'augmenter la vitesse d'essorage, au-delà de celle qui est indiquée automatiquement au moment de la sélection du programme.

Il est toujours possible de modifier la vitesse d'essorage, sans mettre la machine en PAUSE.

**NOTE:
LA MACHINE EST DOTÉE
D'UN DISPOSITIF
ELECTRONIQUE QUI
EMPECHE LE DÉPART DE
L'ESSORAGE SI LES
CHARGES SONT MAL
REPARTIES ET LIMITE LES
VIBRATIONS ET LE BRUIT
DURANT LE LAVAGE.**

(IT)

TASTO SELEZIONE CENTRIFUGA

La fase di centrifuga è molto importante per la preparazione ad una buona asciugatura ed il vostro modello è dotato della massima flessibilità per ogni vostra esigenza.

Premendo questo tasto, si può ridurre la massima velocità di centrifuga possibile per il programma selezionato, fino alla sua completa esclusione. Per riattivare la centrifuga, è sufficiente premere nuovamente il tasto, fino al raggiungimento della velocità scelta.

Per la salvaguardia dei tessuti, non è possibile aumentare la velocità oltre quella automaticamente indicata al momento della selezione del programma.

E' possibile modificare la velocità della centrifuga in qualsiasi momento, anche senza portare la macchina in PAUSA.

**NOTA:
IL MODELLO È DOTATO DI
UN PARTICOLARE
DISPOSITIVO ELETTRONICO
CHE IMPEDISCE LA
PARTENZA DELLA
CENTRIFUGA CON CARICHI
PARTICOLARMENTE
SBILANCIATI. QUESTO SERVE
A MIGLIORARE LE
VIBRAZIONI, LA
SILENZIOSITÀ E LA DURATA
DELLA LAVABIANCHERIA.**

G



(FR)

ECRAN DIGITAL

Cet écran électronique permet une information constante envers l'utilisateur:

1) VITESSE D'ESSORAGE

Lors de la sélection du programme un voyant indiquera la vitesse d'essorage maximum. Chaque pression du bouton entrainera une réduction de 100 tours/minute jusqu'à la vitesse minimum de 400 tours/minutes ou jusqu'à une complète élimination de l'essorage.

2) TEMOIN DEPART DIFFERE

Ce témoin clignote lorsque le départ différé a été activé

3) TEMOIN DE VERROUILLAGE DE PORTE

Le voyant lumineux s'allume lorsque la porte est totalement fermée et que la machine est en marche. Lorsque la touche "MARCHE" est enfoncée sur la machine et que la porte est fermée, l'indicateur clignote temporairement puis s'allume.

Si la porte n'est pas fermée, le voyant lumineux continue de clignoter.

Un dispositif de sécurité spécial vous empêche d'ouvrir la porte immédiatement après la fin du cycle. Attendez 2 minutes après la fin du cycle de lavage et assurez-vous que le témoin est éteint avant d'ouvrir la porte. Par mesure de sécurité, vérifiez qu'il n'y a plus d'eau dans le tambour. A la fin du cycle, tournez le sélecteur de programmes à la position OFF.

(IT)

DISPLAY DIGIT

Il sistema di segnalazione del display consente di essere costantemente informati sul funzionamento dell'apparecchio:

1) GIRI CENTRIFUGA

Una volta selezionato il programma, sul display apparirà la massima velocità consentita di centrifuga per quel programma. Premendo ripetutamente il pulsante di centrifuga, la velocità diminuirà ogni volta di 100 g/m. La velocità minima consentita è di 400 g/m, oppure è possibile escludere la centrifuga premendo ripetutamente il pulsante di selezione della centrifuga.

2) SPIA PARTENZA RITARDATA

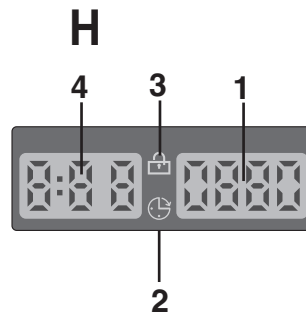
Lampeggia quando è impostata la partenza ritardata.

3) SPIA PORTA BLOCCATA

La spia è illuminata quando l'oblò è chiuso correttamente e la macchina è accesa. Dopo aver premuto il tasto AVVIO/PAUSA inizialmente la spia lampeggia per poi diventare fissa sino alla fine del lavaggio.

Nel caso in cui l'oblò non sia chiuso correttamente la spia continuerà a lampeggiare.

Uno speciale dispositivo di sicurezza impedisce che l'oblò possa venire aperto immediatamente dopo la fine di un ciclo di lavaggio, attendere 2 minuti che la spia si spenga e quindi spegnere la macchina portando la manopola programmi in posizione di OFF.



(FR)

4) TEMPS RESTANT

Lors de la sélection d'un programme, l'écran indiquera automatiquement la durée du cycle de lavage cette durée peut varier selon les options choisies.

La machine calcule la durée du programme sélectionné sur la base d'une charge standard; pendant le cycle, la machine rectifie cette durée selon la taille et la composition de la charge.

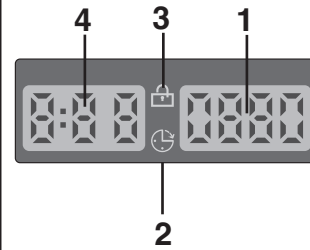
(IT)

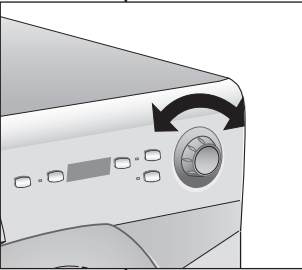
4) DURATA CICLO

Al momento della selezione di un programma, verrà automaticamente indicata la durata del ciclo che potrà variare a seconda delle opzioni che verranno selezionate. Dopo l'avvio del programma vi terrà costantemente informati sul tempo restante alla fine del lavaggio.

L'apparecchio calcola tale tempo in base a un carico standard, ma durante il ciclo la macchina corregge il tempo a seconda del volume e della composizione del carico.

H



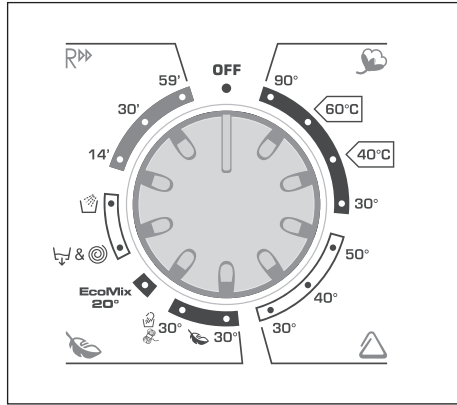
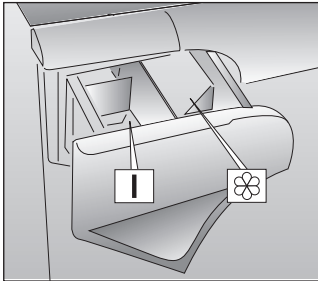
<p style="text-align: center;">(FR)</p> <p>LES VOYANTS DES TOUCHES</p> <p>Ces témoins s'allument lorsque qu'une option est choisie Si une option est incompatible avec le programme, le témoin de l'option clignotera puis s'éteindra.</p>	<p style="text-align: center;">(IT)</p> <p>SPIE TASTI</p> <p>Si accendono quando i rispettivi tasti vengono premuti. Nel caso in cui sia stata selezionata un'opzione non compatibile con il programma scelto la luce sul pulsante prima lampeggia e dopo si spegne.</p>	<p style="text-align: center;">M</p>
<p>MANETTE DES PROGRAMMES DE LAVAGE AVEC OFF</p> <div style="border: 1px solid black; padding: 5px; margin: 10px 0;"> <p>LORSQUE LE SELECTEUR EST POSITIONNE SUR UN PROGRAMME, L'ECRAN MONTRE LES DETAILS DU CYCLE CHOISI. EN FIN DE CYCLE OU LORSQUE LA MACHINE EST RESTEE INACTIVE, LA LUMINOSITE DE L'ECRAN DIMINUE PROGRESSIVEMENT DANS UN SOUCI D'ECONOMIES D'ENERGIE. N.B. AFIN D'ETEINDRE COMPLETEMENT LA MACHINE, PLACER LE SELECTEUR SUR " OFF "</p> </div> <p>Appuyez sur la touche "MARCHE/PAUSE" pour commencer le cycle.</p> <p>Le cycle de lavage se réalisera avec la manette des programmes arrêtée sur le programme sélectionné jusqu'à la fin de celui-ci.</p> <p>A la fin du lavage, mettez la machine à l'arrêt en tournant la manette programmes sur la position "OFF"</p> <div style="border: 1px solid black; padding: 5px; margin: 10px 0;"> <p>NOTE: LORS DE LA MISE EN MARCHE DU CYCLE DE LAVAGE SUIVANT, LE SELECTEUR DE PROGRAMME DOIT ETRE REMIS EN POSITION OFF AVANT DE SELECTIONNER ET DE LANCER LE PROGRAMME SUIVANT.</p> </div>	<p>MANOPOLA PROGRAMMI CON OFF</p> <div style="border: 1px solid black; padding: 5px; margin: 10px 0;"> <p>RUOTANDO LA MANOPOLA IL DISPLAY SI ILLUMINA VISUALIZZANDO I PARAMETRI DEL PROGRAMMA SCELTO. A FINE CICLO O DOPO UN PERIODO DI INATTIVITÀ, LA LUMINOSITÀ DEL DISPLAY DIMINUISCE PER UN RISPARMIO ENERGETICO. N.B. PER SPEGNERE LA MACCHINA RUOTARE LA MANOPOLA PROGRAMMI SULLA POSIZIONE "OFF".</p> </div> <p><i>Premere il tasto "Avvio/Pausa" per iniziare il ciclo di lavaggio</i></p> <p><i>Il ciclo di lavaggio avverrà con la manopola programmi ferma sul programma selezionato sino alla fine del lavaggio.</i></p> <p><i>A fine ciclo spegnere la lavabiancheria portando la manopola programmi in posizione "OFF".</i></p> <div style="border: 1px solid black; padding: 5px; margin: 10px 0;"> <p>NOTA: LA MANOPOLA PROGRAMMI DEVE ESSERE SEMPRE PORTATA IN POSIZIONE DI OFF ALLA FINE DI UN LAVAGGIO E PRIMA DI SELEZIONARNE UNO NUOVO.</p> </div>	<p style="text-align: center;">N</p> <div style="text-align: center; margin: 10px 0;">  </div>

CHAPITRE 7



TABLEAU DES PROGRAMMES

PROGRAMME POUR:	MANETTE DES PROGRAMMES DE LAVAGE SUR:	CHARGE MAXI kg	TEMP. °C	CHARGE DE LESSIVE	
				I	
Tissus résistants Coton, lin, chanvre	Blanc	90°	4	90°	● ●
Coton, mixte	Couleurs résistantes	**	4	60°	● ●
	Couleurs résistantes	**	4	40°	● ●
	Couleurs délicates	30°	4	30°	● ●
Tissus mixtes et Synthétiques Synthétiques (Nylon, mixtes de coton)	Couleurs résistantes	50°	2	50°	● ●
	Couleurs délicates	40°	2	40°	● ●
Mixtes, Synthétiques délicats	Chemises	30°	2	30°	● ●
Tissus très délicats Laine Synthétiques acryliques	Délicat	30°	2	30°	● ●
	Laine "lavable en machine" Lavage main	30°	1	30°	● ●
speciaux	EcoMix 20°	EcoMix 20°	4	20°	● ●
	Essorage Energique/Uniquement vidange		-	-	
	Rinçage		-	-	●
	Tissus résistants Tissus mixtes	14'	1	30°	● ●
	Tissus résistants Tissus mixtes	30' ■	2	30°	● ●
	Tissus résistants	59'	2	40°	● ●



Notes importantes

*** Programmes coton standard selon EU No 1015/2010 et No 1061/2010*

*PROGRAMME COTON à 60°C
PROGRAMME COTON à 40°C*

Ces programmes sont prévus pour laver du linge normalement sal. Ils sont les plus performants en termes de consommation d'eau et d'énergie pour laver du linge en coton. Ces programmes spécifiques ont été développés pour être conformes aux préconisations de température inscrites sur les étiquettes des vêtements. La température de l'eau peut légèrement varier suivant la température déclarée.

- Le programme "Rapide 30 minutes" peut également servir de pré-lavage en cas de linge très sale, avant de sélectionner le programme de lavage principal.

(FR)

CHAPITRE 8

SELECTION

L'appareil dispose de 4 groupes de programmes différents pour laver tous types de tissus et selon différents degrés de salissure en attribuant au type de lavage, la température et la durée (voir tableau des programmes de lavage).

1. TISSUS RÉSISTANTS

Ces programmes sont destinés à accomplir des lavages et des rinçages avec le maximum d'efficacité. Ils sont entrecoupés de cycles d'essorage qui offrent des résultats parfaits sur le rinçage. L'essorage final retire le maximum d'eau contenue dans les tissus.

2. TISSUS MIXTES ET SYNTHÉTIQUES

La combinaison d'un système de lavage efficace, une rotation optimum du tambour et l'autogestion du niveau d'eau assurent des résultats de lavage excellents, pendant qu'un rinçage délicat évite les faux plis.

3. TISSUS TRÈS DÉLICATS

Il s'agit d'un nouveau concept de lavage qui alterne des moments de brassage et de trempage du linge; ce processus est particulièrement indiqué pour le lavage de tissus extrêmement délicats. Le lavage et le rinçage sont effectués à pleine eau afin d'obtenir les meilleures prestations.

PROGRAMME LAINE & LAVAGE A LA MAIN

Ce programme permet le lavage de vêtements en laine dit "lavable en machine", et de vêtements qui indiquent "lavable à la main" sur les étiquettes. Ce programme atteint la température maximum de 30°C. Il est suivi de 3 phases de rinçage, une phase permettant l'utilisation d'un assouplissant, et une phase d'essorage à vitesse modérée.

(IT)

CAPITOLO 8

SELEZIONE PROGRAMMI

Per trattare i vari tipi di tessuto e le varie gradazioni di sporco, la lavatrice ha 4 fasce di programmi diversi per tipo di tessuto, temperatura e durata (vedere tabella programmi di lavaggio).

1. TESSUTI RESISTENTI

I programmi sono realizzati per sviluppare il massimo grado di lavaggio e i risciacqui, intervallati da fasi di centrifuga, assicurano un perfetto risciacquo. La centrifuga finale alla massima velocità assicura un'ottima strizzatura.

2. TESSUTI MISTI E SINTETICI

Il lavaggio ed il risciacquo sono ottimizzati nei ritmi di rotazione del cesto e nei livelli di acqua. La centrifuga ad azione delicata, assicura una ridotta formazione di pieghe sui tessuti.

3. TESSUTI DELICATISSIMI

E' un nuovo concetto di lavaggio in quanto alterna momenti di lavoro a momenti di pausa, particolarmente indicato per il lavaggio di tessuti molto delicati. Il lavaggio e i risciacqui sono eseguiti con alto livello di acqua per assicurare le migliori prestazioni.

PROGRAMMA LANA & MANO

Questo programma effettua un ciclo di lavaggio dedicato ai tessuti in "Lana lavabile in lavatrice" o per i capi da lavare esclusivamente a mano.

Il programma raggiunge una temperatura di 30°C e termina con 3 risciacqui e una centrifuga delicata.



(FR)

4. SPECIAUX

PROGRAMME "EcoMix"

Ce programme innovant permet de mélanger les couleurs et les textiles tels que le coton, les mixtes et les synthétiques à une température de 20°C, avec un résultat impeccable. Ce programme permet de réduire la consommation de 40% par rapport à un programme coton normal à 40°C.

ESSORAGE ET VIDANGE

Ce programme effectue un essorage élevé en tours minutes, qui peut être éventuellement réduit ou arrêté dans le cas d'une vidange seule.

PROGRAMME SPÉCIAL "RINÇAGE"

Ce programme effectue trois rinçages et un essorage intermédiaire (qui peut être réduit ou supprimé en agissant sur la touche appropriée). Il peut être utilisé pour rincer tous types de tissus, par exemple après un lavage à la main.

(IT)

4. SPECIALI

PROGRAMMA "EcoMix"

Questo innovativo programma consente di lavare insieme capi di diversi colori e tessuti quali cotone, misti e sintetici alla temperatura di 20°C, con prestazioni ottimali. Il consumo di questo programma risulta essere circa il 40% di quello di un normale Cotone 40°C.

CENTRIFUGA & SOLO SCARICO

Questo programma effettua una centrifuga alla massima velocità, eventualmente riducibile tramite il tasto centrifuga, o annullabile nel caso si voglia effettuare solo lo scarico.

PROGRAMMA SPECIALE "RISCIACQUI"

Questo programma effettua 3 risciacqui della biancheria con centrifuga intermedia (eventualmente riducibile o annullabile tramite l'apposito tasto). E' utilizzabile per risciacquare qualsiasi tipo di tessuto, ad esempio dopo un lavaggio effettuato a mano.

**EcoMix
20°**



(FR)

EXPRESS 30°C - RAPIDE 14'

Un cycle complet de lavage (lavage, rinçage et essorage), capable de laver en environ 14 minutes:

- une charge maximum de 1 kg
- des textiles légèrement sales (coton et textiles mixtes)

Nous recommandons avec ce programme de mettre 20% de produit lessiviel (par rapport à un dosage normal), afin d'éviter de gaspiller du produit lessiviel.

EXPRESS 30°C - RAPIDE 30'

Un cycle complet de lavage (lavage, rinçage et essorage), capable de laver en environ 30 minutes:

- une charge maximum de 2 kg
- des textiles légèrement sales (coton et textiles mixtes)

Nous recommandons avec ce programme de mettre 20% de produit lessiviel (par rapport à un dosage normal), afin d'éviter de gaspiller du produit lessiviel.

LAVAGE 59 MN

Ce programme spécialement conçu maintient la performance de lavage de haute qualité, tout en réduisant considérablement la période de lavage. Le programme est conçu pour un lot maximum de 2 kg et il est prévu pour le linge en coton ou en fibres non résistantes à 40°C. Le programme se termine avec 2 rinçages et un essorage de haute vitesse.

(IT)

LAVAGGIO GIORNALIERO 30°C - CICLO RAPIDO 14'

Ciclo di lavaggio completo (lavaggio, risciacquo e centrifuga) in grado di lavare in circa 14 minuti:

- carichi massimi fino a 1 kg;
- tessuti poco sporchi (cotone e misti)

Con questo programma si raccomanda di usare solo il 20% del detersivo normalmente usato per evitare sprechi inutili.

LAVAGGIO GIORNALIERO 30°C - CICLO RAPIDO 30'

Ciclo di lavaggio completo (lavaggio, risciacquo e centrifuga) in grado di lavare in circa 30 minuti:

- carichi massimi fino a 2 kg;
- tessuti poco sporchi (cotone e misti)

Con questo programma si raccomanda di usare solo il 20% del detersivo normalmente usato per evitare sprechi inutili.

LAVAGGIO 59'

Questo programma è stato studiato per avere la massima qualità di lavaggio ma con il grande vantaggio di una consistente riduzione della durata del tempo di lavaggio. Il ciclo di lavaggio è in grado di lavare ad una temperatura di 40°C con un carico massimo di 2kg e si conclude con 2 risciacqui ed una centrifuga ad alta velocità.

14'

30'


59'

(FR)

CHAPITRE 9

TIROIR A LESSIVE

Le tiroir à lessive est divisé en 2 petits bacs:

- le compartiment "I" sert pour les produits de lavage;
- le deuxième  sert pour des additifs spéciaux: adoucisseurs, parfums, amidon, produits pour l'azurage, etc.

ATTENTION:
NOUS RAPPELONS QUE CERTAINS PRODUITS SONT DES DIFFICULTES A ETRE EVACUES; DANS CE CAS NOUS VOUS CONSEILLONS D'UTILISER LE GODET QUI VA DIRECTEMENT DANS LE TAMBOUR.


ATTENTION:
DANS LE DEUXIÈME BAC N'INTRODUIRE QUE DES PRODUITS LIQUIDES.

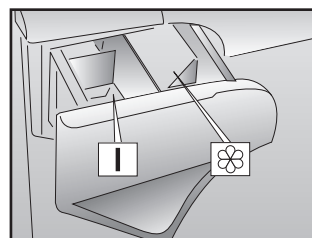
(IT)

CAPITOLO 9

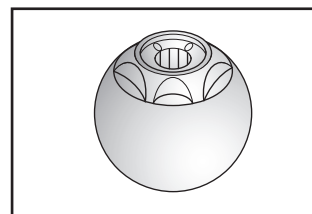
CASSETTO DETERSIVO

Il cassetto detersivo é suddiviso in 2 vaschette:

- la prima contrassegnata con "I", serve per il detersivo di lavaggio;
- la seconda  serve per additivi speciali, ammorbidenti, profumi inamidanti, azzurranti, ecc.



ATTENZIONE:
SI RICORDI CHE ALCUNI DETERSIVI SONO DI DIFFICILE ASPORTAZIONE. IN QUESTO CASO LE CONSIGLIAMO L'USO DELL'APPOSITO CONTENITORE DA PORRE NEL CESTELLO.



ATTENZIONE:
NELLA SECONDA VASCHETTA METTERE SOLO PRODOTTI LIQUIDI.

(FR)

CHAPITRE 10

LE PRODUIT

ATTENTION:

si vous devez laver des tapis, des couvre-lits ou d'autres pièces lourdes, nous conseillons de ne pas essorer.

Pour laver à la machine des vêtements et de la lingerie se reporter à l'étiquette qui doit mentionner "pure laine vierge" et l'indication "ne se feutre pas" ou "peut être lavé en machine".

ATTENTION:
Au cours de la phase de sélection vérifier que:

- aucun objet métallique ne se trouve dans le linge à laver (boucles, épingles de nourrice, épingles, monnaie, etc.);
- les taies d'oreiller soient boutonnées, les fermetures à glissière, les crochets, les oeillets soient fermés, les ceintures et les rubans des robes de chambre soient noués;
- les anneaux soient enlevés des rideaux;
- n'oubliez pas de lire attentivement l'étiquette sur les tissus;
- Si, au cours de la sélection, vous trouvez des taches résistantes, les enlever à l'aide d'un nettoyant spécial.

(IT)

CAPITOLO 10

IL PRODOTTO

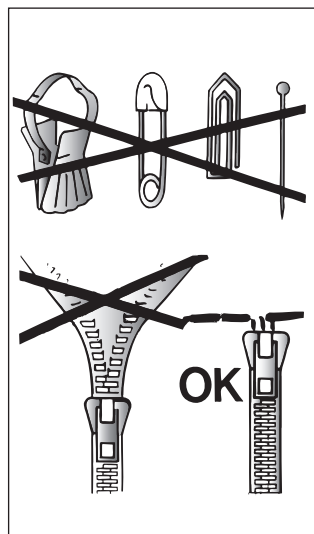
ATTENZIONE:

se deve lavare tappetoni, copriletta o altri indumenti pesanti è bene non centrifugare.

Indumenti e biancheria di lana, per poter essere lavati in lavatrice, devono essere contrassegnati con il simbolo "Pura Lana Vergine" e avere inoltre l'indicazione "Non infeltrisce" oppure "Lavabile in lavatrice".

ATTENZIONE:
Durante la selezione si assicuri che:

- nella biancheria da lavare non vi siano oggetti metallici (ad esempio fermagli, spille di sicurezza, spilli, monete, ecc.);
- abbottoni federe, chiuda le cerniere lampo, gancetti a occhielli, anodi cinghie sciolte e lunghi nastri di vestaglie;
- asporti dalle tendine anche i rulli di scorrimento;
- osservi attentamente le etichette sui tessuti;
- se durante la selezione vede delle macchie resistenti, le asporti con del detersivo speciale o con un'apposita pasta di lavaggio.



(FR)

CHAPITRE 11

CONSEILS UTILES POUR L'UTILISATEUR

SUGGESTION POUR L'UTILISATION DE VOTRE LAVE-LINGE

Dans le souci du respect de l'environnement et avec le maximum d'économie d'énergie, charger au maximum votre lave-linge pour éliminer les éventuels gaspillages d'énergie et d'eau. Nous recommandons d'utiliser la capacité maximale de chargement de votre lave-linge.

Vous pouvez ainsi économiser jusqu'à 50% d'énergie si vous pratiquez le chargement maximal. Effectuez un lavage unique à l'opposé de 2 lavages en 1/2 charge.

QUAND LE PRE-LAVAGE EST-IL VRAIMENT NÉCESSAIRE ?

Seulement dans le cas d'un linge particulièrement sale. Dans le cas d'un linge normalement sale, ne sélectionnez pas l'option "prélavage", ceci vous permettra une économie d'énergie de 5 à 15%.

QUELLE TEMPÉRATURE DE LAVAGE SÉLECTIONNER ?

L'utilisation des détachants avant le lavage en machine ne rend pas nécessaire le lavage au-delà de 60°C. L'utilisation de la température de 60°C permet de diminuer la consommation d'énergie de 50%.

(IT)

CAPITOLO 11

CONSIGLI UTILI PER GLI UTENTI

Brevi suggerimenti per un utilizzo del proprio elettrodomestico nel rispetto dell'ambiente e con il massimo risparmio

CARICARE AL MASSIMO LA PROPRIA LAVABIANCHERIA

Per eliminare eventuali sprechi di energia, acqua o detersivo si raccomanda di utilizzare la massima capacità di carico della propria lavabiancheria. E' possibile infatti risparmiare fino al 50% di energia con un carico pieno effettuato con un unico lavaggio rispetto a due lavaggi a mezzo carico.

QUANDO SERVE VERAMENTE IL PRELAVAGGIO?

Solamente per carichi particolarmente sporchi! Si risparmia dal 5 al 15% di energia evitando di selezionare l'opzione prelavaggio per biancheria normalmente sporca.

QUALE TEMPERATURA DI LAVAGGIO SELEZIONARE?

L'utilizzo di smacchiatori prima del lavaggio in lavabiancheria riduce la necessità di lavare a temperature superiori a 60°C. E' possibile risparmiare fino al 50% utilizzando la temperatura di lavaggio di 60°C.

(FR)

LAVAGE


CAPACITÉ VARIABLE AUTOMATIQUE

Cette machine peut adapter automatiquement le niveau d'eau au type et à la quantité de linge. Vous pouvez ainsi obtenir un lavage "personnalisé", même du point de vue énergétique. Ce système permet de diminuer la consommation d'énergie et réduit nettement les temps de lavage.

EXEMPLE:

Pour les tissus extrêmement délicats nous conseillons d'utiliser un filet. Supposons que le linge à laver soit en COTON EXTREMEMENT SALE (s'il a des taches particulièrement résistantes les enlever avec un detachant).

Nous vous conseillons de ne pas faire un lavage exclusivement de serviettes-éponge qui, absorbant beaucoup d'eau, deviennent trop lourdes.

- Ouvrir le tiroir à produits lessiviels (P).
- Remplir le bac de lavage I avec 60 g de produit.
- En cas de besoin, remplir le bac des additifs avec 50 ml de produit .
- Fermer le tiroir (P).

(IT)

LAVAGGIO


CAPACITÀ VARIABLE

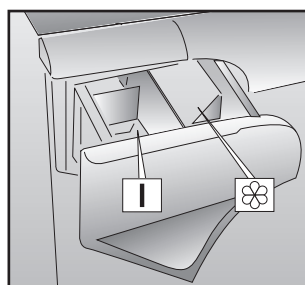
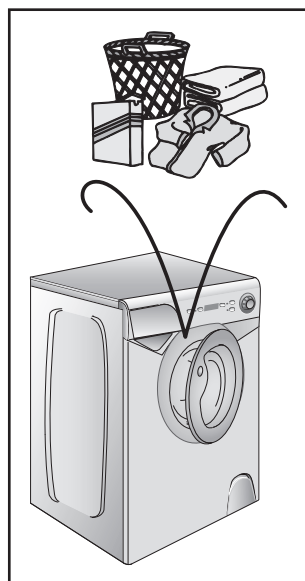
Questa lavatrice è in grado di adattare automaticamente il livello dell'acqua al tipo e alla quantità di biancheria. E' così possibile ottenere un bucato "personalizzato" anche dal punto di vista energetico. Questo sistema porta ad una diminuzione dei consumi d'energia e ad una riduzione sensibile dei tempi di lavaggio.

ESEMPIO DI USO:

Per tessuti molto delicati è consigliabile l'utilizzo di un sacchetto di rete. Supponiamo che il bucato da lavare sia di COTONE MOLTO SPORCO (se ha delle macchie particolarmente resistenti le asporti con l'apposita pasta).

Le consigliamo di non fare un carico di soli capi in tessuto di spugna che, assorbendo molta acqua, diventano troppo pesanti.

- Apra il cassetto detersivo (P).
- Metta nella vaschetta di lavaggio I 60 g di detersivo
- Metta 50 ml dell'additivo che desidera nella vaschetta additivo .
- Chiuda il cassetto detersivo (P).



(FR)

- Vérifier que le robinet d'eau soit ouvert.
- Vérifier que la vidange soit placée correctement.

SÉLECTION DU PROGRAMME

Sélectionnez le programme en tournant le sélecteur de programmes et en alignant le nom du programme sur l'indicateur.

L'écran affichera les réglages du programme sélectionné.

Pressez les boutons d'options si besoin

Appuyez sur le bouton " START " et quelques secondes plus tard, le programme se lance.

Le cycle de lavage se réalisera avec la manette des programmes arrêtée sur le programme sélectionné jusqu'à la fin de celui-ci.

Attention: En cas de coupure de courant pendant un programme de lavage, une mémoire spéciale restaure le programme sélectionné et, lorsque le courant est rétabli, reprend le cycle là où il s'est arrêté.

- A la fin du programme, le mot "End" apparaîtra sur l'écran.
- Lorsque le programme est terminé:
- Attendez que le verrou de porte se désactive. Le voyant lumineux " Témoin de verrouillage de porte " s'éteint après environ 2 minutes;
- Mettez la machine à l'arrêt en tournant le sélecteur de programme à la position OFF.
- Ouvrez la porte.
- Enlevez le linge.
- Fermez le robinet d'eau.

POUR TOUS LES TYPES DE LAVAGE CONSULTER TOUJOURS LE TABLEAU DES PROGRAMMES ET SUIVRE LA SEQUENCE DES OPERATIONS INDIQUEE.

(IT)

- Si assicuri che il rubinetto dell'acqua sia aperto.
- Che lo scarico sia in posizione regolare.

SELEZIONE PROGRAMMA

Fate riferimento alla tabella dei programmi o alla legenda dei programmi sulla macchina, per scegliere il programma più adatto.

Il programma viene scelto ruotando la manopola programmi e facendo coincidere il numero del programma con l'indice. Sul display verranno visualizzati i parametri del programma scelto.

Premere i tasti opzione (se desiderati)

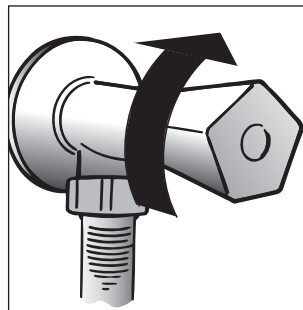
Premete il tasto AVVIO/PAUSA. Il programma ha inizio.

Il ciclo di lavaggio avverrà con la manopola programmi ferma sul programma selezionato sino alla fine del lavaggio.

Attenzione: Se dovesse mancare la corrente durante il funzionamento della lavabiancheria, una speciale memoria conserverà l'impostazione effettuata e, al ritorno della corrente, la macchina ripartirà dal punto in cui si era fermata.

- Alla fine del programma sul display viene visualizzata la scritta "End"
- Attendete lo spegnimento della spia oblò bloccato (2 minuti dalla fine del programma).
- Spegnere la lavabiancheria portando la manopola programma in posizione OFF.
- Apra l'oblò e tolga i tessuti.
- Chiuda il rubinetto dell'acqua.

PER QUALSIASI TIPO DI LAVAGGIO CONSULTI SEMPRE LA TABELLA DEI PROGRAMMI E SEGUA LA SEQUENZA DELLE OPERAZIONI COME INDICATO.



(FR)

CHAPITRE 12

NETTOYAGE ET ENTRETIEN ORDINAIRE

Ne jamais utiliser de produits abrasifs, d'alcool et/ou de diluant, pour laver l'extérieur de votre machine; il suffit de passer un chiffon humide.

La machine n'a besoin que de peu d'entretien:

- Nettoyage des bacs.
- Nettoyage filtre.
- Déménagements ou longues périodes d'arrêt de la machine.

NETTOYAGE DES BACS

Même si cette opération n'est pas strictement nécessaire, il vaut mieux nettoyer de temps en temps les bacs à produits lessiviels.

Il suffit de tirer légèrement sur le tiroir pour l'extraire.

Nettoyer le tiroir sous un jet d'eau.

Remettre le tiroir dans sa niche.

(IT)

CAPITOLO 12

PULIZIA E MANUTENZIONE ORDINARIA

Per la Sua lavatrice all'esterno non usi abrasivi, alcool e/o diluenti, basta solo una passata con un panno umido.

La lavatrice ha bisogno di pochissime manutenzioni:

- Pulizia vaschette.
- Pulizia filtro.
- Traslochi o lunghi periodi di fermo macchina.

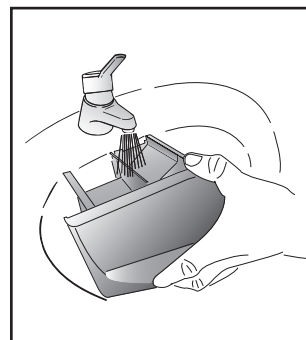
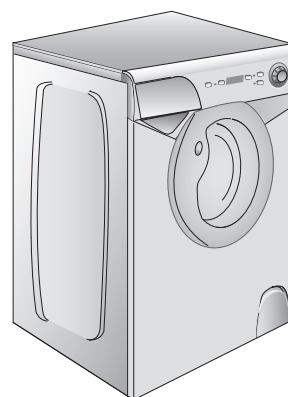
PULIZIA VASCHE

Anche se non strettamente necessario è bene pulire saltuariamente le vaschette del detersivo, del candeggiante e additivi.

Per questa operazione basta estrarre il cassetto con una leggera forza.

Pulisca tutto il contenuto sotto un getto d'acqua.

Reinserisca il tutto nella propria sede.



(FR)

NETTOYAGE FILTRE

La machine à laver est équipée d'un filtre spécial qui peut retenir les résidus les plus gros qui pourraient bloquer le tuyau d'évacuation (pièces de monnaie, boutons, etc.). Ce dispositif permet de les récupérer facilement. Pour nettoyer le filtre, suivre les indications ci-dessous:

- Ouvrir le guichet comme indique dans la figure.
- Tourner le filtre dans le sens anti-horaire des aiguilles d'une montre jusqu'à l'arrêt, en position verticale.
- Enlever et nettoyer.
- Après avoir nettoyé, utilisez l'entaille et remontez le filtre en faisant toutes les opérations précédentes dans le sens inverse.
- Fermer le guichet.

DEMEMAGEMENTS OU LONGUES PERIODES D'ARRET DE LA MACHINE

En cas de déménagement, ou de longues périodes d'arrêt de la machine dans des endroits non chauffés, il faut vidanger soigneusement tous ses tuyaux.

Débrancher le courant et se servir d'un seau. Enlever la bague sur le tuyau et le plier vers le bas, dans le seau, jusqu'à ce qu'il ne sorte plus d'eau.

Après cette opération, la répéter en sens inverse.

(IT)

PULIZIA FILTRO

La lavatrice è dotata di uno speciale filtro in grado di trattenere i residui più grossi che potrebbero bloccare lo scarico (monete, bottoni, ecc.) che possono così essere facilmente recuperati. Quando lo deve pulire si comporti così:

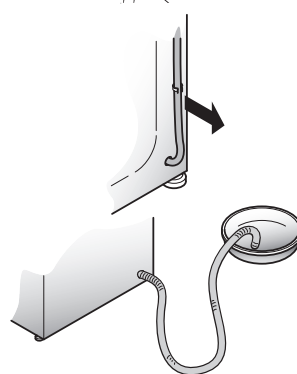
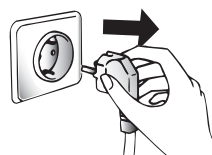
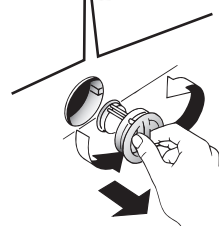
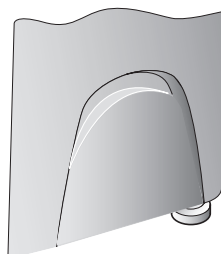
- Apra lo sportellino come mostrato in figura.
- Ruoti il filtro in senso antiorario fino all'arresto, in posizione verticale.
- Lo estragga e lo pulisca.
- Dopo averlo pulito osservi la tacca e lo rimonti seguendo in senso contrario tutte le operazioni precedentemente descritte.
- Richiuda lo sportellino.

TRASLOCHI O LUNGHIE PERIODE DI FERMO MACCHINA

Per eventuali traslochi o qualora la macchina restasse ferma a lungo in luoghi non riscaldati, è necessario svuotare completamente da ogni residuo di acqua tutti i tubi.

A corrente disinserita, stacchi il tubo dalla fascetta e lo porti, verso il basso, sul catino, fino alla completa fuoriuscita dell'acqua.

Al termine ripeta l'operazione in senso inverso.



CHAPITRE 13

ANOMALIE	CAUSE	REMEDE
1. Aucun fonctionnement sur n'importe quel programme	La fiche n'est pas introduite dans la prise de courant	Brancher la fiche
	L'interrupteur général n'est pas branché	Brancher l'interrupteur général
	L'énergie électrique est coupée	Contrôler
	Les valves de l'installation électrique sont défectueuses	Contrôler
	Portillon ouvert	Fermer le portillon
2. Absence d'alimentation d'eau	Voir cause 1	Contrôler
	Robinet de l'eau fermé	Ouvrir le robinet d'alimentation d'eau
	Programmateur mal positionné	Positionner correctement le timer
3. L'eau n'est pas évacuée	Tuyau de vidange plié	Redresser le tuyau de vidange
	Présence de corps étrangers dans le filtre	Inspecter le filtre
4. Présence d'eau sur le sol tout autour de la machine	Fuite du joint se trouvant entre le robinet et le tuyau de remplissage	Remplacer le joint et serrer à fond le tube sur le robinet
5. La machine n'essore pas	La machine n'a pas encore évacué l'eau	Attendre quelques minutes et la machine évacuera l'eau
	La fonction "suppression d'essorage" est introduite (exclusivement sur certains modèles)	Relever la touche "exclusion centrifugation"
6. De fortes vibrations pendant la phase de centrifugation	La machine n'est pas à niveau	Régler les pieds
	Les étriers de transport n'ont pas été enlevés	Enlever les étriers de transport
	La charge de linge n'est pas répartie de façon uniforme	Répartir le linge de façon uniforme
7. L'affichage indique l'erreur: 0,1,5,7,8,9	-	Appelez le service technique.
8. L'affichage indique l'erreur 2	Pas de remplissage d'eau.	Vérifiez que les robinets d'eau sont bien ouverts.
9. L'affichage indique l'erreur 3	Pas de pompage.	Vérifiez que le tuyau d'évacuation n'est pas obstrué. Vérifiez que le tuyau d'évacuation n'est pas coudé.
10. L'affichage indique l'erreur 4	Trop-plein d'eau dans la machine.	Coupez l'alimentation en eau de la machine. Appelez le service technique.
NOTE: LA MACHINE EST DOTE E D'UN DISPOSITIF ELECTRONIQUE QUI EMPECHE LE DÉPART DE L'ESSORAGE SI LES CHARGES SONT MAL REPARTIES ET LIMITE LES VIBRATIONS ET LE BRUIT DURANT LE LAVAGE.		

Si le mauvais fonctionnement persiste, adressez-vous au Centre d'Assistance Technique Candy; communiquez le nom du modèle indiqué sur la plaquette se trouvant sur la carrosserie à l'intérieur du hublot ou sur le bulletin de garantie. En indiquant ces informations vous obtiendrez une intervention plus rapide et efficace.

1 L'utilisation des produits écologiques sans phosphates peut produire les effets suivants:

- L'eau de vidange du rinçage est trouble à cause de zéolites en suspension; l'efficacité du rinçage n'est absolument pas compromise;
- Présence de poudre blanche (zéolites) sur le linge à la fin du lavage: cette poudre ne pénètre pas dans le tissu et n'en altère pas la couleur;
- présence de mousse dans l'eau du dernier rinçage: elle ne signifie pas pour autant un mauvais rinçage;
- Les tensioactifs anioniques de la formule des produits pour machines à laver, s'enlèvent difficilement du linge et, même en toute petite quantité, ils peuvent provoquer d'importants phénomènes de formation de mousse;
- L'exécution d'autres cycles de rinçage, en de tels cas, n'apporte aucun avantage.

2 Avant d'appeler le Centre d'Assistance technique Candy, si votre machine ne fonctionne pas, effectuer les contrôles susmentionnés.

Recommandations sur l'utilisation de la lessive à différentes températures

Pour le linge blanc très sale, il est recommandé d'utiliser les programmes coton à partir de 60°C et une lessive en poudre (heavy duty). En effet, celle-ci contient des agents blanchissants et garantit d'excellents résultats de lavage à moyenne/haute température.

Pour les programmes entre 40°C et 60°C, le type de lessive doit être choisi en fonction des textiles, des couleurs et du degré de salissure.

En général, il est recommandé d'utiliser une lessive en poudre pour le linge "blanc" résistant très sale. Pour le linge de couleurs avec un léger degré de salissure, il est conseillé d'utiliser une lessive liquide ou en poudre "respectant les couleurs".

Pour les programmes de lavage à température inférieure à 40°C, il est recommandé d'utiliser des lessives liquides ou des lessives appropriées pour le lavage à basse température.

Pour le lavage de la laine ou de la soie, utilisez uniquement des lessives spécialement formulées pour ces tissus.

Cet appareil est commercialisé en accord avec la directive européenne 2002/96/CE sur les déchets des équipements électriques et électroniques (DEEE).

En vous assurant que ce produit est correctement recyclé, vous participez à la prévention des conséquences négatives sur l'environnement et la santé publique qui pourrait être causé par une mise au rebut inappropriée de ce produit.

Le symbole sur ce produit indique qu'il ne doit pas être traité comme un déchet ménager. Il doit être rapporté jusqu'à un point de recyclage des déchets électriques et électroniques.

La collecte de ce produit doit se faire en accord avec les réglementations environnementales concernant la mise au rebut de ce type de déchets.

Pour plus d'information au sujet du traitement, de la collecte et du recyclage de ce produit, merci de contacter votre mairie, votre centre de traitement des déchets ou le magasin où vous avez acheté ce produit.



Questo elettrodomestico è marcato conformemente alla Direttiva Europea 2002/96/CE sui rifiuti da apparecchiature elettriche ed elettroniche (WEEE).

Assicurandovi che questo prodotto sia smaltito correttamente, aiuterete ad evitare possibili conseguenze negative all'ambiente e alla salute delle persone, che potrebbero verificarsi a causa d'un errato trattamento di questo prodotto giunto a fine vita.

Il simbolo sul prodotto indica che questo apparecchio non può essere trattato come un normale rifiuto domestico; dovrà invece essere consegnato al punto più vicino di raccolta per il riciclo delle apparecchiature elettriche ed elettroniche.

Lo smaltimento deve essere effettuato in accordo con le regole ambientali vigenti per lo smaltimento dei rifiuti.

Per informazioni più dettagliate sul trattamento, recupero e riciclo di questo prodotto, per favore contattare l'ufficio pubblico di competenza (del dipartimento ecologia e ambiente), o il vostro servizio di raccolta rifiuti a domicilio, o il negozio dove avete acquistato il prodotto.

Este electrodoméstico está marcado de acordo com o disposto na directiva europeia 2002/96/CE relativa aos resíduos de equipamentos eléctricos e electrónicos (REEE).

Ao assegurar que este produto seja correctamente eliminado, estará a prevenir eventuais consequências negativas para o ambiente e para a saúde, que, de outra forma, poderiam resultar de um tratamento incorrecto deste produto, quando eliminado.

O símbolo patente neste produto indica que ele não pode ser tratado como lixo doméstico. Em vez disso, deve ser entregue no centro de recolha apropriado, para reciclagem do equipamento eléctrico e electrónico.

A eliminação deste produto deve ser levada a cabo de acordo com os regulamentos localmente aplicáveis à eliminação e ao tratamento de lixo e resíduos.

Para obter informações mais detalhadas sobre o tratamento, a recuperação e a reciclagem deste produto, agradecemos que entre em contacto com a entidade municipal competente, com o serviço de eliminação de lixos e resíduos ou com o estabelecimento comercial onde adquiriu o produto.

Tento elektrospotřebič je značený podle evropské směrnice 2002/96/CE o odpadech z elektrických a elektronických zařízení (WEEE).

Ujistěte se, že byl tento výrobek zlikvidován správně, pomůžete tím vyhnout se případným negativním následkům na životním prostředí a zdraví, které by mohly nastat v případě chybného zacházení s výrobkem po ukončení jeho životnosti.

Symbol na výrobku znamená, že s tímto spotřebičem nelze zacházet jako s běžným domácím odpadem. Musí být doručen do nejbližšího sběrného místa na recyklaci elektrických a elektronických zařízení.

Likvidace musí být provedena v souladu s platnými předpisy pro životní prostředí týkající se likvidace odpadu.

Podrobnější informace o zacházení, vrácení a recyklaci tohoto výrobku dostanete na příslušném úřadu veřejné správy (odbor ekologie a životního prostředí) nebo u vašeho poskytovatele služeb svozu odpadu nebo v obchodě, kde jste výrobek zakoupili.



FR

IT

PT

CZ

EN

This appliance is marked according to the European directive 2002/96/EC on Waste Electrical and Electronic Equipment (WEEE).

By ensuring this product is disposed of correctly, you will help prevent potential negative consequences for the environment and human health, which could otherwise be caused by inappropriate waste handling of this product.

The symbol on the product indicates that this product may not be treated as household waste. Instead it shall be handed over to the applicable collection point for the recycling of electrical and electronic equipment

Disposal must be carried out in accordance with local environmental regulations for waste disposal.

For more detailed information about treatment, recovery and recycling of this product, please contact your local city office, your household waste disposal service or the shop where you purchased the product.