

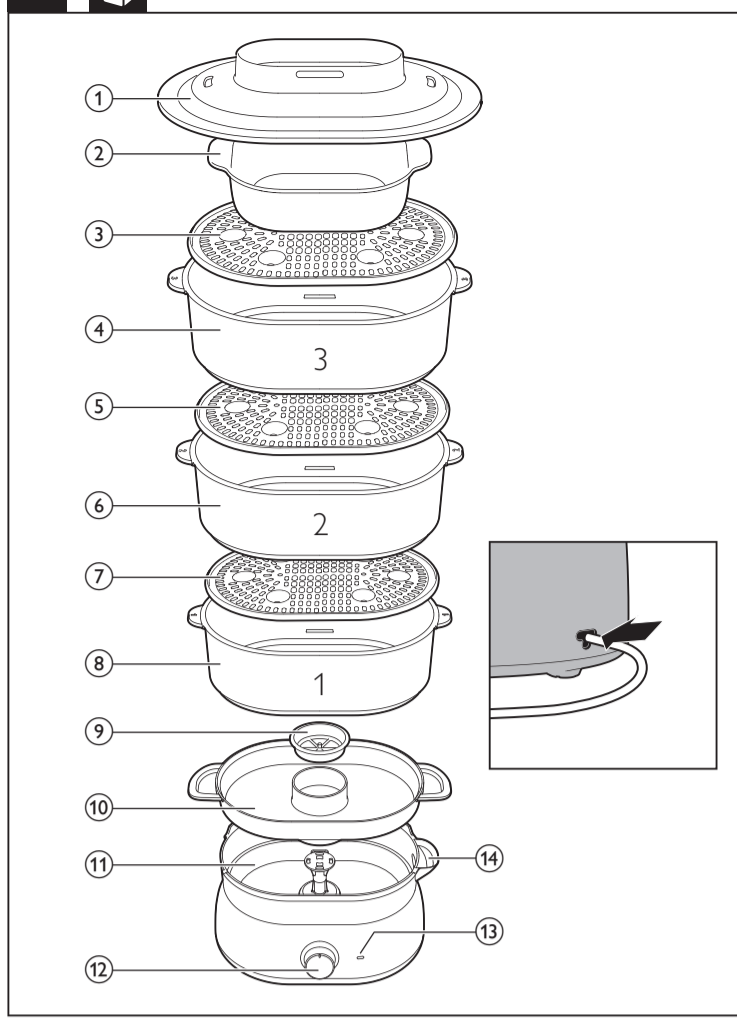


MARQUE : PHILIPS

REFERENCE : HD9103/00

CODIC : 3806987

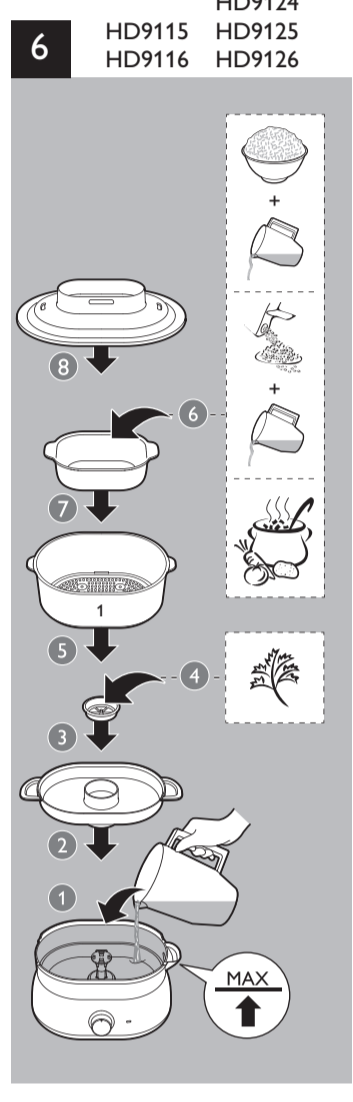
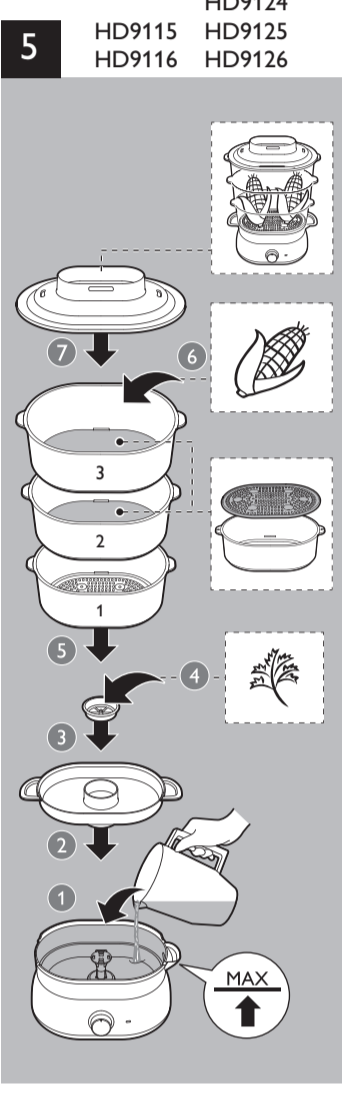
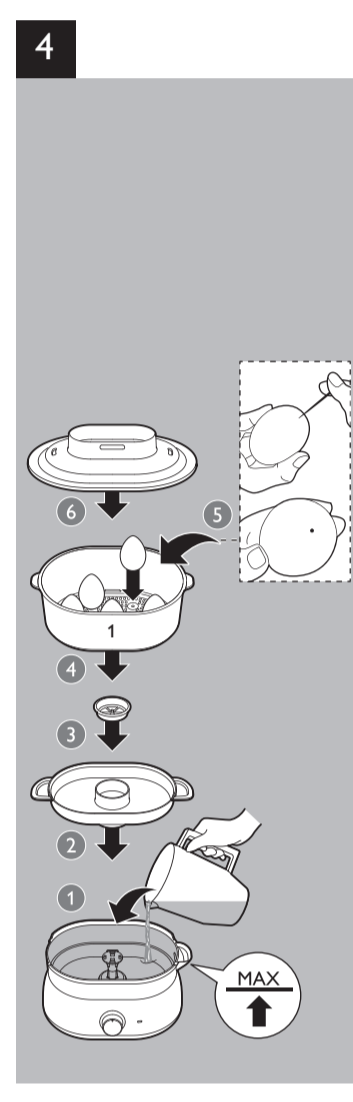
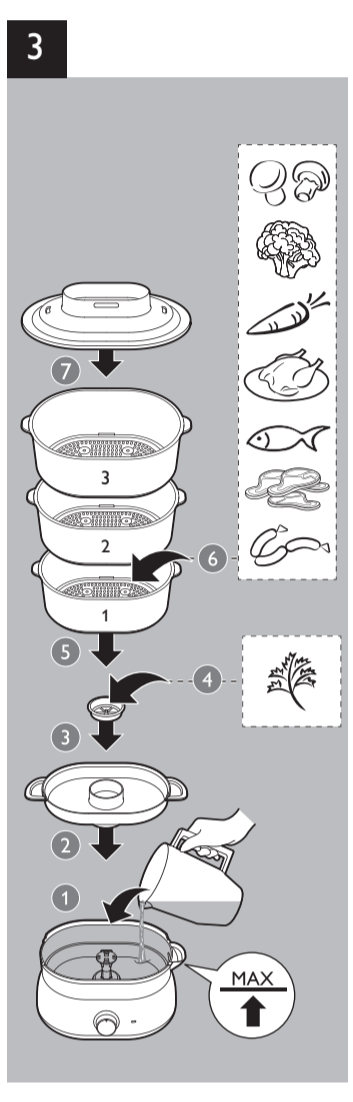
HD9103
HD9104
HD9115
HD9116
HD9124
HD9125
HD9126



	Kg	⌚		Kg	⌚
	400g	13-15min		1	30min
	400g	15-18min		2	15-20min
	450g	15-18min		500ml	25-30min
	400g	15-18min		4	15-20min
	400g	18-20min		4	15-20min
	450g	18-20min			
	450g	13-15min			
	300g	25min			

		Kg	⌚
		250g	15-20min
		450g	30-35min
		350g	10-12min
		250g	12-15min
		250g	8-10min
		450g	15-20min
		400g	10-15min
		6 - 8	20min
		250g + 375ml	40min
		150g + 300ml	15-20min
		150g + 200ml	15min

EN User manual AR دليل المستخدم
FR Mode d'emploi FA راهنمای کاربر



7

	✓	✓	✓
	✓	✓	✓
	✓	✓	✓
	✗	✗	✓

Couscous ^①

EN	①	Couscous
FR	①	Couscous
الكسكس	①	AR
بلغور	①	FA

Specifications are subject to change without notice
© 2013 Koninklijke Philips Electronics N.V.
All rights reserved.
HD9103_04_15_16_24_25_26_UM_EA_V2.0
3140 035 32642

Français

1 Important

Lisez attentivement ce mode d'emploi avant d'utiliser l'appareil et conservez-le pour un usage ultérieur.

Danger

- N'immergez jamais le socle dans l'eau et ne le rincez pas sous le robinet.

Avertissement

- Avant de brancher l'appareil, vérifiez que la tension indiquée sur l'appareil correspond à la tension supportée par le secteur local.
- Branchez l'appareil uniquement sur une prise murale mise à la terre. Assurez-vous toujours que la fiche d'alimentation est correctement insérée dans la prise.
- N'utilisez jamais l'appareil si la prise, le cordon d'alimentation ou l'appareil lui-même est endommagé.
- Si le cordon d'alimentation est endommagé, il doit être remplacé par Philips, par un Centre Service Agréé Philips ou par un technicien qualifié afin d'éviter tout accident.
- Cet appareil n'est pas destiné à être utilisé par des personnes (notamment des enfants) dont les capacités physiques, sensorielles ou intellectuelles sont réduites, ou par des personnes manquant d'expérience ou de connaissances, à moins que celles-ci ne soient sous surveillance ou qu'elles n'aient reçu des instructions quant à l'utilisation de l'appareil par une personne responsable de leur sécurité.
- Veillez à ce que les enfants ne puissent pas jouer avec l'appareil.
- Tenez le cordon d'alimentation hors de portée des enfants. Ne laissez pas le cordon pendre de la table ou du plan de travail sur lequel l'appareil est posé.
- Ne faites jamais cuire à la vapeur de viande ou de fruits de mer congelés. Faites toujours décongeler ces ingrédients avant de les faire cuire à la vapeur.
- Utilisez toujours le cuseur vapeur avec le plateau égouttoir pour éviter les éclaboussures d'eau chaude.
- Utilisez exclusivement les bols vapeur 1, 2 et 3 ainsi que le bol vapeur supérieur avec le socle d'origine.
- Tenez le cordon d'alimentation à l'écart des surfaces chaudes.

Attention

- N'utilisez jamais d'accessoires ou de pièces d'un autre fabricant ou n'ayant pas été spécifiquement recommandés par Philips. L'utilisation de ce type d'accessoires ou de pièces entraîne l'annulation de la garantie.
- N'exposez jamais le socle de l'appareil à des températures élevées, des gaz chauds, de la vapeur ou de la chaleur humide provenant d'autres sources que le cuseur vapeur lui-même. Ne placez pas le cuseur vapeur sur ou à proximité d'une plaque chauffante ou d'une cuisinière en cours de fonctionnement ou encore chaude.
- Arrêtez toujours l'appareil avant de le débrancher.
- Débranchez toujours l'appareil et laissez-le refroidir avant de le nettoyer.
- Cet appareil est destiné à un usage domestique uniquement. S'il est employé de manière inappropriée, à des fins professionnelles ou semi-professionnelles, ou en non-conformité avec les instructions du mode d'emploi, la garantie devient caduque et Philips décline toute responsabilité concernant les dégâts occasionnés.
- Posez le cuseur vapeur sur une surface horizontale, stable et plane, et veillez à laisser un espace libre de 10 cm tout autour pour éviter les surchauffes.
- Lorsque vous utilisez les bols vapeur 1, 2 et 3 avec leur fond amovible, assurez-vous que le bord saillant du fond est orienté vers le haut et que le fond est correctement fixé (clic).
- Faites attention à la vapeur brûlante s'échappant du cuseur vapeur lors de la cuisson ou lorsque vous enlevez le couvercle. Utilisez toujours des ustensiles de cuisine à manche long lorsque vous vérifiez la cuisson des aliments.
- Retirez toujours le couvercle avec précaution en le gardant à distance. Laissez la condensation s'égoutter du couvercle dans le cuseur vapeur pour éviter les brûlures.
- Tenez toujours les bols vapeur par la poignée lorsque vous remuez des aliments chauds ou que vous les retirez des bols vapeur.
- Tenez toujours les bols vapeur par la poignée lorsque les aliments sont chauds.
- Ne déplacez jamais le cuseur vapeur lorsqu'il est en cours d'utilisation.
- Ne passez jamais votre bras au-dessus du cuseur vapeur lorsque celui-ci est en cours d'utilisation.
- Ne touchez pas les surfaces chaudes de l'appareil. Utilisez toujours des gants de cuisine lorsque vous manipulez les parties chaudes de l'appareil.
- Ne placez jamais l'appareil à proximité ou en dessous d'objets qui pourraient être endommagés par la vapeur (murs, placards, etc.).
- N'utilisez jamais l'appareil en présence de fumées explosives ou inflammables.
- Pour éviter tout accident, il est vivement déconseillé de connecter l'appareil à un minuteur ou à un système de contrôle séparé.
- Le réservoir d'eau contient un petit filtre. Si le filtre se détache, tenez-le hors de portée des enfants pour éviter qu'ils ne l'avalent.

Arrêt automatique
L'appareil s'éteint automatiquement à la fin du temps de cuisson défini.
Coupeure automatique en cas de marche à vide
Ce cuseur vapeur est équipé d'une protection anti-marche à vide. La coupeure automatique en cas de marche à vide éteint automatiquement l'appareil s'il est allumé et qu'il n'y a pas d'eau dans le réservoir d'eau ou s'il n'y a plus d'eau en cours d'utilisation. Laissez le cuseur vapeur refroidir pendant 10 minutes avant de l'utiliser à nouveau.

Recyclage



Votre produit a été conçu et fabriqué avec des matériaux et des composants de haute qualité pouvant être recyclés et réutilisés.

La présence du symbole de poubelle barrée indique que le produit est conforme à la directive européenne 2002/96/CE :



Ne jetez pas ce produit avec les ordures ménagères ordinaires. Renseignez-vous sur les dispositions en vigueur dans votre région concernant la collecte séparée des appareils électriques et électroniques. La mise au rebut correcte de l'ancien produit permet de préserver l'environnement et la santé.

2 Champs électromagnétiques (CEM)

Cet appareil Philips est conforme à toutes les normes relatives aux champs électromagnétiques (CEM). Il répond aux règles de sécurité établies sur la base des connaissances scientifiques actuelles s'il est manipulé correctement et conformément aux instructions de ce manuel d'utilisation.

3 Introduction

Félicitations pour votre achat et bienvenue chez Philips ! Pour profiter pleinement de l'assistance offerte par Philips, enregistrez votre produit à l'adresse suivante :

www.philips.com/welcome.

Vous trouverez des recettes pour votre cuiseur vapeur sur le site Web www.philips.com/kitchen.

4 Aperçu

①	Couvercle	⑧	Bol vapeur 1
②	Bol vapeur supérieur	⑨	Diffuseur d'arômes
③	Fond amovible	⑩	Plateau égouttoir
④	Bol vapeur 3	⑪	Socle avec réservoir d'eau
⑤	Fond amovible	⑫	Bouton de réglage du temps de cuisson
⑥	Bol vapeur 2	⑬	Voyant vapeur
⑦	Fond amovible	⑭	Orifice de remplissage



Remarque

- HD9124/25/26 : un bol vapeur supérieur et trois bols vapeur avec fond amovible
- HD9115/16 : un bol vapeur supérieur et deux bols vapeur avec fond amovible
- HD9103/04 : deux bols vapeur avec fond non amovible

5 Avant la première utilisation

1 Avant la première utilisation, nettoyez soigneusement toutes les pièces en contact avec des aliments (voir le chapitre « Nettoyage et entretien »).

2 Nettoyez l'intérieur du réservoir d'eau à l'aide d'un chiffon humide.

6 Utilisation de l'appareil



Conseil

- Placez l'appareil sur une surface horizontale, stable et plane.
- Remplissez le réservoir avec de l'eau, jusqu'au niveau maximal. Lorsque le réservoir d'eau est plein, le cuiseur vapeur peut être utilisé pendant 1 heure environ.
- Remplissez le réservoir uniquement avec de l'eau. Ne versez jamais d'assaisonnement, d'huile ou toute autre substance dans le réservoir d'eau.



Remarque

- Si vous souhaitez cuire des aliments qui nécessitent des temps de cuisson différents, réglez le minuteur sur le temps de cuisson le plus long. Placez les aliments qui demandent le temps de cuisson le plus long dans le bol 1. Faites cuire jusqu'à ce que le temps de cuisson restant affiché sur le minuteur soit égal au temps de cuisson le plus court. Retirez le couvercle avec des gants de cuisine et placez le bol 2 (qui contient les aliments nécessitant le temps de cuisson le plus court) au-dessus du bol 1. Remplacez le couvercle sur le bol 2 et laissez cuire jusqu'à la fin du temps de cuisson défini.
- Les aliments placés dans le bol supérieur mettent souvent un peu plus longtemps à cuire que les aliments placés dans le bol inférieur.
- Si vous cuisez des aliments en grande quantité, remuez-les à mi-cuisson en utilisant des gants de cuisine et un ustensile de cuisine à manche long.
- Si vous utilisez des herbes hachées et des épices moulues, rincez le plateau égouttoir pour que le diffuseur d'arômes soit humide. Vous éviterez ainsi que les herbes hachées ou les épices moulues ne s'échappent par les orifices du diffuseur d'arômes. Vous pouvez mettre des épices, des herbes fraîches ou séchées dans le diffuseur d'arômes pour ajouter une touche de saveur supplémentaire aux aliments que vous cuisez.

Cuire des aliments à la vapeur (fig. 3 et 6)

Placez les aliments à cuire dans un ou plusieurs bols vapeur et/ou dans le bol vapeur supérieur. Vous pouvez utiliser le bol pour faire fondre du chocolat/beurre et pour cuire du riz.

Cuire des œufs à la vapeur (fig. 4)

Placez les œufs dans les emplacements prévus à cet effet pour faciliter leur cuisson.



Remarque

- Utilisez une aiguille pour faire un petit trou à la base de l'œuf avant de le placer sur le support.
- Vérifiez que le bol est correctement positionné et qu'il ne bouge pas.

Bols vapeur

Vous n'êtes pas obligé d'utiliser les 3 bols vapeur.

Les bols vapeur sont numérotés. Leur numéro figure sur la poignée. Le bol vapeur supérieur porte le n° 3. Le bol vapeur central porte le n° 2 et le bol vapeur inférieur porte le n° 1.

Empilez toujours les bols vapeur dans l'ordre suivant : bol vapeur 1, bol vapeur 2 et bol vapeur 3.



Remarque

- Si vous utilisez les bols vapeur 2 et 3 avec leur fond amovible (lorsque vous utilisez le bol vapeur supérieur), assurez-vous que le bord saillant du fond est orienté vers le haut et que le fond est correctement fixé (clic).

7 Nettoyage et entretien (fig. 7)



Remarque

- N'utilisez jamais d'éponges à récurer, de produits abrasifs ou de détergents agressifs tels que l'essence ou l'acétone pour nettoyer l'appareil.

- Si le vinaigre commence à bouillir et à déborder du socle, débranchez l'appareil et diminuez la quantité de vinaigre.



Attention

- Ne nettoyez pas le socle au lave-vaisselle.

- Si le filtre du réservoir se détache, tenez-le hors de portée des enfants pour éviter qu'ils ne l'avalent.

- Ne plongez jamais le socle dans l'eau et ne le rincez pas sous le robinet.

Détartrage

Vous devez détartrer l'appareil après 15 heures d'utilisation. Il est important de détartrer le cuiseur vapeur régulièrement pour obtenir des performances optimales et prolonger sa durée de vie.

1 Remplissez le réservoir d'eau avec du vinaigre blanc (8 % d'acide acétique), jusqu'au niveau maximal.



Remarque

- N'utilisez aucun autre type de détartrant.

2 Placez le plateau égouttoir, les bols vapeur et le couvercle sur le cuiseur vapeur.

3 Réglez le temps de cuisson sur 25 minutes à l'aide du bouton prévu cet effet.

4 Laissez le vinaigre refroidir complètement, puis videz le réservoir. Rincez le réservoir à l'eau froide plusieurs fois.



Remarque

- Répétez cette opération si des particules de calcaire sont encore présentes dans le réservoir d'eau.

8 Rangement

1 Nettoyez et séchez tous les éléments avant de ranger l'appareil (voir le chapitre « Nettoyage et entretien »).

2 Placez les fonds dans les bols vapeur 2 et 3.

3 Placez le bol vapeur 3 sur le plateau égouttoir.

4 Placez le bol vapeur 2 dans le bol vapeur 3. Placez le bol vapeur 1 dans le bol vapeur 2.

5 Placez le bol vapeur supérieur sur les autres bols vapeur.

6 Placez le couvercle sur le bol vapeur supérieur.

7 Rangez le cordon d'alimentation dans le compartiment de rangement du socle.

9 Garantie et service

Si vous souhaitez obtenir des informations supplémentaires ou si vous rencontrez un problème, visitez le site Web de Philips à l'adresse <http://www.philips.com/> ou contactez

le Service Consommateurs Philips de votre pays (vous trouverez le numéro de

téléphone correspondant dans le dépliant de garantie internationale). S'il n'existe pas de

Service Consommateurs Philips dans votre pays, renseignez-vous auprès de votre revendeur

Philips.