



MARQUE: PHILIPS

REFERENCE: HX9352/04

CODIC: 3843394

Register your product and get support at
www.philips.com/welcome



**Philips Sonicare
DiamondClean
300 SERIES**

PHILIPS

HX9383, HX9343, HX9333

ENGLISH 4

DEUTSCH 18

FRANÇAIS 32

ITALIANO 46

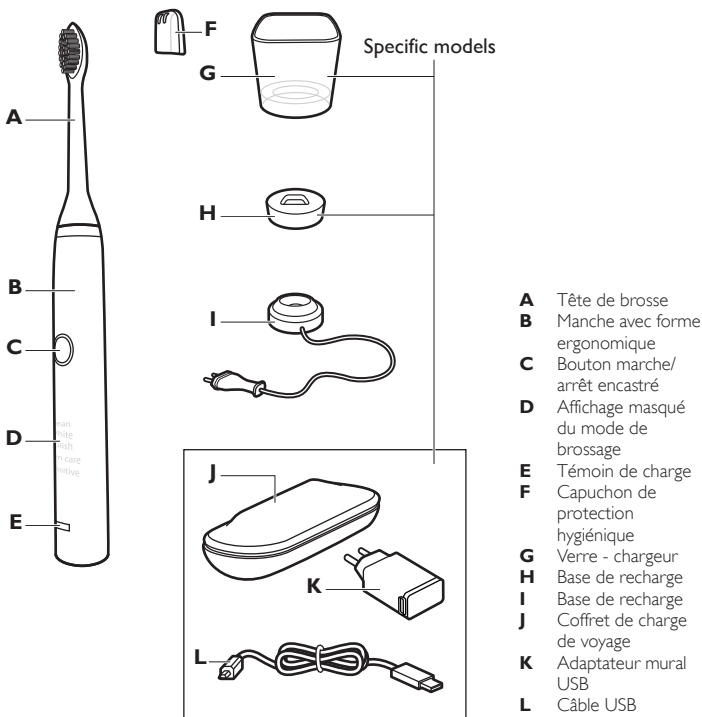
NEDERLANDS 60

1	Introduction.....	33
2	Description générale.....	33
3	Important.....	34
4	Avant la première utilisation	37
5	Utilisation de la brosse à dents Sonicare	38
6	Premiers pas avec votre Sonicare	40
7	Voyages avec votre Sonicare	41
8	Nettoyage de votre Sonicare	42
9	Stockage de votre Sonicare	43
10	Environnement	44
11	Garantie et service.....	45

1 INTRODUCTION

Enregistrez votre produit et bénéficiez d'une assistance sur www.philips.com/welcome

2 DESCRIPTION GÉNÉRALE



- A** Tête de brosse
- B** Manche avec forme ergonomique
- C** Bouton marche/arrêt encastré
- D** Affichage masqué du mode de brosseage
- E** Témoign de charge
- F** Capuchon de protection hygiénique
- G** Verre - chargeur
- H** Base de recharge
- I** Base de recharge
- J** Coffret de charge de voyage
- K** Adaptateur mural USB
- L** Câble USB

3**IMPORTANT**

Lisez attentivement ce mode d'emploi avant d'utiliser l'appareil et conservez-le pour un usage ultérieur.

DANGER

- Ne mettez en aucun cas la base de recharge branchée en contact avec de l'eau. Ne la placez pas et ne la rangez pas au-dessus ou près d'une baignoire, d'un lavabo, etc. Ne plongez pas la base de recharge ou le coffret de charge de voyage dans l'eau ni dans tout autre liquide. Après le nettoyage, assurez-vous que la base de recharge ou le coffret de charge de voyage sont parfaitement secs avant de les brancher sur le secteur.

AVERTISSEMENT

- Avant de brancher l'appareil, vérifiez que la tension indiquée sur l'appareil correspond à la tension supportée par le secteur local.
- N'utilisez jamais la base de recharge ni le coffret de charge de voyage s'ils sont endommagés. Si la base de recharge, le coffret de charge de voyage, le câble ou la prise sont endommagés, remplacez-les toujours par un modèle de même type pour éviter tout accident.
- Si l'appareil (tête de brosse, manche) est endommagé, cessez de l'utiliser. L'appareil ne contient aucune pièce réparable par l'utilisateur. S'il est endommagé, contactez le Service Consommateurs de votre pays (voir le chapitre « Garantie et service »).
- N'utilisez pas la base de recharge ou le coffret de charge de voyage à l'extérieur ou près de surfaces chauffantes.
- Cet appareil n'est pas destiné à être utilisé par des personnes (notamment des enfants) dont les capacités physiques, sensorielles ou intellectuelles sont réduites, ou par des personnes manquant d'expérience ou de connaissances, à moins que celles-ci ne soient sous surveillance ou qu'elles n'aient reçu des instructions quant à l'utilisation de l'appareil par une personne responsable de leur sécurité.

- Veillez à ce que les enfants ne puissent pas jouer avec l'appareil.

ATTENTION

- N'utilisez jamais la brosse à dents sous la douche ou dans la baignoire.
- Si vous avez reçu des soins bucco-dentaires, notamment au niveau des gencives, au cours des deux derniers mois, consultez votre dentiste avant d'utiliser cette brosse à dents.
- Consultez votre dentiste si vos gencives saignent de manière excessive après utilisation de cette brosse à dents ou si le saignement persiste après une semaine d'utilisation.
- La brosse à dents Sonicare est conforme aux normes de sécurité relatives aux appareils électromagnétiques. Si vous avez des questions concernant l'utilisation de la brosse à dents Sonicare avec un stimulateur cardiaque ou tout autre dispositif implanté, contactez votre médecin traitant ou le fabricant de ce dispositif avant toute utilisation.
- Cet appareil a été conçu exclusivement pour le brossage des dents, des gencives et de la langue. Ne l'utilisez jamais à d'autres fins. Si son utilisation devait s'avérer inconfortable ou douloureuse, cessez d'utiliser l'appareil et consultez votre médecin.
- Si vous avez des problèmes de santé, consultez votre médecin avant d'utiliser la brosse à dents Sonicare.
- La brosse à dents Sonicare est un appareil de soins personnel et n'est pas destinée à être utilisée sur plusieurs patients dans les cabinets ou établissements dentaires.
- Cessez d'utiliser une tête de brosse dont les poils sont écrasés ou tordus. Remplacez la tête de brosse tous les 3 mois ou plus tôt si vous constatez des signes d'usure.
- Ne nettoyez pas la tête de brosse au lave-vaisselle.
- N'utilisez pas d'autres têtes de brosse que celles recommandées par le fabricant.
- Surveillez les enfants lorsqu'ils se brossent les dents jusqu'à ce qu'ils aient acquis de bonnes habitudes de brossage.

- Si votre dentifrice contient du peroxyde, du bicarbonate de soude ou du bicarbonate (couramment utilisés dans les dentifrices blanchissants), nettoyez bien la tête de brosse avec de l'eau et du savon après chaque utilisation afin de prévenir toute fissure éventuelle du plastique.

Champs électromagnétiques (CEM)

Cet appareil est conforme à toutes les normes relatives aux champs électromagnétiques (CEM). Il répond aux règles de sécurité établies sur la base des connaissances scientifiques actuelles s'il est manipulé correctement et conformément aux instructions de ce mode d'emploi.

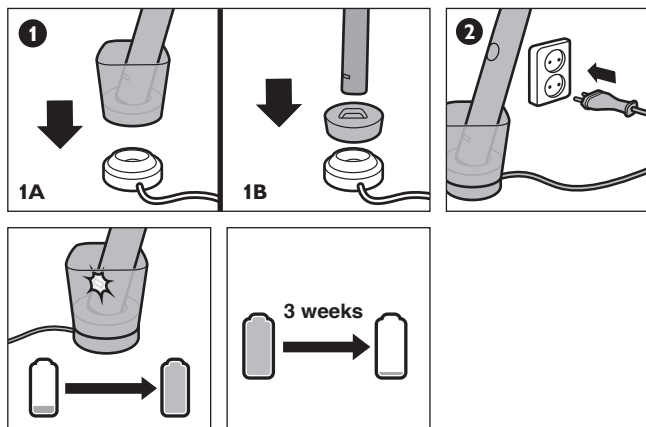
4

AVANT LA PREMIÈRE UTILISATION

Charge de votre Sonicare - Chargez-la pendant 24 heures avant la première utilisation. Le témoin de charge clignote en vert jusqu'à ce que l'appareil soit complètement chargé. Lorsque le témoin de charge clignote rapidement en jaune, le niveau de batterie est faible (moins de 3 utilisations restantes).

Consultez la rubrique « Voyager avec votre Sonicare » pour savoir comment charger autrement votre appareil. Le verre-chargeur est conçu pour charger un seul manche à la fois. Ne placez aucun objet métallique dans le verre-chargeur pour ne pas affecter le processus de charge ni provoquer une surchauffe de la base de recharge.

Cette base de recharge n'est pas compatible avec les précédents modèles Sonicare.



5

UTILISATION DE LA BROSSÉ À DENTS SONICARE

Brosse- Déplacez lentement et doucement la tête de brosse sur vos dents avec un léger mouvement de va-et-vient, de sorte que les poils les plus longs atteignent les espaces interdentaires. Ne brossez pas vos dents comme avec une brosse à dents manuelle. Exercez une légère pression pour optimiser l'efficacité de la brosse à dents Sonicare et laissez l'appareil broser vos dents.

Quadpacer est un minuteur à intervalles qui émet un bref signal sonore et suspend le cycle de manière à nettoyer les 4 quadrants de votre bouche. Selon le mode de brossage choisi, les signaux sont émis à différents intervalles au cours du cycle de brossage.

Propreté

- Une élimination optimale de la plaque (mode standard).

Blancheur

- Mode blancheur de 2 minutes pour retirer les taches en surface, plus 30 secondes supplémentaires pour polir et faire briller vos dents de devant.

Polissage

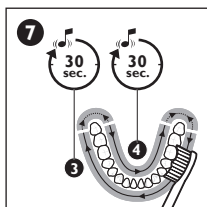
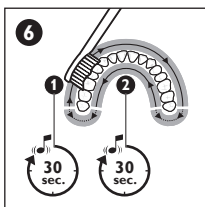
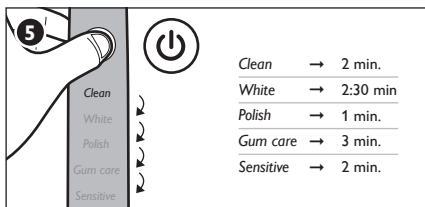
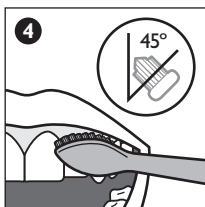
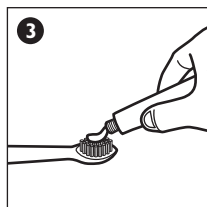
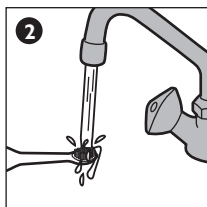
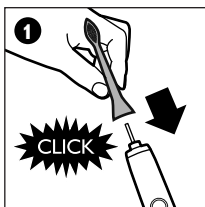
- Mode rapide 1 minute pour polir et faire briller vos dents de devant.

Soin des gencives

- Mode complet permettant d'ajouter au mode Propreté une minute supplémentaire de stimulation et de massage en douceur des gencives pour favoriser la santé des gencives.

Sensible

- Mode extra-doux pour les gencives et les dents sensibles.

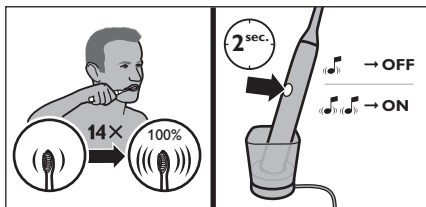


6

PREMIERS PAS AVEC VOTRE SONICARE

Easy-start - La brosse à dents Sonicare peut provoquer une sensation de chatouillement lors de la première utilisation. Pour vous habituer en douceur au système Sonicare, la fonction Easy-start augmente progressivement la puissance sonore au fil des 14 premiers brossages. Chaque cycle de brossage doit durer au moins 1 minute pour que la progression soit effective.

La fonction Easy-start peut être désactivée - Placez le manche dans la base de recharge ou sur le coffret de charge de voyage branché(e). Maintenez enfoncé le bouton marche/arrêt pendant 2 secondes ; un signal sonore vous indique que la fonction Easy-start a été désactivée ; deux signaux sonores vous indiquent que la fonction a été réactivée. Les études cliniques doivent être effectuées lorsque la brosse à dents Sonicare est complètement chargée et la fonction Easy-start désactivée.

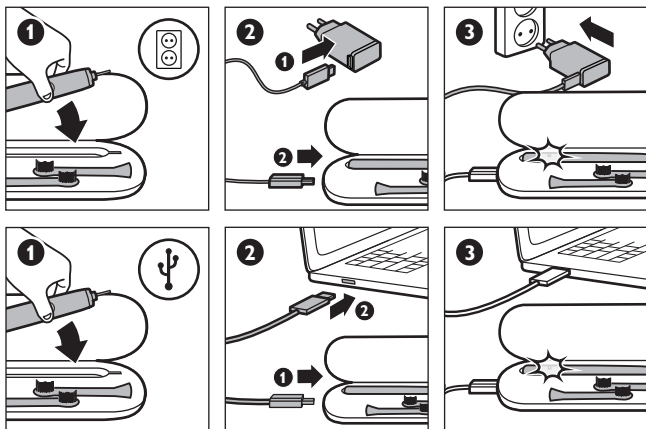


7

VOYAGES AVEC VOTRE SONICARE

Charge via une prise secteur - Placez le manche dans le coffret de charge de voyage, branchez le câble USB sur l'adaptateur mural USB et branchez l'adaptateur mural USB sur la prise secteur. Le témoin de charge clignote en vert jusqu'à ce que l'appareil soit complètement chargé.

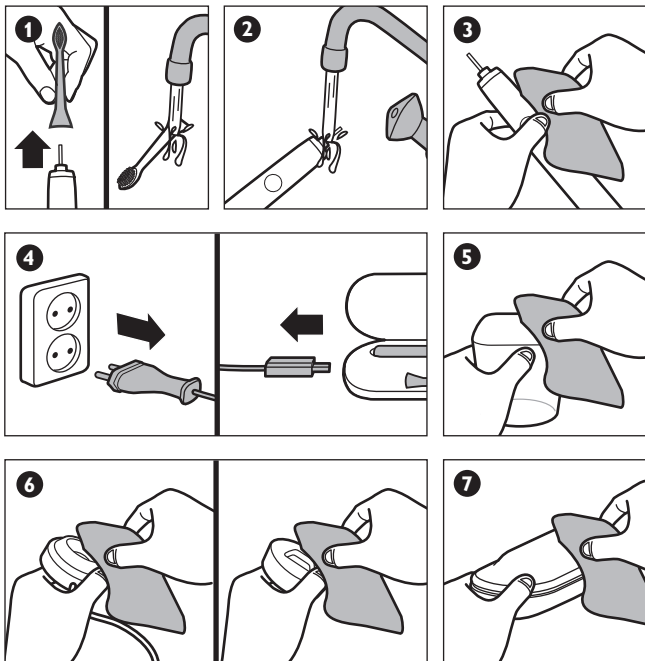
Charge via USB - Retirez le câble USB de l'adaptateur mural USB et insérez la prise USB dans un port USB. Utilisez uniquement l'adaptateur mural USB et le câble USB fournis.



8

NETTOYAGE DE VOTRE SONICARE

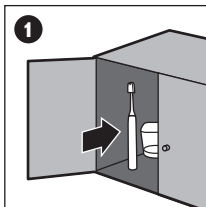
Nettoyage - Nettoyez votre Sonicare régulièrement. Rincez le manche et la tête de brosse. Vous pouvez passer un chiffon doux avec un peu de savon sur toutes les surfaces si vous le souhaitez. N'utilisez pas d'objet pointu pour la nettoyer. Seul le verre-chargeur passe au lave-vaisselle (dans le compartiment du haut). Ne mettez pas les têtes de brosse, le manche, la base de recharge ou le coffret de charge de voyage au lave-vaisselle.



9

STOCKAGE DE VOTRE SONICARE

Stockage - Si vous ne comptez pas utiliser la brosse à dents Sonicare pendant une période prolongée, débranchez la base de recharge, nettoyez toutes les pièces et rangez-les dans un endroit frais et sec, à l'abri de la lumière.

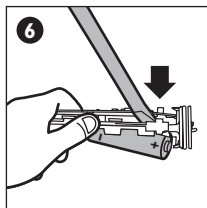
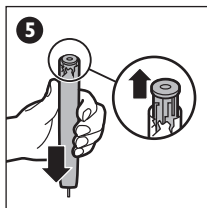
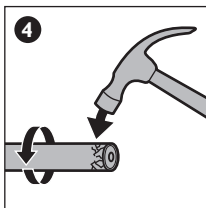
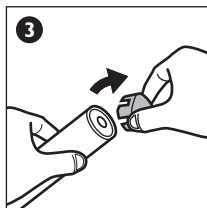
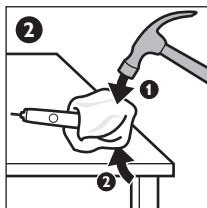
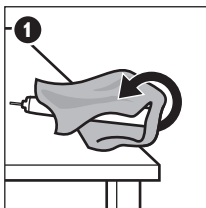


10 ENVIRONNEMENT

Lorsqu'il ne fonctionnera plus, ne jetez pas l'appareil avec les ordures ménagères : éliminez-le dans un point agréé où il pourra être recyclé. Éliminez la batterie rechargeable dans un point de recyclage agréé. Vous contribuerez ainsi à la protection de l'environnement.

Retirez uniquement la batterie rechargeable lorsque le produit n'est plus utilisable. Ce processus est irréversible ! Assurez-vous que la batterie rechargeable est vide. Respectez les mesures de sécurité élémentaires.

Pour retirer la batterie rechargeable du manche : placez le manche sur une surface solide et tapez légèrement sur le compartiment à environ 2,5 cm du bord inférieur avec un marteau. Tournez le manche à 90 degrés et ce jusqu'à ce que le couvercle inférieur se détache du manche.



11 GARANTIE ET SERVICE



www.philips.com/support

Si vous souhaitez obtenir des informations supplémentaires ou faire réparer l'appareil, ou si vous rencontrez un problème, rendez-vous sur le site Web de Philips à l'adresse www.philips.com ou contactez le Service Consommateurs Philips de votre pays. Vous trouverez le numéro de téléphone correspondant sur le dépliant de garantie internationale. S'il n'existe pas de Service Consommateurs Philips dans votre pays, renseignez-vous auprès de votre revendeur Philips local.

Limites de la garantie

La garantie internationale ne couvre pas les éléments suivants :

- les têtes de brosse ;
- les dommages causés par une mauvaise utilisation, une négligence ou des altérations ;
- les marques d'usure dues à un usage normal, comme les rayures, abrasions et décolorations.



www.philips.com/Sonicare

©2011 Koninklijke Philips Electronics NV (KPEENV). All rights reserved.
PHILIPS and the Philips shield are registered trademarks of KPEENV.
DiamondClean Easy-start, Quadpacer, Sonicare and the Sonicare logo
are trademarks of Philips Oral Healthcare, Inc. and/or KPEENV.

Protected by U.S. and international patents. Other patents pending.
Reg. U.S. Pat. & Tm. Off.



100% recycled paper
100% papier recyclé

4235 020 48041