



MARQUE: IRIS

REFERENCE: IRISCAN PRO3 WIFI

CODIC: 4022777

Ce guide de démarrage rapide a pour but de vous aider dans l'installation et la mise en route du scanneur IRIScan™ Pro 3 Cloud.

Le scanneur est fourni avec les applications suivantes : **Readiris™ Corporate 14** (PC et Mac), **Cardiris™ Corporate 5 for CRM** (PC), **Cardiris™ Pro 4** (Mac) et **IRISFile™ 12** (PC). Le DVD fourni avec le scanneur IRIScan™ contient les guides de démarrage rapide des différentes applications. Pour des explications plus complètes sur toutes leurs fonctionnalités, consultez les manuels d'utilisation récents sur le site [www.irislink.com/support/userguides](http://www.irislink.com/support/userguides).

Les descriptions données dans ce guide sont basées sur les systèmes d'exploitation Windows® 7 et Mac OS® Lion. Toutes les informations du présent guide peuvent être modifiées sans préavis.

## Table des matières

Étape 1 : Vérification des accessoires

Étape 2 : Installation de Readiris™, du pilote du scanneur et des autres applications logicielles

Étape 3 : Connexion du scanneur à l'ordinateur

Étape 4 : Mise sous tension du scanneur

Étape 5 : Numérisation des documents

Étape 6 : Utilisation de l'outil Button Manager (Gestionnaire de boutons - version PC uniquement)

Conseils

## Étape 1 : Vérification des accessoires



## Étape 2 : Installation de Readiris™, du pilote du scanneur et des autres applications logicielles

**Important :** Commencez par installer Readiris™ avant d'installer le pilote du scanneur ou le gestionnaire de boutons. Ensuite, installez le pilote du scanneur et les applications avant de connecter le scanneur à l'ordinateur.

Assurez-vous de disposer des droits d'administrateur requis sur votre ordinateur pour procéder à l'installation.

### Windows

1. Insérez le disque **IRIScan™** dans le lecteur DVD de l'ordinateur.

Le menu d'installation s'affiche automatiquement. (S'il ne s'affiche pas, exécutez **setup.exe** à partir du disque.)

2. Cliquez sur **Readiris™ Corporate 14** pour installer Readiris™.

3. Cliquez sur **IRIScan™ Pro 3 Cloud Driver** pour installer le pilote.

Suivez les instructions affichées à l'écran.

4. Revenez dans le menu d'installation et installez l'outil **Button Manager (Gestionnaire de boutons)** et les autres applications.

À nouveau, suivez les instructions affichées à l'écran.

**Remarque :** tous les numéros de licence requis pour activer les logiciels figurent sur la feuille de licences incluse dans la boîte.



IRIScan Pro 3 Cloud

## Mac OS

1. Insérez le disque **IRIScan™** dans le lecteur DVD de l'ordinateur.
2. Cliquez sur l'icône **IRIScan™ Pro 3 Cloud** qui apparaît sur le Bureau.
3. Ouvrez le dossier **IRIScan™ Pro 3 Cloud Driver** et exécutez le programme d'installation.

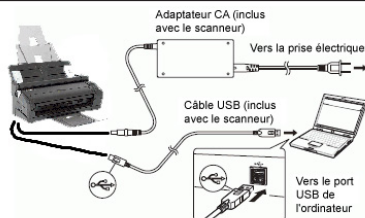
Suivez les instructions affichées à l'écran.

4. Revenez au contenu du DVD et installez les autres applications.

**Remarque :** tous les numéros de licence requis pour activer les logiciels figurent sur la feuille de licences incluse dans la boîte.



## Étape 3 : Connexion du scanner à l'ordinateur



### Remarques:

- Assurez-vous que le scanner est hors tension avant de le connecter.
- Au lieu d'utiliser le câble d'alimentation normal, vous pouvez également utiliser le câble d'alimentation USB.

## Étape 4 : Mise sous tension du scanner



- Tournez le bouton d'alimentation dans le sens des aiguilles d'une montre sur n'importe quel numéro.
- Le voyant LED s'allume en rouge puis devient vert.

**Remarque :** si le voyant LED reste rouge alors que le scanner est connecté à l'ordinateur, il existe un problème. Consultez notre site web [www.irislink.com/support](http://www.irislink.com/support) pour obtenir de l'aide.

**Remarque :** sur Mac OS, le voyant LED ne devient pas automatiquement vert. Vous devez commencer par sélectionner IRIScan™ comme source de numérisation dans une application de numérisation.

- Si le pilote a été correctement installé, une info-bulle apparaît dans la barre des tâches (de Windows).



## Étape 5 : Numérisation des documents

**IRIScan™ Pro 3 Cloud** peut numériser des documents de différentes tailles, des cartes de visite aux documents A4/Légal.

Vous pouvez numériser des piles de documents à l'aide du bac d'alimentation ou numériser des feuilles individuellement à l'aide de la base amovible.

**IMPORTANT :** le scanner doit être utilisé à partir des applications de numérisation, par exemple Readiris™ et Cardiris™. Si vous appuyez seulement sur le bouton **Scan** (Numériser), le scanner ne fonctionnera pas à moins d'avoir installé et configuré correctement l'outil **Button Manager** (Gestionnaire de boutons - PC uniquement). Reportez-vous aux **guides de démarrage rapide** de Readiris™ et Cardiris™ fournis sur le DVD pour savoir comment utiliser ces applications avec le scanner.

### Utilisation du bac d'alimentation

1. Ouvrez le bac d'alimentation automatique.



2. Retirez la plaque d'extension d'alimentation en dessous du scanner.



3. Insérez les documents de haut en bas, avec le texte face au scanner.



4. Alignez les guides sur les bords du document.



**Conseil :** vérifiez que le couvercle du bac d'entrée avant reste fermé si vous utilisez le bac d'alimentation automatique.

### Utilisation de la base amovible

1. Ouvrez le bac d'entrée avant.



2. Insérez le document avec le haut de la page vers le bas et le texte face au scanner.



3. Centrez le document par rapport aux repères de taille du papier sur le bac.



### Dissociation de la base amovible et du bac d'alimentation

La base amovible du scanner peut être détachée du bac d'alimentation automatique. Ainsi, le scanner peut être utilisé facilement comme un scanner portable.

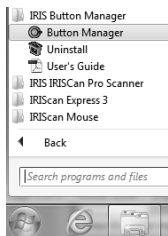


1. Appuyez sur le bouton de déclenchement en bas à droite du scanner et maintenez-le enfoncé.
2. Inclinez la base du scanner vers vous et détachez-la du bac d'alimentation.

## Étape 6 : Utilisation de l'outil Button Manager (Gestionnaire de boutons - version PC uniquement)

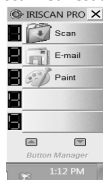
Pour utiliser les boutons du scanner, vous devez configurer l'outil **Button Manager**.

1. Exécutez l'outil **Button Manager** à partir de la liste **All Programs (Tous les programmes)**.



2. L'outil **Button Manager** s'affiche dans le coin inférieur droit de votre écran.

Vérifiez que le scanner est sous tension.



Notez que les trois premiers boutons sont préconfigurés. Cliquez sur les boutons avec le bouton droit de la souris pour en afficher les propriétés. Vous pouvez configurer jusqu'à 9 boutons pour numériser vos documents dans vos applications et formats de sortie de prédilection. A titre d'exemple, nous allons configurer un bouton non configuré pour la numérisation vers **Readiris™ 14**.

## Configuration d'un bouton du scanner

1. Cliquez avec le bouton droit sur un bouton non configuré.



2. Dans la fenêtre **Button Properties (Propriétés du bouton)**, cliquez sur **Add/Delete (Ajouter/Supprimer)**.



3. Dans la nouvelle fenêtre, cliquez sur le bouton **Add (Ajouter)** en bas de la fenêtre.



4. Cliquez sur le bouton **Browse (Parcourir)** et sélectionnez l'application **Readiris™**.

Par défaut, elle est installée sous **C:\Program Files\Readiris Corporate 14**.



5. Attribuez un nom à l'application.

Step 2 : Name the application.

Readiris 14

6. Sélectionnez un format de fichier pris en charge par l'application puis cliquez sur **OK**.

**IMPORTANT** : pour numériser plusieurs pages dans un seul fichier, sélectionnez **Tagged Information File (.TIF)**.

Step 3 : Select a file format supported by the application.

- Windows Bitmap File (\*.BMP)
- Tagged Information File (\*.TIF)
- JPEG Compressed File (\*.JPG)
- CompuGraphics File (\*.GIF)

7. Sélectionnez **Readiris** et cliquez sur le bouton **Add (Ajouter)** dans la partie centrale de la fenêtre.



8. **Ajoutez** une configuration.



9. Sélectionnez un **mode** de couleurs et la **résolution**, puis cliquez sur **OK**.

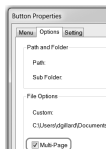
**CONSEIL** : il est recommandé de sélectionner une résolution comprise entre 300 et 600 ppp.



**10. IMPORTANT :**

Pour numériser plusieurs pages dans un seul fichier, cliquez sur l'onglet **Options**. Ensuite, sélectionnez **Multi-page**.

(L'option est disponible uniquement si vous avez sélectionné le format de fichier **.TIF**).



**11.** Cliquez sur **Apply (Appliquer)** pour enregistrer les paramètres.

**12.** Le bouton configuré est prêt à être utilisé.

- Cliquez sur le bouton pour numériser dans l'application Readiris™.

- Vous pouvez également tourner le bouton d'alimentation jusqu'à la position 4. Ensuite, appuyez sur le bouton **Scan (Numériser)** du scanner pour numériser directement votre document dans Readiris™.



## Conseils

### Vérification et remplacement du tampon ADF

Vérifiez si le tampon ADF est correctement placé à l'arrière du scanner :

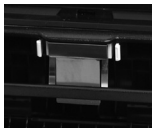
1. Retirez le scanner.



2. Appuyez sur les deux attaches à l'arrière du bac d'alimentation pour ouvrir le couvercle arrière.



3. La partie en caoutchouc du tampon ADF doit être insérée dans l'encoche.



4. Si ce n'est pas le cas, enfoncez et maintenez les deux côtés du tampon avec vos doigts pour le retirer.



5. Insérez la partie en caoutchouc dans l'encoche et remettez le tampon en place.

**Remarque :** la boîte de scanner **IRIScan™** contient un tampon de recharge pour le cas où vous devriez remplacer le tampon en place (il est recommandé de le remplacer après 20 000 numérisations ou en cas de bourrages papier à répétition).

En cas de problèmes liés à l'utilisation du scanner **IRIScan™ Pro 3 Cloud**, consultez la page des questions fréquentes (FAQ) sur le site [www.irislink.com/support/faq](http://www.irislink.com/support/faq) ou contactez le Support technique via la page [www.irislink.com/support](http://www.irislink.com/support).