

# KRUPS

# TIREUSE POMPE A BIERE YY4048FD

## MANUEL D'UTILISATION



Besoin d'aide ?

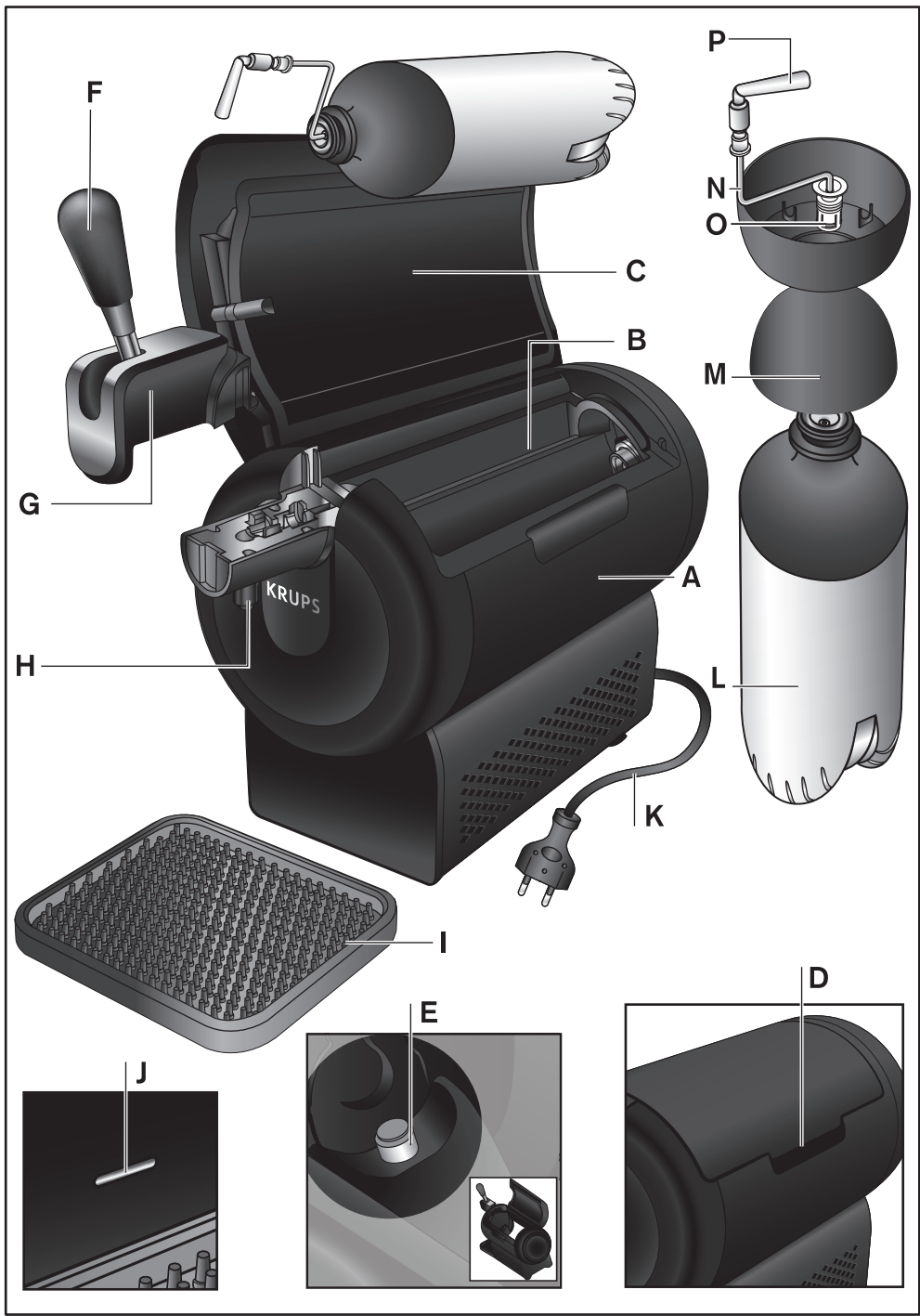
Rendez-vous sur votre communauté <https://sav.darty.com>

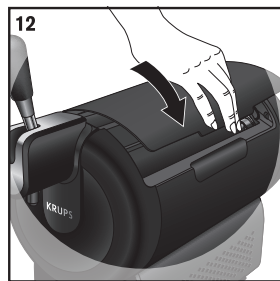
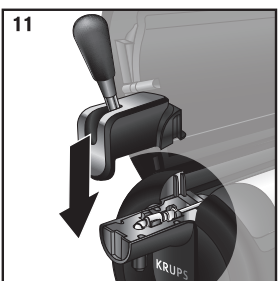
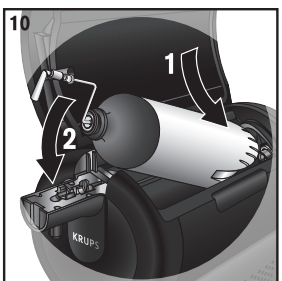
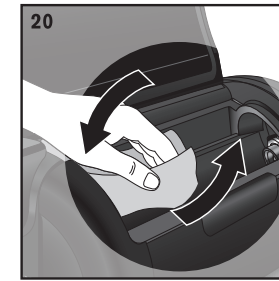
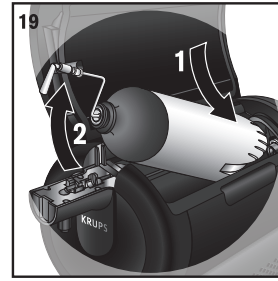
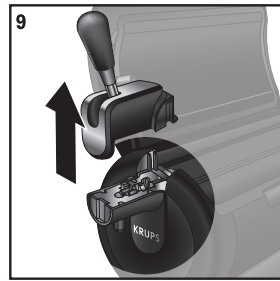
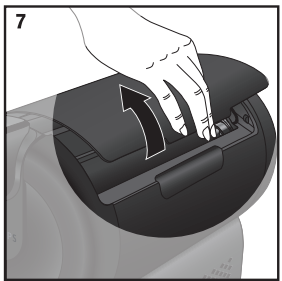
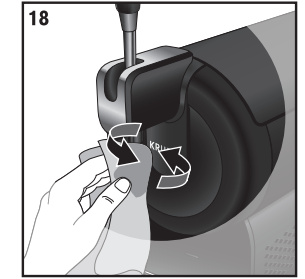
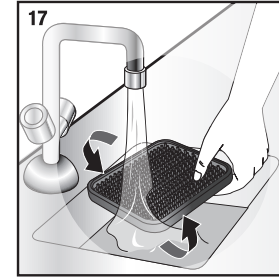
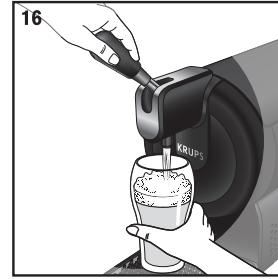
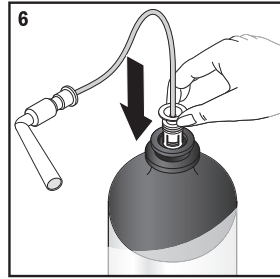
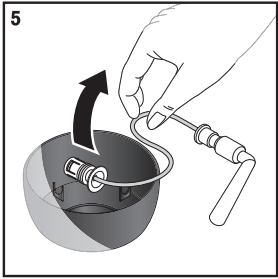
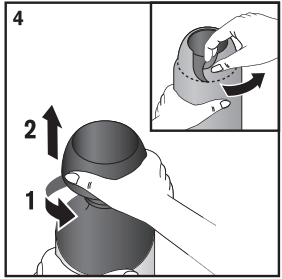
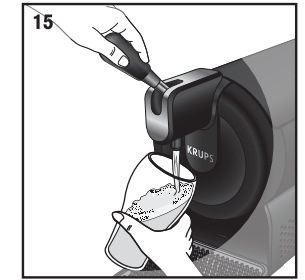
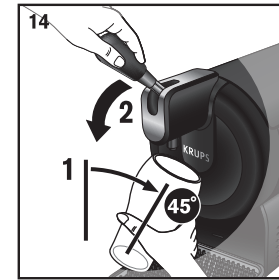
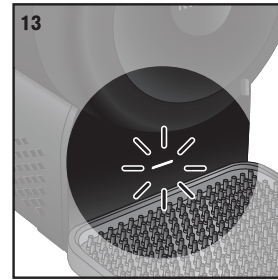
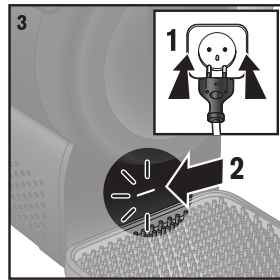
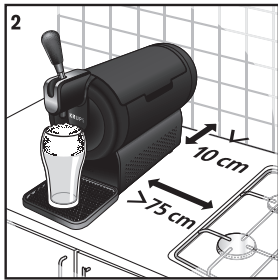
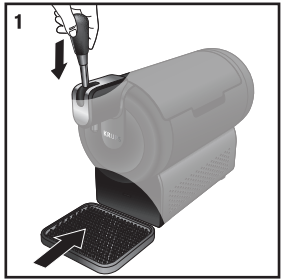


# KRUPS

THE SUB COMPACT<sup>®</sup>

[www.krups.com](http://www.krups.com)





	PAGE
<b>CONSIGNES DE SÉCURITÉ</b> .....	<b>6</b>
<b>DESCRIPTIF</b> .....	<b>8</b>
<b>CARACTÉRISTIQUES TECHNIQUES</b> .....	<b>8</b>
<b>PRÉPAREZ THE SUB COMPACT</b> .....	<b>9</b>
Installation	
Indicateur de température	
Bruit	
<b>TIRAGE DE LA BIÈRE</b> .....	<b>9</b>
Préparation du TORP®	
Refroidissement du TORP	
Installation du TORP dans THE SUB COMPACT	
Préparation du verre	
Tirage de la bière	
<b>NETTOYAGE</b> .....	<b>11</b>
<b>DÉPANNAGE</b> .....	<b>11</b>
<b>ÉLIMINATION</b> .....	<b>13</b>

## THE SUB COMPACT

**THE SUB COMPACT®** : Un système qui refroidit, conserve et distribue la bière des TORP.

**THE TORP®** : Récipient contenant 2 litres de bière.

THE SUB COMPACT ne peut être utilisé qu'avec des TORP et réciproquement.

**IMPORTANT** : Pour assurer une performance optimale de l'appareil ainsi qu'une bonne qualité de bière : laissez THE SUB COMPACT toujours allumé tant que vous avez un TORP à l'intérieur.

Si vous éteignez THE SUB COMPACT alors que le TORP à l'intérieur n'est pas vide, le TORP n'est plus refroidi ni maintenu sous pression.

## CONSIGNES DE SÉCURITÉ

- Lire attentivement le mode d'emploi avant la première utilisation de votre appareil et conservez-le : une utilisation non conforme dégraderait le fabricant de toute responsabilité.
- Cet appareil n'est pas prévu pour être utilisé par des personnes (y compris les enfants) dont les capacités physiques, sensorielles ou mentales sont réduites ou des personnes dénuées d'expérience ou de connaissance, sauf si elles ont pu bénéficier, par l'intermédiaire d'une personne responsable de leur sécurité, d'une surveillance ou d'instructions préalables concernant l'utilisation de l'appareil.
- Il convient de surveiller les enfants pour s'assurer qu'ils ne jouent pas avec l'appareil.
- Votre appareil est destiné uniquement à un usage domestique et à l'intérieur de la maison et à une altitude inférieure à 2000m. Il n'a pas été conçu pour être utilisé dans les cas suivants qui ne sont pas couverts par la garantie :
  - Dans des coins de cuisines réservés au personnel des magasins, bureaux et autres environnements professionnels ;
  - les fermes et l'utilisation par les clients des hôtels, motels et autres environnements à caractère résidentiel ;
  - les environnements de type chambres d'hôtes ;
  - la restauration et autres applications similaires hormis la vente au détail
- Ne pas stocker dans cet appareil des substances explosives telles que des aérosols contenant des gaz propulseurs inflammables.
- Si le câble d'alimentation est endommagé, n'utilisez pas l'appareil. Faites obligatoirement remplacer le câble d'alimentation par le fabricant, son service après-vente ou des personnes de qualification similaire afin d'éviter tout danger.
- Cet appareil peut être utilisé par des enfants âgés d'au moins 8 ans et par des personnes ayant des capacités physiques, sensorielles ou mentales réduites ou dénuées d'expérience ou de connaissance, s'ils (si elles) sont correctement surveillé(e)s ou si des instructions relatives à l'utilisation de l'appareil en toute sécurité leur ont été données et si les risques encourus ont été appréhendés.
- Les enfants ne doivent pas jouer avec l'appareil.
- Le nettoyage et l'entretien par l'utilisateur ne doivent pas être effectués par des enfants sans surveillance.

- La tension secteur doit concorder avec celle indiquée sur la plaque signalétique. L'utilisation d'un branchement incorrect invalide la garantie et peut s'avérer dangereuse.
- En cas d'utilisation inappropriée ou de non-respect des instructions, le fabricant décline toute responsabilité et la garantie devient nulle. Utilisez seulement des TORP compatibles avec THE SUB COMPACT, produits et commercialisés par le Groupe Heineken.
- Excepté THE TORP, aucun autre objet ne doit être placé dans l'appareil.
- Utilisez toujours l'appareil sur une surface plane, stable, résistante à la chaleur, à l'abri de sources de chaleur ou de projections d'eau.
- Pour protéger les personnes contre le feu, les électrocutions et les blessures, évitez de plonger le câble secteur, les fiches de l'appareil dans l'eau ou d'autres liquides. N'enlevez jamais le câble électrique avec des mains humides.
- En cas d'urgence, débranchez immédiatement la fiche de la prise de courant.
- N'utilisez pas l'appareil sans plateau récolte-gouttes.
- Après l'utilisation de l'appareil, videz et nettoyez le plateau récolte-gouttes tous les jours.
- Débranchez l'appareil du secteur si vous ne l'utilisez pas.
- Débranchez l'appareil de la prise de courant avant le nettoyage. Ne nettoyez jamais l'appareil avec des ustensiles humides et ne le trempez pas dans un liquide. Ne nettoyez jamais l'appareil sous l'eau du robinet. N'utilisez jamais de détergents pour nettoyer l'appareil. Nettoyez l'appareil uniquement avec des éponges douces/ brosses souples.
- En cas de non-utilisation prolongée (vacances, etc.), videz, nettoyez et débranchez l'appareil.
- Tout fonctionnement, nettoyage et entretien sortant du cadre d'utilisation normal est réservé au personnel des centres SAV agréés. Ne désassemblez pas l'appareil et ne mettez rien dans les ouvertures.
- L'utilisation d'accessoires non recommandés par le fabricant de l'appareil peut entraîner un incendie, une électrocution ou des blessures.
- Ne laissez pas le câble d'alimentation pendre sur le bord d'une table ou d'un comptoir, ni entrer en contact avec des surfaces chaudes ou des bords tranchants.
- Ne laissez pas pendre le câble (risque de trébuchement). Ne touchez jamais le câble d'alimentation avec des mains humides.
- Ne placez pas l'appareil sur une cuisinière à gaz, électrique ou à proximité de telles sources de chaleur, ni dans un four chauffé.
- Enlevez la fiche de la prise de courant. Ne débranchez pas la fiche en tirant sur le câble.
- En cas d'utilisation de rallonges longues, respectez les règles de sécurité correspondantes.
- Si la prise de courant ne concorde pas avec la fiche de l'appareil, faites remplacer la fiche par un centre SAV agréé.
- Le TORP est formé de matières recyclables. Contactez l'autorité locale pour plus d'informations sur les programmes de recyclage. Votre appareil contient des matériaux de haute valeur susceptibles d'être récupérés ou recyclés.

**IMPORTANT** : toujours laisser l'appareil sous tension si vous avez un TORP à l'intérieur.

- **AVERTISSEMENT** : Lors du positionnement de l'appareil, assurez-vous que le cordon d'alimentation n'est pas coincé ou endommagé.
- **AVERTISSEMENT** : Ne placez pas plusieurs prises de courant portables ou des blocs d'alimentation portables à l'arrière de l'appareil.

## DESRIPTIF

### THE SUB COMPACT®

- A** THE SUB COMPACT
- B** Chambre de réfrigération
- C** Porte
- D** Poignée d'ouverture de la porte
- E** Détecteur du TORP
- F** Poignée de service
- G** Partie supérieure de la tête de distribution
- H** Robinet de service

- I** Plateau récolte-gouttes
- J** Indicateur de température
- K** Câble d'alimentation

### THE TORP®

- L** THE TORP
- M** Couvercle du TORP
- N** Tube
- O** Connecteur
- P** Embout de versage

## CARACTÉRISTIQUES TECHNIQUES

Tension nominale	Voir l'inscription à l'arrière de l'appareil
Puissance nominale	Voir l'inscription à l'arrière de l'appareil
Classe d'isolation	II
Classe de refroidissement	N
Dimensions (l x h x p) en mm	452.5x190x383.3 (porte ouverte & sans le récolte-gouttes)
Poids	4.45 kg
Longueur du cordon	0.9 m
Conditions de fonctionnement	80 % d'humidité relative min : 12 °C, max : 28 °C
Dispositifs de sécurité	Interrupteur de pression sur le circuit d'air Protection thermique Protections électriques (fusibles)

Le constructeur se réserve le droit d'apporter des modifications sur l'appareil.  
Machine conforme à la Directive Européenne 89/336/CEE (Décret législatif 476 du 04/12/92) sur la compatibilité électromagnétique.



# 1 - PRÉPARER THE SUB COMPACT

## INSTALLATION

THE SUB COMPACT doit être utilisé à l'intérieur de votre habitation, dans une pièce où la température est comprise entre 12°C et 28°C.

L'emballage original a été conçu pour protéger l'appareil. Il est conseillé de le conserver pour tout transport futur.

Sortez THE SUB COMPACT de son emballage ainsi que le plateau récolte-gouttes et la poignée de service, et posez-les sur une surface plane, sèche, propre et suffisamment grande **(1-2)**.

N'installez pas THE SUB COMPACT à proximité de sources de chaleur ou exposé à la lumière directe du soleil.

Installez le plateau récolte-gouttes devant l'appareil.

Branchez THE SUB COMPACT sur une prise de courant appropriée. Vérifiez que l'indicateur de température s'allume en rouge.

Conseil : Nous recommandons de mettre THE SUB COMPACT sous tension au moins une heure avant d'installer un TORP.

## INDICATEUR DE TEMPÉRATURE

Rouge : THE SUB COMPACT est sous tension. Le processus de refroidissement est en cours.

Vert : la bière est à température optimale et prête pour être servie.

Remarque : Il est possible que la température optimale ne soit pas atteinte instantanément après le passage de l'indicateur au vert.

## BRUIT

THE SUB COMPACT est équipé d'un système de refroidissement régulant la température du TORP.

Il est normal que cette technologie génère un son, notamment pendant la phase de refroidissement.

THE SUB COMPACT est équipé également d'une pompe permettant de maintenir le TORP sous pression. Au cours de l'utilisation, la pompe se mettra automatiquement en route, générant un son qui s'arrêtera au bout de quelques secondes.

# 2 – TIRAGE DE LA BIÈRE

## PRÉPARATION DU TORP

**IMPORTANT** : avant d'insérer un TORP dans l'appareil, vérifiez la date limite de consommation indiquée sur le côté du TORP. N'utilisez pas le TORP si cette date est dépassée.

Pour réduire le temps de refroidissement, il est conseillé de stocker des TORP dans le réfrigérateur pendant quelques heures avant usage. Voir les instructions indiquées sur le TORP.

Conseil : nous préconisons de toujours conserver un TORP d'avance au réfrigérateur. De cette manière, vous aurez toujours un TORP réfrigéré disponible.

Ne stockez pas de TORP à une température supérieure à 28° C ou à des températures négatives, et ne l'exposez pas au soleil. Ne pas le secouer ni le faire tomber.

## REFROIDISSEMENT DU TORP

Pour une température de boisson optimale, ne vous servez que lorsque l'indicateur de température est passé au vert.

Dans THE SUB COMPACT : le refroidissement de la bière à une température de 2°C à l'intérieur de l'appareil dure environ 12 heures si le TORP et THE SUB COMPACT se trouvent à 22 °C.

Au réfrigérateur : ce temps peut être réduit de plusieurs heures si le TORP a été stocké au préalable dans votre réfrigérateur depuis la veille.

La température de la bière dans le TORP a un impact direct sur son niveau de mousse : la bière doit être servie suffisamment fraîche, une fois que l'indicateur de température est vert.

**IMPORTANT** : ne jamais stocker de TORP dans le congélateur ce qui pourrait causer une fuite de liquide provoquée par la réfrigération de la bière.

## INSTALLATION DU TORP DANS THE SUB COMPACT

Retirez le couvercle du TORP (4). Le tube se trouve logé à l'intérieur du couvercle, retirez-le (5). Placez le connecteur du tube dans l'ouverture du TORP jusqu'à entendre un clic (6).

Le TORP est maintenant prêt à l'emploi. Vous pouvez le placer dans THE SUB COMPACT en suivant ces étapes :

- Ouvrez complètement la porte de l'appareil (7-8).
- Retirez la partie supérieure de la tête de distribution (9).
- Insérez le TORP dans la chambre de réfrigération en exerçant une pression sur la partie arrière pour pouvoir insérer la partie avant. Enfillez le tube du robinet et insérez l'embout de versage du tube dans le robinet de service (10).
- Remettez en place la partie supérieure de la tête de distribution (11).
- Refermez la porte de THE SUB COMPACT (12).

Le TORP est bien installé, l'indicateur de température est rouge marquant le début de la phase de refroidissement. Lorsqu'il est vert, la boisson est prête à être servie (13).

Dès la mise en place du TORP, THE SUB COMPACT vérifie la pression à l'intérieur du TORP et active la pompe chaque fois que la pression est insuffisante.

**Important**: ne retirez pas le TORP s'il n'est pas encore vide. Un TORP qui a été retiré de l'appareil n'est plus pressurisé. De ce fait, la bonne qualité de la bière n'est plus garantie.

## PRÉPARATION DU VERRE

Pour verser une bière idéale, il est essentiel d'utiliser un verre propre et frais. Rincez votre verre à l'eau froide avant de servir la bière.

Cela permet d'éviter le réchauffement du liquide dans le verre ainsi qu'une trop grande formation de mousse.

Nous vous conseillons l'utilisation de verres adaptés, disponibles sur le site internet [www.labierepression.fr](http://www.labierepression.fr)

## TIRAGE DE LA BIÈRE

- Inclinez votre verre à 45° par rapport au robinet de service.
- Tirez la poignée vers l'avant rapidement jusqu'à la butée. Puis redressez le verre au fur et à mesure du remplissage (14-15-16).

Lors de la mise en place d'un TORP, le niveau de mousse est plus important dans le premier verre que dans les verres suivants. Pour limiter la formation de mousse dans le premier verre, nous vous conseillons de verser 2 centimètres de mousse dans un verre, puis de le nettoyer avant de reprendre le remplissage.

Pour les autres verres, maintenez la poignée en position basse jusqu'à remplissage du verre.

**IMPORTANT :** Si vous tirez sur la poignée lentement, vous générerez un excès de mousse. Vous pouvez consulter tous les éléments sur le service d'une bière parfaite sur le site [www.labierepression.fr](http://www.labierepression.fr)

## 3 - NETTOYAGE

### NETTOYAGE APRÈS L'UTILISATION QUOTIDIENNE

Nettoyez le plateau récolte-gouttes après chaque utilisation.

**!** Remarque : le plateau récolte-gouttes **(I)** peut être lavé à l'eau chaude et avec un détergent doux **(17)** et ne doit pas être lavé au lave-vaisselle.

**!** Attention ! N'utilisez jamais de détergents agressifs, comme le vinaigre, les acides, les solvants ou l'essence.

### NETTOYAGE LORS DE L'INSTALLATION D'UN NOUVEAU TORP.

Nettoyez le robinet de service de toutes les traces de bière qui se seraient accumulées.

Le mécanisme du robinet doit être nettoyé à l'aide d'un chiffon humide et d'un détergent doux **(18)**.

Retirez le TORP vide de la chambre de réfrigération en exerçant une pression sur la partie avant pour pouvoir retirer la partie arrière **(19)**.

**!** Attention ! N'essayez pas de nettoyer le mécanisme avec des objets durs et/ou pointus.

Nettoyez la chambre de réfrigération de l'appareil à l'aide d'un chiffon doux et sec **(20)**.

## 4 - DEPANNAGE

PROBLÈME	CAUSE	SOLUTION
L'appareil ne s'allume pas.	L'appareil n'est pas connecté au réseau électrique.	Connectez l'appareil au réseau électrique et mettez-le sous tension.
	La carte électronique peut être défectueuse.	Appelez le service consommateur KRUPS.

PROBLÈME	CAUSE	SOLUTION
La partie supérieure de la tête de distribution ne s'insère pas correctement.	La partie supérieure de la tête n'est pas correctement insérée.	Insérez le TORP complètement dans l'appareil.
	L'embout de versage du TORP n'est pas inséré correctement.	Retirez l'embout de versage du TORP de l'appareil et remettez-le en place en suivant les instructions de la section «Préparez THE SUB COMPACT».
La porte de l'appareil ne se ferme pas.	Le TORP n'est pas inséré complètement.	Insérez le TORP complètement.
La bière ne coule pas.	THE SUB COMPACT est éteint.	Mettez l'appareil sous tension.
	Le TORP est vide.	Remplacez le TORP.
	Il n'y a pas de TORP à l'intérieur de la machine.	Installez le TORP à l'intérieur de la machine.
	La poignée de service de l'appareil n'est pas correctement installée/positionnée.	Installez/positionnez la poignée de service correctement.
	Il n'y a pas assez de pression dans le TORP.	<p><b>Ouvrez la porte, retirez le TORP et appuyez sur le détecteur du TORP à l'avant de la chambre de réfrigération.</b></p> <p>1 la pompe se met en marche et nous vous recommandons alors de mettre un nouveau TORP en service.</p> <p>2 la pompe ne se met pas en fonctionnement et il est possible que la pompe soit défectueuse. Appelez le service consommateur KRUPS.</p>
La bière est trop chaude.	L'appareil n'est pas connecté au réseau électrique.	Connectez et mettez sous tension.
	La porte n'est pas correctement fermée.	Verrouillez la porte correctement.
	Le système de refroidissement est défectueux.	Appelez le service consommateur KRUPS.

PROBLÈME	CAUSE	SOLUTION
Il y a formation de glace à l'intérieur de la chambre de réfrigération.	La température ambiante est inférieure à 12°C.	Mettez l'appareil dans un environnement adapté.
	L'appareil a fonctionné trop longtemps à vide.	Enlevez le surplus de glace avec une éponge chaude et installez un TORP dans la chambre de réfrigération.
	La régulation de température peut être défectueuse.	Appelez le service consommateur KRUPS.
Il y a trop de mousse dans le verre.	La bière n'est pas assez fraîche.	Attendez que l'indicateur de température devienne vert, puis servez la bière.
	La poignée de service a été actionnée trop lentement.	Tirez la poignée de service rapidement jusqu'à la butée.

## 5 – ELIMINATION



### Participons à la protection de l'environnement !

① Votre appareil contient de nombreux matériaux valorisables ou recyclables.

➔ Confiez celui-ci dans un point de collecte ou à défaut dans un centre de service agréé pour que son traitement soit effectué.

- Il faut rendre inutilisables les appareils qui ne sont plus en fonction.
- Il faut débrancher la fiche de la prise et couper le câble électrique.
- Il faut amener les appareils hors d'usage dans un centre de récolte pour l'élimination des composants spéciaux utilisés dans la construction de la machine.
- Le « module TEM » (ou cellule de Peltier) doit être éliminé selon les normes en vigueur dans le pays d'utilisation de la machine.