

# PHILIPS

## GENERATEUR

### GC9415/60

## MANUEL D'UTILISATION



Besoin d'aide ? Rendez-vous sur [www.communaute.darty.com](http://www.communaute.darty.com)

**PHILIPS**

GC9400, GC9300 series



English	6
Deutsch	11
Español	17
Français	22
Italiano	27
Nederlands	32
Português	37
Suomi	42
Svenska	47

---

User Manual

---

Bedienungsanleitung

---

Manual del usuario

---

Mode d'emploi

---

Manuale per l'utente

---

---

Gebruiksaanwijzing

---

Manual do utilizador

---

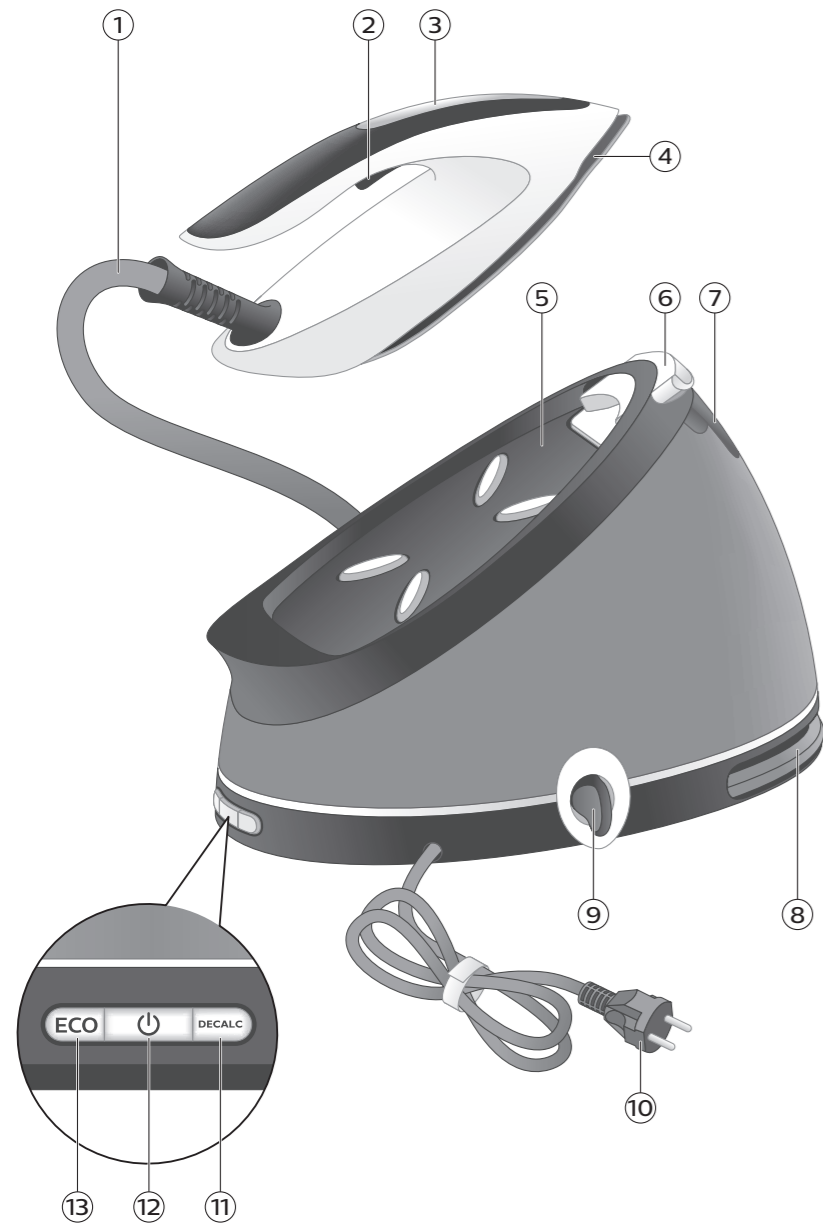
Käyttöopas

---

Användarhandbok

---





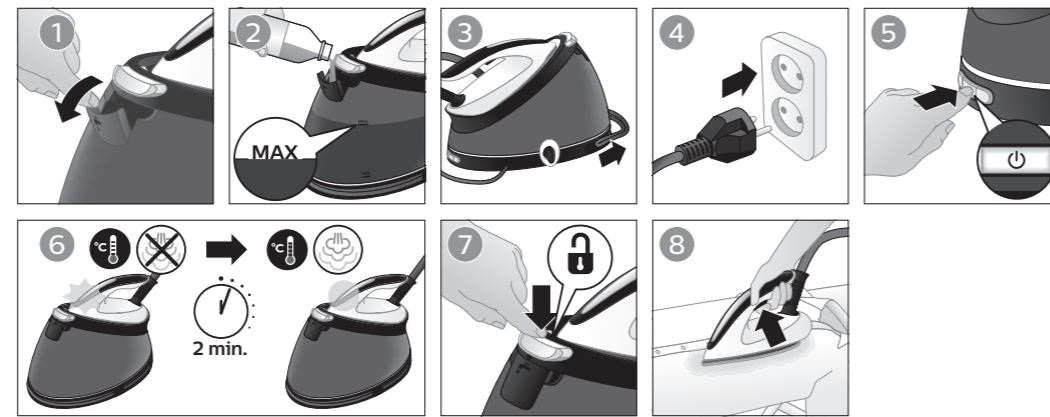
1

## Quick Start Guide

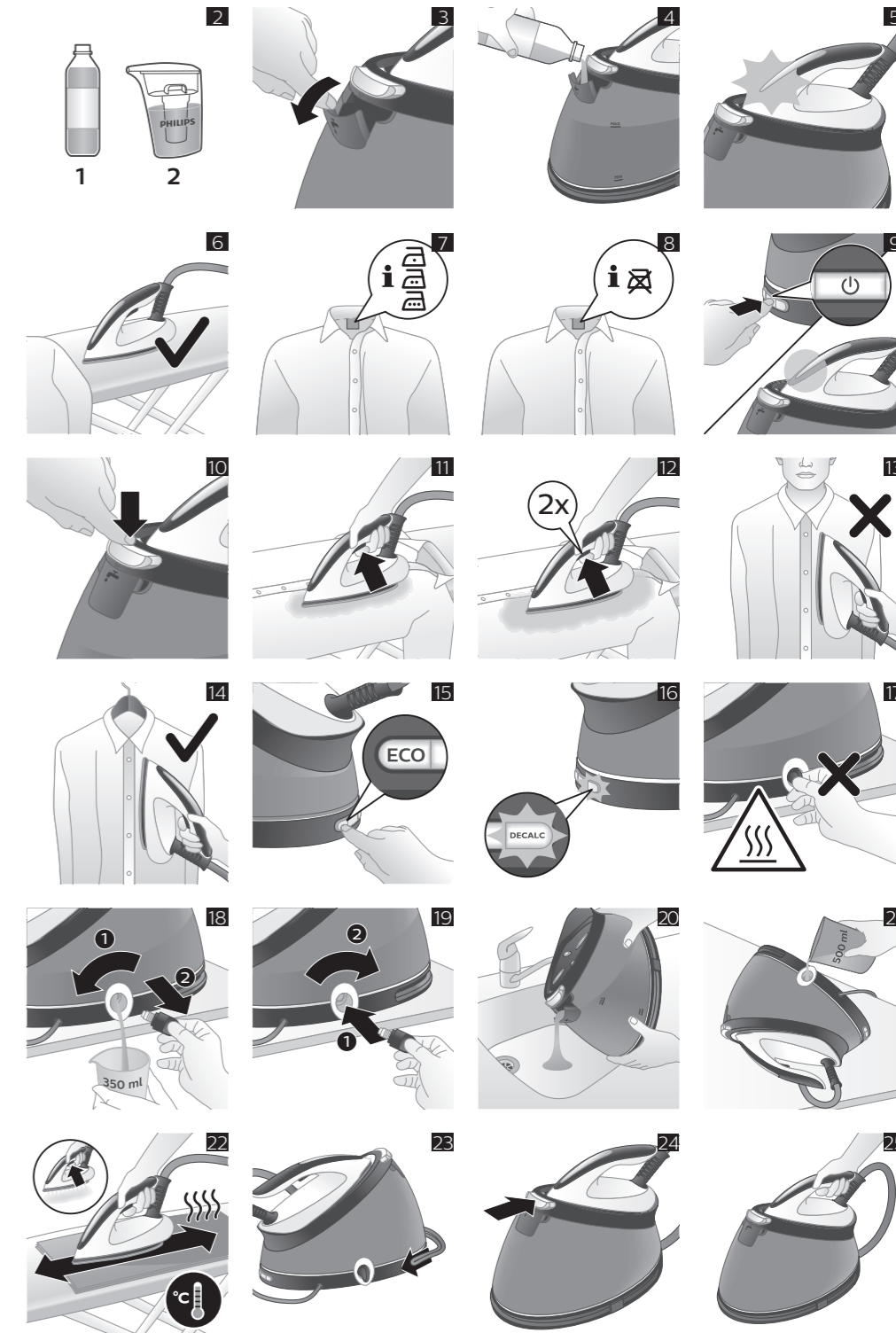
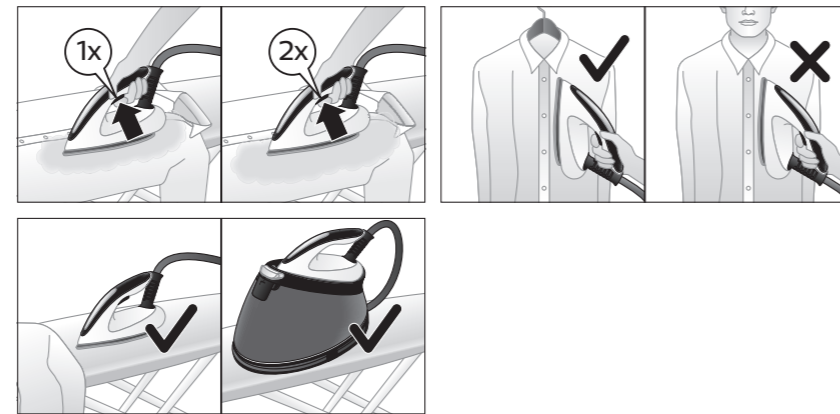
Schnellstartanleitung / Guía de inicio rápido / Guide de démarrage rapide / Guida di avvio rapido / Snelstartgids / Manual de início rápido / Pika-aloitusopas / Snabbstartsguide

GC9400, GC9300 series

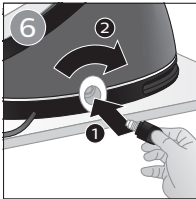
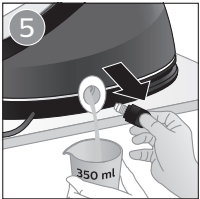
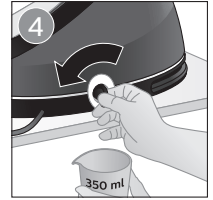
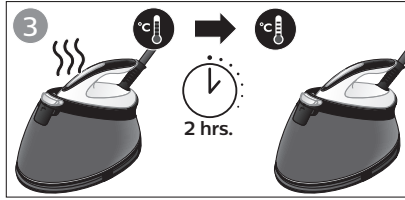
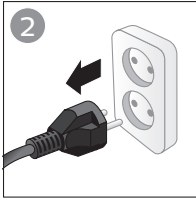
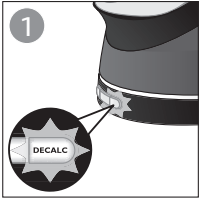
Start here / Hier starten / Comience aquí / Commencez ici / Come iniziare / Begin hier / Comece aqui / Aloita tästä / Börja här



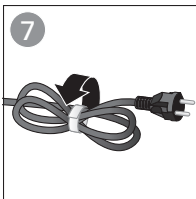
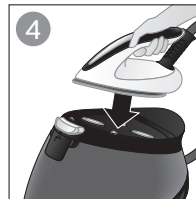
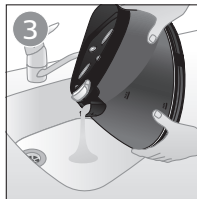
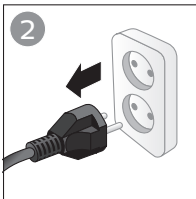
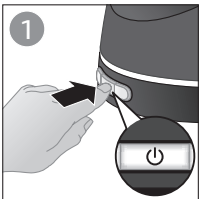
Use / Verwenden / Uso / Utilisation / Utilizzo / Gebruik / Utilização / Käyttö / Använda



DE-CALC / DE-CALC / DE-CALC / DE-CALC / DE-CALC / DE-CALC / DE-CALC / KALKINPOISTO / DE-CALC



Storage / Aufbewahrung / Almacenamiento / Rangement / Conservazione / Opbergen / Armazenamento / Säilytys / Förvaring



## Introduction

Félicitations pour votre achat et bienvenue dans l'univers Philips ! Pour profiter pleinement de l'assistance offerte par Philips, enregistrez votre produit à l'adresse suivante :

**[www.philips.com/welcome](http://www.philips.com/welcome)**.

Ce fer a été approuvé par The Woolmark Company Pty Ltd pour le repassage de vêtements en laine à condition que ceux-ci soient repassés selon les instructions indiquées sur l'étiquette du vêtement et celles fournies par le fabricant du fer. R1601. Au Royaume-Uni, en République d'Irlande, à Hong-Kong et en Inde, la marque commerciale Woolmark est une marque de certification.

Lisez attentivement ce mode d'emploi, la brochure « Informations importantes » et le guide de démarrage rapide avant d'utiliser l'appareil. Conservez ces documents pour toute consultation ultérieure.

## Présentation du produit

- 1 Cordon d'arrivée de la vapeur
- 2 Gâchette vapeur/Effet pressing
- 3 Voyant « Fer prêt »
- 4 Semelle
- 5 Support du fer à repasser
- 6 Bouton de déverrouillage du fer
- 7 Couvercle de remplissage du réservoir d'eau
- 8 Compartiment de rangement de la conduite vapeur
- 9 bouchon EASY DE-CALC
- 10 Cordon d'alimentation avec fiche secteur
- 11 Voyant DE-CALC
- 12 Bouton marche/arrêt avec voyant d'arrêt et d'alimentation
- 13 Bouton ECO avec voyant

## Important

Effectuez la procédure de détartrage régulièrement pour une vapeur de qualité et une durée de vie prolongée de l'appareil.

### Recommandation concernant l'eau à utiliser

Eau (Fig. 2) distillée ou déminéralisée si vous habitez dans une région où l'eau est très calcaire.

## Avant utilisation

### Type d'eau à utiliser

Cet appareil a été conçu pour une utilisation avec de l'eau du robinet. Si vous habitez dans une région où l'eau est très calcaire, des dépôts se formeront rapidement. Il est dès lors recommandé d'utiliser de l'eau distillée ou déminéralisée afin de prolonger la durée de vie de l'appareil.

**Avertissement : N'utilisez pas d'eau parfumée, d'eau provenant du sèche-linge, de vinaigre, d'amidon, de détartrants, de produits d'aide au repassage ou d'autres agents chimiques dans le réservoir d'eau car ils peuvent entraîner des projections d'eau, des taches marron ou des dommages à votre appareil.**

### Remplissage du réservoir

Remplissez d'eau le réservoir avant chaque utilisation ou lorsque le niveau d'eau dans le réservoir descend sous le niveau minimal. Vous pouvez remplir d'eau le réservoir à tout moment pendant le repassage.

- 1 Ouvrez le couvercle (Fig. 3) de remplissage du réservoir d'eau.
- 2 Remplissez le réservoir d'eau jusqu'au niveau (Fig. 4) MAX.
- 3 Fermez le couvercle de remplissage du réservoir d'eau. Vous devez entendre un clic.

## Voyant de réservoir d'eau vide (uniquement sur certains modèles)

Lorsque le réservoir d'eau est presque vide, le voyant « Fer prêt » se met à clignoter (Fig. 5).

Remplissez le réservoir d'eau et appuyez sur le bouton vapeur pour laisser l'appareil chauffer à nouveau. Lorsque le voyant « Fer prêt » reste allumé, vous pouvez continuer le repassage à la vapeur.

## Utilisation de l'appareil

### Technologie OptimalTEMP

#### **Avertissement : Ne repassez pas des tissus non repassables.**

La technologie OptimalTEMP vous permet de repasser tous les types de tissus repassables, dans l'ordre que vous souhaitez, sans avoir à régler la température du fer ni à trier vos vêtements. Vous pouvez poser en toute sécurité la semelle chaude directement sur la planche à repasser (Fig. 6) sans la remettre sur son support. Cela aide à réduire les tensions au niveau de votre poignet.

- Les tissus portant les symboles (Fig. 7) suivants sont repassables. Par exemple, le polyester, la soie, la laine, la viscose et la rayonne (soie artificielle).
- Les tissus dont l'étiquette porte le symbole (Fig. 8) suivant ne sont pas repassables. Parmi ces tissus : les tissus synthétiques tels que l'élasthane, les tissus comprenant de l'élasthane et des polyoléfinés (par exemple du polypropylène). Les impressions sur les vêtements ne sont pas repassables non plus.

## Repassage

- 1 Placez la centrale vapeur sur une surface stable et plane.

Remarque : Afin de garantir un repassage en toute sécurité, nous vous recommandons de toujours placer la base sur une planche à repasser stable.

- 2 Assurez-vous qu'il y a suffisamment d'eau dans le réservoir d'eau (voir 'Remplissage du réservoir').
- 3 Branchez la fiche secteur sur une prise murale avec mise à la terre, puis appuyez sur le bouton marche/arrêt pour mettre la chaudière sous tension. Attendez jusqu'à ce que le voyant « Fer prêt » reste (Fig. 9) allumé. Ceci prend environ 2 minutes.
- 4 Retirez le tuyau d'alimentation en eau de son compartiment de rangement.
- 5 Appuyez sur le bouton de déverrouillage pour détacher le fer de son support (Fig. 10).
- 6 Appuyez sur le bouton vapeur et maintenez-le enfoncé pour commencer le repassage (Fig. 11).
- 7 Pour de meilleurs résultats, après un repassage à la vapeur, effectuez les derniers mouvements sans vapeur.

#### **Avertissement : Ne dirigez en aucun cas le jet de vapeur vers des personnes.**

Pour obtenir un flux de vapeur plus puissant, vous pouvez utiliser le mode vapeur turbo.

- 1 Maintenez le bouton marche/arrêt enfoncé pendant 5 secondes jusqu'à ce que le voyant devienne blanc.
- 2 L'appareil revient automatiquement au mode vapeur normal au bout de 15 minutes afin d'économiser de l'énergie.
- 3 Sinon, pour revenir au mode vapeur normal à tout moment, maintenez enfoncé le bouton marche/arrêt pendant 2 secondes jusqu'à ce que le voyant s'allume à nouveau en bleu.

## Fonction Effet pressing

Utilisez la fonction Effet pressing pour éliminer les faux plis les plus tenaces.

- 1 Appuyez deux fois rapidement (Fig. 12) sur le bouton vapeur.

## Repassage vertical

**Avertissement : Le fer émet de la vapeur chaude. N'essayez jamais d'enlever les plis d'un vêtement directement sur la personne qui le porte (Fig. 13). Ne projetez pas de vapeur près de vos mains ou de celles de quelqu'un d'autre.**

Vous pouvez utiliser le fer vapeur en position verticale afin d'enlever les plis des vêtements sur cintre.

- 1 Maintenez le fer en position verticale, appuyez sur le bouton vapeur, puis effleurez le vêtement avec la semelle en déplaçant le fer vers le haut et vers le bas (Fig. 14).

## Repos en sécurité

### Posez le fer lorsque vous manipulez un vêtement.

Lorsque vous manipulez un vêtement, vous pouvez poser le fer sur son support ou horizontalement sur la planche à repasser (Fig. 6). La technologie OptimalTEMP garantit que la semelle n'endommagera pas la housse de la planche à repasser.

## Économie d'énergie

### Eco mode (Mode éco.)

En utilisant le mode ECO (quantité réduite de vapeur), vous pouvez économiser l'énergie sans compromettre le résultat de repassage.

- 1 Pour activer le mode ECO, appuyez sur le bouton ECO (Fig. 15). Le voyant vert ECO s'allume.
- 2 Pour désactiver le mode ECO, appuyez à nouveau sur le bouton ECO. Le voyant vert ECO s'éteint.

## Arrêt automatique

- Dans un souci d'économie d'énergie, l'appareil s'éteint automatiquement s'il n'a pas été utilisé depuis 10 minutes. Le voyant du bouton marche/arrêt commence à clignoter.
- Pour réactiver l'appareil, appuyez sur le bouton marche/arrêt. L'appareil recommence alors à chauffer.

**Avertissement : Ne laissez jamais l'appareil sans surveillance pendant qu'il est branché. Débranchez toujours l'appareil après utilisation.**

## Nettoyage et entretien

### Détartrage de l'appareil

Effectuez la procédure de détartrage lorsque le voyant EASY DE-CALC commence à clignoter (Fig. 16). Ceci permet de prolonger la durée de vie de l'appareil et d'optimiser les performances de repassage.

Remarque : Si votre eau est calcaire, augmentez la fréquence de détartrage.

**Avertissement : Pour éviter tout risque de brûlure, débranchez l'appareil et laissez-le refroidir pendant au moins deux heures avant d'effectuer la procédure de détartrage (Fig. 17).**

Conseil : Lorsque vous effectuez la procédure de détartrage, placez l'appareil au bord du plan de travail ou près de l'évier. De l'eau peut s'écouler de l'appareil lors de l'ouverture du bouchon EASY DE-CALC.

- 1 Placez une tasse (d'une contenance d'au moins 350 ml) sous le bouchon EASY DE-CALC et tournez-le dans le sens inverse des aiguilles d'une montre. Retirez le bouchon EASY DE-CALC et laissez l'eau avec des particules de calcaire s'écouler dans la tasse (Fig. 18).
- 2 Lorsque l'appareil est entièrement purgé de son eau, réinsérez le bouchon EASY DE-CALC et serrez-le (Fig. 19).

## Détartrage de la semelle

Si vous ne détartrez pas régulièrement votre appareil, la semelle peut laisser des taches marron sur les tissus provenant de particules de calcaire. Détartrez la semelle en suivant la procédure ci-dessous. Nous vous conseillons de répéter la procédure deux fois pour obtenir de meilleurs résultats.

- 1 Assurez-vous que l'appareil est froid et nettoyez la semelle à l'aide d'un chiffon humide.
- 2 Videz le réservoir d'eau par le couvercle de remplissage (Fig. 20). Inclinez l'appareil et retirez le bouchon EASY DE-CALC.
- 3 Versez 500 ml d'eau distillée dans l'ouverture DE-CALC et serrez le bouchon EASY DE-CALC (Fig. 21).
- 4 Re4mplissez le réservoir d'eau à moitié. Allumez l'appareil et patientez pendant 5 minutes.
- 5 Maintenez le bouton vapeur enfoncé de manière continue pendant que vous repassez des morceaux de tissu épais avec un mouvement de va-et-vient pendant 3 minutes (Fig. 22).

**Avertissement : De l'eau chaude et sale (environ 100-150 ml) s'écoule de la semelle.**

- 6 Arrêtez le nettoyage lorsque toute l'eau est sortie de la semelle ou lorsque de la vapeur commence à s'échapper de la semelle.
- 7 Débranchez la centrale vapeur et laissez-la refroidir pendant au moins deux heures. Retirez le bouchon EASY DE-CALC et laissez s'écouler l'eau résiduelle. Serrez le bouchon EASY DE-CALC.

## Rangement

- 1 Arrêtez l'appareil et débranchez-le.
- 2 Videz l'eau du réservoir d'eau par le couvercle de remplissage (Fig. 20).
- 3 Pliez le cordon d'arrivée de la vapeur.
- 4 Enroulez le cordon d'arrivée de la vapeur dans son compartiment (Fig. 23) de stockage.
- 5 Pliez le cordon d'alimentation et attachez-le à l'aide de la bande Velcro.
- 6 Placez le fer sur son support et fixez-le en appuyant sur bouton (Fig. 24) de déverrouillage.
- 7 Vous pouvez transporter l'appareil d'une seule main par la poignée du fer lorsque le fer est verrouillé sur son support (Fig. 25).

## Dépannage

Cette rubrique récapitule les problèmes les plus courants que vous pouvez rencontrer avec l'appareil. Si vous ne parvenez pas à résoudre un problème à l'aide des renseignements ci-dessous, rendez-vous sur le site [www.philips.com/support](http://www.philips.com/support) et consultez la liste des questions fréquemment posées ou contactez le Service Consommateurs Philips de votre pays.

Problème	Cause	Solution
De l'eau sale, des taches marron ou des particules de calcaire s'échappent de la semelle.	Du calcaire s'est accumulé dans l'appareil car celui-ci n'a pas été détartré régulièrement.	Détartrez l'appareil et la semelle (reportez-vous au chapitre « Nettoyage et entretien »).



Problème	Cause	Solution
	Vous avez mis des produits chimiques ou des additifs dans le réservoir d'eau.	N'utilisez jamais de produits chimiques ni d'additifs avec l'appareil. Si vous l'avez fait, suivez la procédure du chapitre « Nettoyage et entretien » pour éliminer les produits chimiques.
Il n'y a pas de vapeur ou peu de vapeur.	L'appareil n'a pas suffisamment chauffé.	Attendez jusqu'à ce que le voyant « Fer prêt » reste allumé en continu. Ceci prend environ 2 minutes.
	Il n'y a pas assez d'eau dans le réservoir.	Remplissez le réservoir d'eau jusqu'au niveau MAX.
	Du calcaire s'est accumulé dans l'appareil car celui-ci n'a pas été détartré régulièrement.	Détartrez l'appareil et la semelle (reportez-vous au chapitre « Nettoyage et entretien »).
De l'eau s'écoule de la semelle.	La vapeur se condense en eau dans la conduite lorsque vous utilisez la vapeur pour la première fois ou lorsque vous ne l'avez pas utilisée pendant longtemps.	Ce phénomène est normal. Éloignez le fer du vêtement et appuyez sur la gâchette vapeur. Patientez jusqu'à ce que de la vapeur, et non de l'eau, s'échappe de la semelle.
La housse de la planche à repasser devient humide ou des gouttes d'eau apparaissent sur le sol/le vêtement.	La vapeur s'est condensée sur la housse de la planche à repasser après une longue séance de repassage ou votre housse n'est pas conçue pour résister à un débit élevé de vapeur.	Remplacez la housse de la planche à repasser si sa mousse est usée. Nous vous conseillons également d'utiliser une couche de feutre dans la housse pour empêcher la formation de gouttes d'eau.
La surface située sous le socle de l'appareil devient humide ou de l'eau et/ou de la vapeur s'échappe de sous le bouchon EASY DE-CALC.	Le bouchon EASY DE-CALC n'a pas été correctement fermé.	Éteignez l'appareil et laissez-le refroidir pendant 2 heures. Dévissez et revissez correctement le bouchon.
	La bague d'étanchéité en caoutchouc du bouchon EASY DE-CALC est usée.	Contactez un Centre Service Agréé Philips pour vous procurer un nouveau bouchon EASY DE-CALC.
Le fer ne chauffe pas et le voyant orange DE-CALC clignote.	L'appareil vous rappelle d'exécuter la procédure de détartrage. Le voyant clignote approximativement après un mois d'utilisation.	Effectuez la procédure de détartrage, suivez les instructions de la section « Détartrage de l'appareil ».
La centrale produit un fort bruit de pompe.	Il n'y a pas assez d'eau dans le réservoir.	Remplissez le réservoir d'eau jusqu'à l'indication MAX et appuyez sur le bouton vapeur.

## Garantie et assistance

Si vous avez besoin d'une assistance ou d'informations supplémentaires, consultez le site Web [www.philips.com/support](http://www.philips.com/support) ou lisez le dépliant sur la garantie internationale.