



MARQUE: ORAL B

REFERENCE: PRO6200 SMARTSERIES

CODIC: 4034252



PRO powered by **BRAUN**

TRIZONE
6000/6500/7000

with wireless SmartGuide





Deutsch	6
English	14
Français	21
Español	29
Português	36
Italiano	44
Nederlands	52
Dansk / Norsk	60
Svenska	68
Suomi	75
Ελληνικά	82

DE AT 00 800 27 28 64 63

CH 08 44 - 88 40 10

GB 0 800 731 1792

IE 1 800 509 448

FR 0 800 944 803
(appel gratuit depuis un poste fixe)

BE 0 800 14 592

LU 800 21172

ES 901 11 61 84

PT 808 20 00 33

IT 800 124 600

NL 0800-4 45 53 88

DK 70 15 00 13

NO 22 63 00 93

SE 020 - 21 33 21

FI 020 377 877

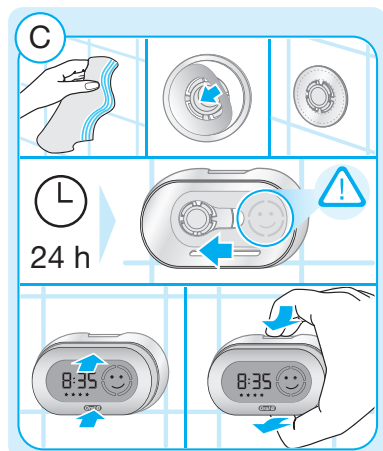
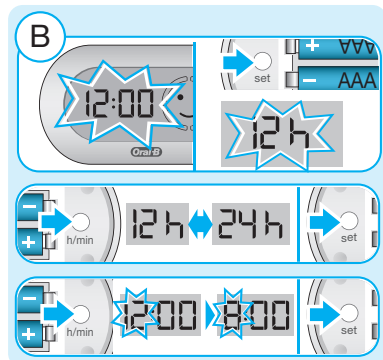
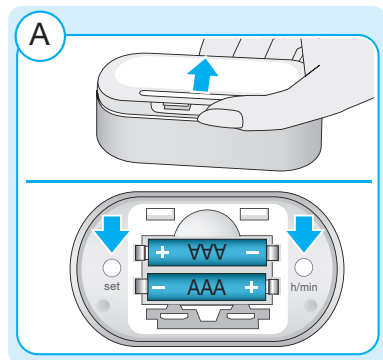
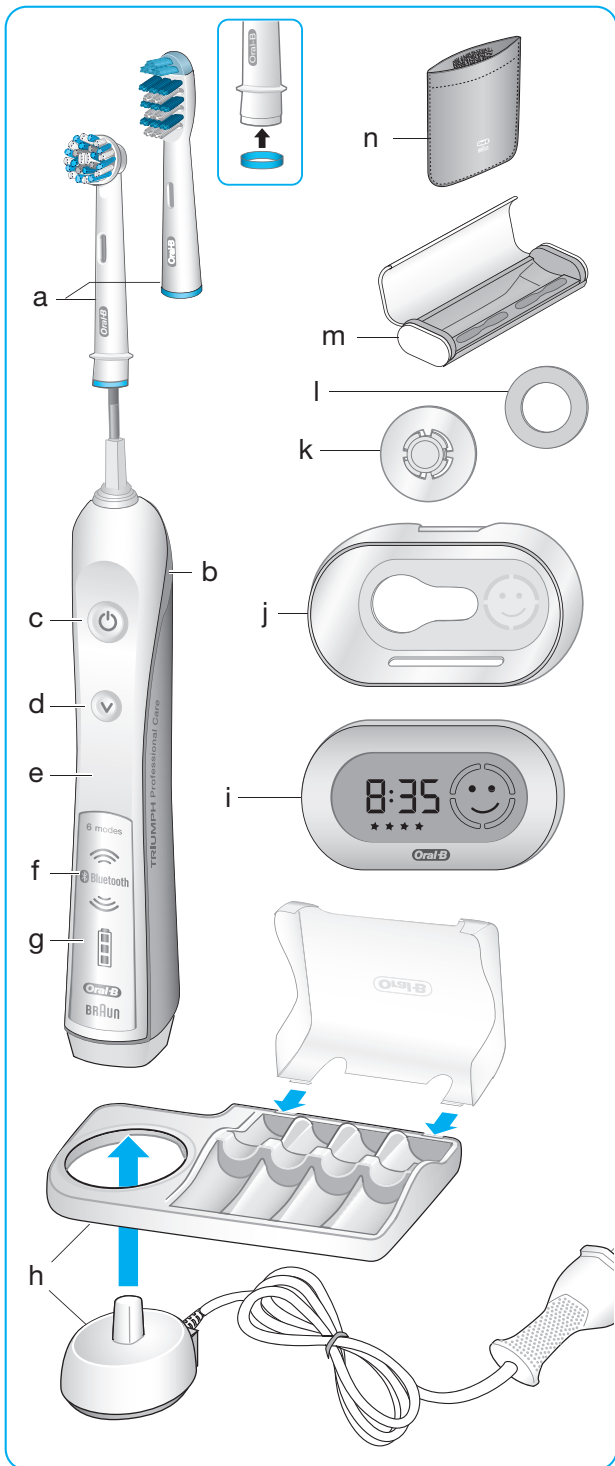
GR 800 801 3457

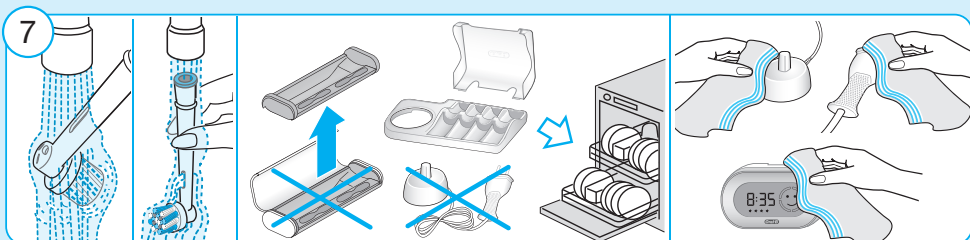
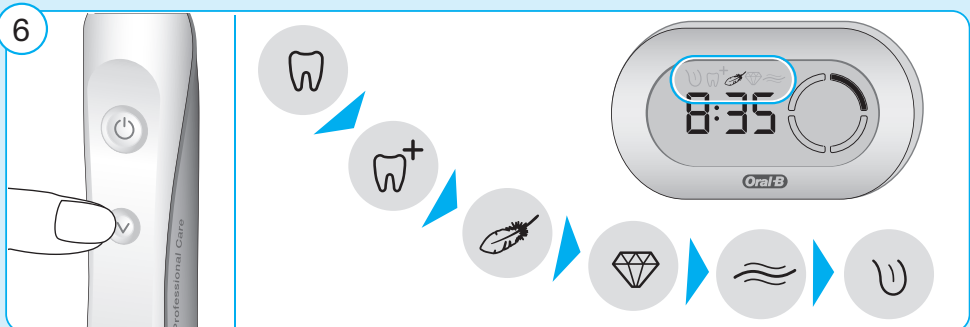
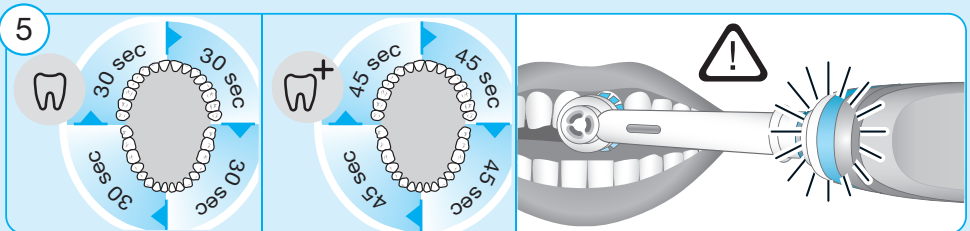
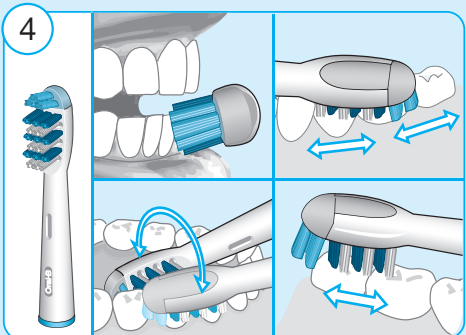
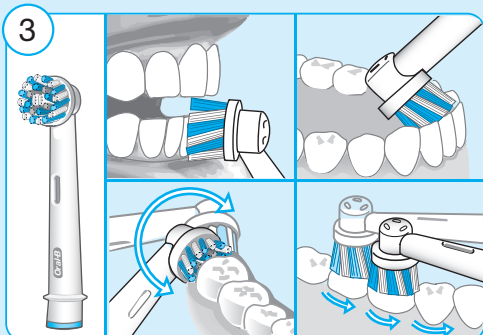
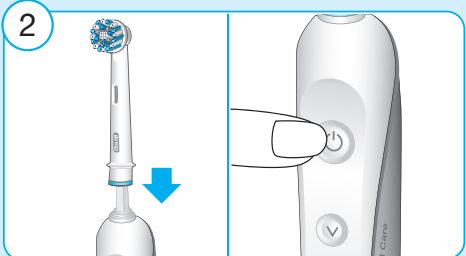
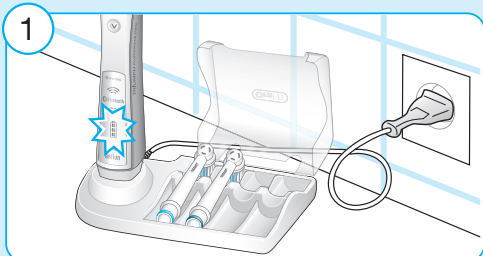
www.oralb-blendamed.de
www.oralb.com
www.braun.com
www.service.braun.com

Braun GmbH
Frankfurter Straße 145
61476 Kronberg/Germany

Charger type 3757
Handle type 3764
Display type 3742







Français

Bienvenue chez Oral-B !

Veillez lire le mode d'emploi attentivement avant d'utiliser l'appareil pour la première fois et conservez-le pour vous y référer ultérieurement.

IMPORTANT

- Vérifiez régulièrement le bon état du cordon d'alimentation. Si le cordon d'alimentation est endommagé, apportez le chargeur dans un centre de service agréé Oral-B. Un chargeur endommagé ou défectueux ne doit plus être utilisé. Ne cherchez pas à réparer, ni à modifier le produit. Cela pourrait être cause d'incendie, de décharge électrique ou de blessure.
- Cet appareil n'est pas destiné aux enfants de moins de 3 ans. Cet appareil peut être utilisé par des enfants de 3 à 14 ans et des personnes dont les capacités physiques, sensorielles ou mentales sont réduites, ou par des personnes dénuées d'expérience ou de connaissance, si elles ont pu bénéficier par l'intermédiaire d'une personne responsable de leur sécurité, d'une surveillance ou d'instructions préalables concernant l'utilisation de l'appareil de manière sûre, et qu'elles ont compris les risques encourus par l'utilisation de l'appareil.
- Le nettoyage et l'entretien ne doivent pas être assurés par des enfants.
- Il convient de surveiller les enfants pour s'assurer qu'ils ne jouent pas avec l'appareil.
- Utilisez ce produit uniquement aux fins pour lesquelles il a été conçu et comme décrites dans ce manuel. N'utilisez pas d'accessoires autres que ceux recommandés par le fabricant.

Piles du SmartGuide

- Les piles peuvent fuir si elles sont déchargées ou si elles n'ont pas été

utilisées pendant un certain temps. Évitez tout contact entre votre peau et des piles qui fuient.

- Conserver hors de portée des enfants. Ne pas avaler. En cas d'ingestion, consulter immédiatement un médecin.
- Enlevez sans attendre les piles déchargées de l'unité d'affichage SmartGuide. Remplacez toutes les piles en même temps. Ne mélangez pas des piles usagées et neuves, différentes marques ou différents types de piles. Ne pas démonter les piles. Ne pas jeter au feu.

ATTENTION

- En cas de chute de l'appareil, la brosette doit être remplacée avant toute nouvelle utilisation, même si aucune détérioration n'est visible.
- Évitez tout contact du chargeur avec de l'eau ou tout autre liquide. Ne posez pas et ne rangez pas le chargeur dans un endroit d'où il risquerait de tomber dans une baignoire ou dans un lavabo. Ne ramassez jamais le chargeur s'il est tombé dans l'eau. Débranchez l'appareil immédiatement.
- Ne démontez pas le produit, sauf pour retirer du corps de brosse la batterie en fin de vie. Lors du retrait de la batterie du corps de brosse à dents, veillez à prendre soin de ne pas court-circuiter les bornes positive (+) et négative (-).
- Pour débrancher, tirez sur la prise elle-même et jamais sur le cordon. Ne touchez pas la prise d'alimentation avec les mains mouillées. Vous risqueriez de recevoir une décharge électrique.
- Si vous êtes actuellement suivi(e) pour des problèmes bucco-dentaires, demandez l'avis de votre dentiste avant d'utiliser cet appareil.
- Cette brosse à dents est un appareil de soin dentaire personnel qui n'est pas destiné à être utilisé par plusieurs patients dans un cabinet dentaire ou autre institution.

Information importante

- Votre brosse à dents Oral-B 6000/6500/7000 peut être utilisée avec un écran d'affichage sans fil (i) et/ou avec votre Smartphone (plus de détails dans la rubrique « Connectez votre brosse à dents à votre Smartphone »).
- Pour éviter toute interférence électromagnétique et/ou tout conflit de compatibilité, veuillez désactiver la transmission radio de votre brosse à dents (e) avant de l'emporter ou de l'utiliser

dans des lieux réglementés, tels que les avions ou les zones réservées des hôpitaux.

- Désactivez la transmission radio en appuyant simultanément sur le bouton marche/arrêt (c) et sur le bouton mode de brossage (d) pendant 3 secondes jusqu'à la disparition de l'icône de transmission radio (f). Si vous voulez réactiver la transmission radio, veuillez suivre la même procédure.
- Les personnes porteuses d'un stimulateur cardiaque sont priées de toujours conserver une distance d'au moins 15 centimètres entre la brosse à dents en marche et leur stimulateur. Si, à un moment ou à un autre, il vous semble qu'il y a interférence, désactivez la transmission radio de votre brosse à dents.

Description

- a Brossette
- b Indicateur de pression lumineux (rouge)/ indicateur de minuteur (vert)
- c Bouton marche/arrêt
- d Bouton mode de brossage
- e Manche
- f Affichage de la transmission radio (avec une technologie sans fil *Bluetooth*®)
- g Indicateur de charge
- h Chargeur (chargeur et base de rangement pour brossettes avec couvercle de protection)
- i SmartGuide
- j Support pour SmartGuide
- k Support mural
- l Ruban adhésif
- m Etui de voyage (selon le modèle)
- n Pochette de voyage pour chargeur (selon le modèle)

Spécifications :

Pour les spécifications liées au voltage, merci de vous référer aux indications situées sous le chargeur.

Branchement et chargement

Votre brosse à dents est dotée d'un manche étanche, protégé contre les accidents électriques et conçu pour être utilisé dans une salle de bain.

- Branchez le chargeur (h) sur une prise électrique et placez le manche (e) sur le chargeur.
- Le voyant lumineux bleu (image 1, page 5) clignote indiquant que le manche est en cours de charge ; quand la batterie est complètement chargée, l'indicateur de charge s'éteint. Une charge complète peut prendre jusqu'à 24 heures et offre une autonomie allant jusqu'à 10 jours de brossage régulier (2 brossages de 2 minutes chaque jour).

Note : Après une décharge prolongée, il se peut que le voyant vert ne s'allume pas immédiatement, cela peut prendre jusqu'à 10–15 minutes.

- Si la batterie est faible, l'indicateur de charge (g) clignote en bleu pendant quelques secondes lorsque vous appuyez sur le bouton marche/arrêt. Si la batterie est vide, le moteur s'arrête et l'indicateur de charge clignote en orange ; 40 minutes de charge seront nécessaires avant que vous puissiez l'utiliser pour un brossage de 2 minutes.
- Pour une utilisation quotidienne, le manche peut rester posé sur le chargeur pour que la brosse à dents conserve sa pleine capacité. Il n'y a aucun risque de surcharge.
- Afin de conserver la pleine capacité de la batterie rechargeable, débranchez le chargeur et déchargez complètement le corps de brosse en l'utilisant normalement au moins une fois tous les 6 mois.

Description du SmartGuide

Votre écran SmartGuide (i) propose par défaut un mode démonstration. Pour quitter ce mode : ouvrez le couvercle du compartiment à piles à l'arrière de votre SmartGuide (image A, page 4), sans enlever les piles, pressez le bouton « set » (réglages) ou « h/min ».












« 12:00 » clignote sur l'unité d'affichage SmartGuide pour indiquer que l'heure peut être programmée.

Note : Si rien n'apparaît sur l'écran d'affichage SmartGuide avant la première utilisation (pas de mode démonstration en cours/pas de piles insérées), il faut remplacer / insérer les piles avant de continuer. Des piles de recharge sont fournies dans la boîte.

Réglage de l'heure

Appuyez sur le bouton « set » (réglages) situé dans le logement à piles jusqu'à ce que le cadran affiche « 12h ». En appuyant brièvement sur le bouton « h/min », vous pouvez commuter entre le mode « 12h » et le mode « 24h ». Appuyez sur le bouton « set » pour confirmer votre choix. Les heures commencent à clignoter. Appuyez sur le bouton « h/min » jusqu'à ce que l'heure recherchée s'affiche et confirmez en appuyant sur le bouton « set ». Procédez de la même manière pour régler les minutes (image B, page 4).

Pictogrammes d'affichage SmartGuide (selon le modèle)

Icônes	Interprétation
	Mode « Propreté »
	Mode « Nettoyage approfondi »
	Mode « Douceur »
	Mode « Polissage/Blancheur »
	Mode « Soin des gencives »
	Mode « Nettoyage de la langue »
	La pression exercée sur les dents pendant le brossage est trop forte. Appuyer moins sur les dents pendant le brossage.
	« Cercle des quadrants » Le clignotement d'un segment vous invite à passer au quadrant de brossage suivant.
	La durée de brossage de 2 minutes, recommandée par les dentistes, est atteinte. (Temps de brossage de 3 minutes en mode Nettoyage Approfondi).
	Après usage, votre temps de brossage sera récompensé par des étoiles.
	La charge des piles de l'unité d'affichage SmartGuide est faible. Changez les piles de l'unité d'affichage SmartGuide.

Utiliser votre brosse à dents

Technique de brossage

Humectez la brosette et appliquez du dentifrice ; vous pouvez utiliser tous types de dentifrices. Pour éviter les éclaboussures, placez la brosette sur vos dents avant de mettre la brosse à dents en marche (image 2, page 5). Lorsque vous vous brossez les dents avec une des **brosettes oscillo-rotatives** Oral-B, déplacez doucement la brosette d'une

dent à l'autre, en passant quelques secondes sur la surface de chaque dent (image 3, page 5). Lorsque vous vous brossez les dents avec la **brosette TriZone**, placez la brosse à dents contre les dents avec une petite inclinaison vers la gencive. Appliquez une légère pression et commencez à broser avec un mouvement de va-et-vient comme vous le feriez avec une brosse à dents manuelle (image 4, page 5).

Avec toutes les brosettes, brossez les surfaces extérieures, puis intérieures et enfin les surfaces de mastication. Brossez les quatre quadrants de votre bouche de manière égale. Vous pouvez également consulter votre dentiste au sujet de la technique qui vous conviendrait.

Pendant les premiers jours d'utilisation de votre brosse à dents électrique, il est possible que vos gencives saignent légèrement. En général, les saignements devraient cesser au bout de quelques jours. S'ils persistent plus de deux semaines, consultez votre dentiste. Si vous avez des dents ou des gencives sensibles, Oral-B vous conseille de vous broser les dents en mode « Douceur » (vous pouvez, si vous le souhaitez, combiner ce mode avec la brosette Oral-B Sensitive).

Minuteur

Vous pouvez choisir soit le « Minuteur Professionnel » soit le « Minuteur 2 minutes ».

Le « Minuteur 2 minutes » indique, par un bref signal sonore et une lumière verte (b) que la durée de brossage de 2 minutes, recommandée par les dentistes, est atteinte.

Le « Minuteur Professionnel » apporte un plus en vous signalant par un bref signal sonore et une lumière verte toutes les 30 secondes qu'il est temps de passer à un autre quadrant de votre bouche (toutes les 45 secondes en mode « Nettoyage approfondi ») (image 3, page 5). Il indique par un long signal sonore et une lumière verte que vous avez atteint les 2 minutes de brossage recommandées par les dentistes (3 minutes en mode « Nettoyage approfondi »).

Le minuteur mémorise le temps de brossage écoulé, même en cas de bref arrêt de la brosse à dents pendant le brossage. Le minuteur se remet à zéro après une pause de plus de 30 secondes ou en appuyant sur le bouton mode de brossage (d) pendant la pause.

Personnalisation du minuteur

A l'origine, votre brosse à dents est activée par défaut en mode « Minuteur Professionnel ». Pour modifier ce réglage, procéder comme suit : appuyez sur le bouton Mode de brossage et maintenez-le enfoncé pendant 3 secondes jusqu'à ce que l'unité d'affichage SmartGuide indique « :30 » et « timer »

(minuteur). Appuyer une fois brièvement sur le bouton marche/arrêt, pour passer au « Minuteur 2 minutes ». Confirmer en appuyant sur le bouton Mode de brossage.

Capteur de pression

Si vous appliquez une pression trop forte sur vos dents, la lumière rouge du capteur (b) s'allumera pour vous l'indiquer (image 5, page 5). Si vous êtes en mode « Propreté » ou « Nettoyage approfondi », la brosse passera automatiquement en mode « Douceur ». Vérifiez de temps en temps le bon fonctionnement du capteur en pressant modérément sur la brosse pendant l'utilisation. Note : en mode « Nettoyage de la langue », le capteur de pression est arrêté.

Modes de brossage (selon le modèle)

Votre brosse à dents propose différents modes de brossage :

- « **Propreté** » – Mode standard pour un nettoyage quotidien
- « **Nettoyage approfondi** » – Nettoyage avec un temps de brossage plus long : 45 secondes par quadrant (temps total de brossage de 3 minutes)
- « **Douceur** » – Nettoyage des zones sensibles en douceur mais en profondeur
- « **Polissage/Blancheur** » – Polissage pour un usage occasionnel ou quotidien
- « **Soin des gencives** » – Stimulation des gencives en douceur
- « **Nettoyage de la langue** » – Nettoyage de la langue pour un usage occasionnel ou quotidien

Lorsque vous utilisez sur le mode « Nettoyage de la langue », nous vous recommandons d'utiliser la brosse Sensitive. Vous pouvez nettoyer votre langue avec ou sans dentifrice. Brossez toute la surface de votre langue avec des mouvements doux. Le temps de brossage recommandé est 20 secondes ; une « icône souriante » sur l'unité d'affichage SmartGuide vous indique que cette durée est atteinte.

Lorsque que vous pressez le bouton marche/arrêt, votre brosse à dents se met automatiquement en mode « Propreté ». Pour passer aux autres modes, appuyez sur le bouton mode de brossage jusqu'à ce que vous ayez atteint le mode souhaité (image 6, page 5). Pour revenir d'un mode quelconque au mode « Propreté », appuyez sur le bouton mode de brossage et maintenez-le enfoncé. Le mode de brossage est mémorisé même lorsque vous arrêtez brièvement la brosse durant le brossage. Si vous arrêtez le fonctionnement de la brosse pendant plus de 30 secondes ou que vous appuyez briève-

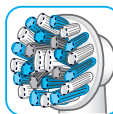
ment sur le bouton mode de brossage (d) pendant la pause, la brosse passe en mode de brossage « Propreté ».

Brossettes

Oral-B vous offre un grand choix de brossettes différentes que vous pouvez utiliser avec votre brosse à dents Oral-B.

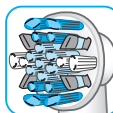
Nos **brossettes oscillo-rotatives** peuvent être utilisées pour un nettoyage précis dent par dent.

La brosse Oral-B CrossAction



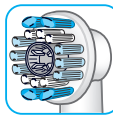
C'est notre brosse avec la technologie la plus avancée. Les poils inclinés permettent un brossage précis. Ils décollent et retirent la plaque dentaire.

La brosse Oral-B FlossAction



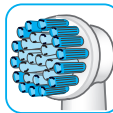
se caractérise par des poils micropulse qui pénètrent en profondeur entre les dents pour éliminer la plaque dentaire.

La brosse Oral-B 3D White



se caractérise par une partie centrale polissante pour des dents naturellement blanches. La brosse Oral-B « 3D White » ne doit pas être utilisée par les enfants de moins de 12 ans.

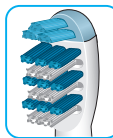
La brosse Oral-B Sensitive



se caractérise par des poils extra souples pour un brossage en douceur des dents et des gencives.

La **brosse TriZone, avec ses mouvements de balayage**, peut être utilisée de la même façon qu'une brosse à dents manuelle.

La brosse Oral-B TriZone



possède une action nettoyante sur trois zones permettant un retrait remarquable de la plaque dentaire, même entre les dents.

Toutes les brossettes Oral-B possèdent des poils bleus INDICATOR® qui vous aident à identifier quand la brosse doit être remplacée. Dans le cadre d'une utilisation rigoureuse, deux fois par jour pendant deux minutes, les poils bleus se décolorent au bout d'environ 3 mois, indiquant le besoin de remplacer la brosse. Si les poils s'écartent avant leur décoloration, il se peut que vous exerciez une pression trop forte sur vos dents et vos gencives.

Il est déconseillé d'utiliser les brossettes Oral-B « FlossAction » et Oral-B « 3D White » avec des appareils orthodontiques. Dans ce cas, nous recommandons plutôt la brosse Oral-B « Orthodontic » (dans le kit Oral-B Ortho Care essentials), qui est spécifiquement conçue pour l'hygiène des dents appareillées.

Synchronisation

En cas d'utilisation, dans un même foyer, de plusieurs brosses à dents Oral-B dotées chacune d'une transmission radio et d'une unité d'affichage SmartGuide spécifique, il est nécessaire d'éviter toute interférence de messages. Pour ce faire, vous devez assigner les corps de brosse à leur unité d'affichage SmartGuide respective.

Vous pouvez synchroniser 2 corps de brosse maximum avec une unité d'affichage SmartGuide. Pour ce faire, appuyez pendant au moins 3 secondes sur le bouton « h/min » qui situe dans le logement à piles. L'unité d'affichage SmartGuide affiche « L--- ». Vous devez mettre le corps de brosse en marche pour activer la synchronisation. Il est terminé lorsque vous voyez affiché « L-1- ». Arrêtez le corps de brosse. Si vous souhaitez assigner un second corps de brosse à la même unité d'affichage SmartGuide, mettez le deuxième corps de brosse en marche jusqu'à ce que « L-2- » soit affiché. Après avoir synchronisé le deuxième corps de brosse, l'unité d'affichage indiquera « Full » (Complet). Vous pouvez sortir du mode « synchronisation » en appuyant sur le bouton « h/min » ou sur le bouton « set ». Dans le cas contraire, le mode « synchronisation » s'arrêtera automatiquement au bout de 30 secondes.

Connecter votre brosse à dents à votre Smartphone

Téléchargez l'application Oral-B™ gratuitement sur l'App Store^(SM) ou Google Play™. L'application Oral-B™ vous donne la possibilité d'utiliser votre temps de façon plus efficace, de visualiser la progression de votre brossage et de personnaliser les réglages de votre brosse à dents (pour plus d'informations sur les bénéfices, consultez l'application Oral-B™).

- Avant d'utiliser l'application Oral-B™, assurez-vous que le *Bluetooth* est activé sur votre Smartphone (pour les indications concernant l'activation du *Bluetooth*, se référer à la notice de votre téléphone). Votre brosse à dents apparaîtra dans la liste des périphériques comme : « brosse à dents Oral-B ».

Note: La fonctionnalité de l'application Oral-B™ est limitée si le *Bluetooth* est désactivé.

- Démarrez l'application Oral-B™. Vous pouvez utiliser l'application et votre SmartGuide (i) en même temps.
- Une fois que vous commencez à utiliser votre brosse à dents, en le retirant de l'unité de charge (h) ou en appuyant sur les touches (c) ou (d), elle se connecte automatiquement à l'application Oral-B™. Si aucune connexion n'a été établie, appuyez brièvement sur le bouton de mode (d) sur le manche de votre brosse à dents et attendez qu'elle se connecte.
- Toute autre instruction de l'application sera affichée sur votre Smartphone.
- Gardez votre Smartphone à proximité lorsque vous l'utilisez avec votre brosse à dents. Assurez-vous que votre Smartphone est placé en sécurité dans un endroit sec.

Note: Votre Smartphone doit prendre en charge *Bluetooth* 4.0 (ou une version supérieure) afin qu'il puisse se connecter au manche de votre brosse à dents.

Recommandations d'entretien

Après le brossage, rincez la brosse à l'eau courante en laissant la brosse à dents en marche. Arrêtez la brosse, retirez la brosse à dents du corps de brosse. Nettoyez les deux éléments séparément, essuyez-les avant de les réassembler. Séparer la base de rangement du chargeur. Le compartiment brosse et le couvercle passent au lave-vaisselle. Le chargeur et le SmartGuide doivent uniquement être nettoyés à l'aide d'un chiffon humide. La partie intérieure amovible de l'étui de voyage (m) passe au lave-vaisselle. La partie extérieure peut uniquement être nettoyée avec un chiffon humide (image 7, page 5). Assurez-vous que les pièces de l'étui de voyage sont complètement sèches avant de les réassembler et que les brosses à dents/ brossettes sont sèches avant de les ranger dans l'étui de voyage.

Note: nettoyez immédiatement les taches qui apparaissent sur la surface de l'étui de voyage. Ranger l'étui de voyage dans un endroit propre et sec.

Support mural

Si vous préférez installer l'unité d'affichage SmartGuide sur un mur, sur un miroir ou sur toute autre surface, servez-vous du ruban adhésif (l) pour fixer le support mural (k). Assurez-vous tout d'abord que la surface choisie est propre et sèche (enlevez au préalable toute trace de gras ou de poussière). Placez le support mural de telle sorte que le logo Oral-B soit lisible. Appuyez ensuite le support mural uniformément et fermement contre

le mur. Attendez 24h avant de glisser l'unité d'affichage SmartGuide (j) dans le support mural fixe au mur (image C, page 4). Le ruban adhésif ne tiendra pas sur des surfaces anti-taches.

Sujet à modification sans préavis.

Cet appareil respecte les exigences requises par la Directive Européenne 1999/5/CE. Récepteur Classe 3, Cycle de travail Classe 3. Vous pouvez trouver la déclaration complète de conformité CE sur notre site www.oralb.com/ce.



Respect de l'environnement

Cet appareil contient des batteries rechargeables. Pour la protection de l'environnement, une fois l'appareil en fin de vie, ne le jetez pas avec les déchets ménagers. Veuillez le déposer dans un Centre Service Agréé Oral-B Braun ou dans des lieux de collecte adaptés mis à votre disposition dans votre localité.



Garantie

Cet appareil bénéficie d'une garantie de 2 ans à compter de la date d'achat. Pendant la durée de la garantie, nous prendrons gratuitement à notre charge la réparation des vices de fabrication ou de matière en se réservant le droit de décider si certaines pièces doivent être réparées ou si l'appareil lui-même doit être échangé.

Cette garantie couvre tous les pays dans lesquels cet appareil est commercialisé par Braun ou son distributeur agréé. Cette garantie ne couvre pas : les dommages occasionnés par une utilisation inadéquate et l'usure normale, particulièrement pour les brossettes, ainsi que les défauts ayant un impact négligeable sur la valeur ou le fonctionnement de l'appareil.

Cette garantie devient caduque si des réparations ont été effectuées par des personnes non agréées par Braun ou si des pièces de rechange ne provenant pas de Braun ont été utilisées.

Cet appareil est équipé d'un module radio *Bluetooth* Smart approuvé. La garantie du dispositif ne s'applique pas en cas d'échec de connexion *Bluetooth* Smart avec un Smartphone spécifique, à moins que le module radio *Bluetooth* de cet appareil Oral-B soit défectueux.

Les dispositifs *Bluetooth* sont garantis par leurs propres fabricants et non par Oral-B. Oral-B

n'influence pas ou ne propose pas de recommandation spécifique sur les fabricants de dispositifs *Bluetooth*, et par conséquent Oral-B n'est pas responsable du nombre d'appareils compatibles avec nos systèmes *Bluetooth*.

Oral-B se réserve le droit, sans notification préalable, de faire des modifications techniques ou des changements sur la mise en place du système, des interfaces et des structures du menu qui seront considérés nécessaires pour assurer le bon fonctionnement du système Oral-B.

Pour bénéficier des prestations pendant la période de garantie, retournez ou rapportez l'appareil complet avec votre preuve d'achat à un Centre service agréé Oral-B Braun.

Informations importantes sur le module Radio *Bluetooth*®

Même si toutes les fonctions indiquées sur le dispositif *Bluetooth* sont prises en charge, Oral-B ne garantit pas une fiabilité de connexion à 100% et un fonctionnement homogène des caractéristiques. Le fonctionnement et la fiabilité de la connexion dépendent directement de chaque dispositif *Bluetooth*, de la version du logiciel et du système d'exploitation du dispositif *Bluetooth*, et des règles de sécurité que l'entreprise a installé sur le dispositif.

Oral-B applique et met en place de manière rigoureuse le standard *Bluetooth* selon lequel les dispositifs *Bluetooth* peuvent communiquer et fonctionner avec les brossettes à dents Oral-B. Cependant, si le fabricant du dispositif ne met pas en place ce standard, la compatibilité *Bluetooth* et les caractéristiques seront par conséquent compromises et l'utilisateur peut constater des problèmes de fonctionnement ou des problèmes liés aux caractéristiques. Il faut noter que le logiciel du dispositif *Bluetooth* peut affecter significativement la compatibilité et le fonctionnement.

Garantie et brossettes de remplacement

La garantie Oral-B ne sera pas appliquée si les dommages du corps de brosse électrique rechargeable se trouvent être attribués à l'utilisation de brossettes autres que Oral-B.

Oral-B ne recommande pas l'utilisation de brossettes autres que Oral-B.

- Oral-B n'a aucun contrôle sur la qualité des brossettes autres que Oral-B. Par conséquent,

nous ne pouvons pas garantir la performance de nettoyage de brossettes qui ne sont pas de marque Oral-B, tel que annoncé au moment de l'achat initial.

- Oral-B ne peut pas assurer le bon montage de brossettes autres que Oral-B.
- Oral-B ne peut prédire l'effet à long terme de l'utilisation de brossettes autres que Oral-B sur l'usure du corps de brosse.

Toutes les brossettes Oral-B portent le logo Oral-B et répondent aux standards de haute qualité Oral-B. Oral-B ne vend pas de brossettes ou de pièces détachées sous le nom d'autres marques.

Satisfait ou remboursé : le défi 30 jours

Relevez le défi ! Oral-B Pro / TriZone avec SmartGuide est la brosse à dents Oral-B avec la technologie la plus avancée pour un nettoyage et une action blancheur remarquable, un soin doux des gencives et une haleine fraîche. En fait, nous sommes tellement convaincus que vous allez adorer votre nouvelle brosse à dents que nous vous faisons cette offre sans risque.

Essayez votre brosse à dents Oral-B Pro / TriZone avec Smartguide pendant 30 jours à compter de la date d'achat. Si vous n'en êtes pas satisfait à 100%, nous vous rembourserons intégralement. Sans poser de question.

Pour des achats en France :

1. Pour obtenir le remboursement intégral de votre achat (y compris les frais de retour de la brosse), veuillez renvoyer par Colissimo* ou envoi recommandé dans son emballage d'origine dans un délai de 30 jours maximum après la date de votre achat (cachet de la poste faisant foi) :
 - la brosse, les brossettes, le SmartGuide et l'unité de charge
 - vos nom, prénom et adresse complète sur papier libre
 - l'original du ticket de caisse ou la copie de la facture en entourant les références et le prix de votre achat concerné par l'offre ainsi que la date et le nom du magasin
2. Envoyez le tout sous 30 jours maximum (cachet de la poste faisant foi) à l'adresse suivante :

Custom Promo

Offre n°2319

Satisfait ou remboursé Oral-B Défi 30 jours

13102 Rousset Cedex

France

Vous recevrez un virement bancaire du montant de votre achat et des frais d'envoi sous 6 à 8 semaines environ.

Une offre maximum par foyer (même nom et même adresse). Toute demande raturée, illisible, incomplète ou erronée (y compris ticket de caisse découpé, raturé, scanné ou photocopié) ne pourra être traitée. Offre valable en France métropolitaine (Corse incluse). Offre non cumulable avec toute offre promotionnelle sur le(s) même(s) produit(s).

*Tarif forfaitaire de 7€

Toute utilisation frauduleuse de cette offre pourrait faire l'objet de poursuites.

Les informations que vous nous communiquez sont destinées à notre fichier Consommateurs, à des fins de prospection et de fidélisation et pour vous faire éventuellement parvenir des informations sur nos produits ou ceux d'autres sociétés. Elles pourront être temporairement transférées hors Union Européenne (Maroc, Sénégal) pour qualification. Vous disposez d'un droit d'accès, de rectification et d'opposition aux informations qui vous concernent. Pour exercer ce droit, adressez-vous au responsable du traitement :

Procter & Gamble France SAS, Service du Consommateur – 92665 Asnières Cedex.

Procter & Gamble France SAS – 391 543 576
RCS Nanterre – Capital social de 325 505 € –
163/165 quai Aulagnier 92200 Asnières sur Seine

Pour des achats en Belgique :

1. Pour obtenir le remboursement intégral de votre achat (y compris les frais de retour de la brosse), veuillez renvoyer par Colissimo* ou envoi recommandé dans son emballage d'origine dans un délai de 30 jours maximum après la date de votre achat (cachet de la poste faisant foi) :
 - la brosse, les brossettes, le SmartGuide et l'unité de charge
 - vos nom, prénom et adresse complète sur papier libre
 - l'original du ticket de caisse ou la copie de la facture en entourant les références et le prix de votre achat concerné par l'offre ainsi que la date et le nom du magasin
2. Envoyez le tout sous 30 jours maximum (cachet de la poste faisant foi) à l'adresse suivante :

Action Oral-B « 30 jours Satisfait ou Rembourse »
C/o HighCo Data
PB / BP 05479
1733 Asse

Pour plus d'informations, contactez notre service consommateur :

BE : 0800 14592

LU : 800 21172

Ou visitez www.oralb.be

Dépannage

Problème	Raison possible	Solution
BROSSE A DENTS		
Le corps de brosse Oral-B ne fonctionne pas avec le SmartGuide	<ol style="list-style-type: none"> 1. La synchronisation avec le SmartGuide a échoué 2. La transmission radio est désactivée, l'affichage de transmission radio (f) est éteint. 3. Le corps de brosse n'a pas de transmission radio installée 	<ol style="list-style-type: none"> 1. Synchronisez votre (vos) brosse(s) à dents (à nouveau). Suivez les étapes indiquées dans la rubrique «Synchronisation» 2. Activer la transmission radio en appuyant simultanément sur la touche marche / arrêt (c) et la touche de mode (d) pendant 3 secondes jusqu'à ce que l'écran de transmission radio (f) s'allume. 3. Le corps de brosse Oral-B avec une transmission radio installée ne peut fonctionner qu'avec un SmartGuide.
<ol style="list-style-type: none"> 1. Bref signal sonore / l'indicateur lumineux vert clignote toutes les 30 secondes (45 secondes en mode « Nettoyage approfondi ») 2. Bref signal sonore / l'indicateur lumineux vert clignote seulement après 2 minutes (3 minutes en mode « Nettoyage approfondi ») 	<ol style="list-style-type: none"> 1. Le « Minuteur Professionnel » est activé 2. Le «Minuteur 2 minutes » est activé 	<ol style="list-style-type: none"> 1. Réglez votre minuteur en mode « Minuteur 2 minutes » ; et suivez les étapes indiquées dans la rubrique « Personnalisation du minuteur » 2. Réglez votre minuteur en mode « Minuteur Professionnel » (bref signal sonore / indicateur lumineux vert qui clignote toutes les 30 secondes) ; suivez les étapes indiquées dans la rubrique «Personnalisation du minuteur»
Vos gencives saignent légèrement	<ol style="list-style-type: none"> 1. Cela peut arriver pendant les premiers jours d'utilisation 2. Brossette 3. Mode de brossage 	<ol style="list-style-type: none"> 1. Les saignements devraient cesser au bout de quelques jours. Si les saignements persistent après 2 semaines, consultez votre dentiste. 2. Essayez d'utiliser la brosse Oral-B « Sensitive » 3. Essayez d'utiliser le mode «Douceur»
BROSSETTES		
La brosse Oral-B n'est pas compatible avec le manche Oral-B	La brosse Oral-B n'est pas compatible avec votre manche	Les brosettes Oral-B qui sont compatibles avec votre corps de brosse Oral-B ne sont pas compatibles avec les brosses à dents «Pulsonic», «VitalitySonic», «Sonic Complete» et «CrossAction Power»
APPLICATION		
La brosse à dents ne fonctionne pas (correctement) avec l'application Oral-B	<ol style="list-style-type: none"> 1. L'application Oral-B app est fermée 2. Le <i>Bluetooth</i> n'est pas activé sur votre Smartphone 3. La transmission radio est désactivée, l'affichage de transmission radio (f) est éteint 4. La connexion au <i>Bluetooth</i> a été interrompue 5. Votre Smartphone n'est pas compatible avec la version <i>Bluetooth</i> 4.0 (ou une version supérieure) 	<ol style="list-style-type: none"> 1. Mettre en route l'application Oral-B. 2. Activer le <i>Bluetooth</i> sur votre Smartphone, comme décrit dans le manuel d'utilisation de votre téléphone. 3. Activer la transmission radio en appuyant simultanément sur la touche marche / arrêt (c) et la touche de mode (d) pendant 3 secondes jusqu'à ce que l'écran de transmission radio (f) s'allume. 4. Appuyer brièvement sur le bouton de mode (d) de le reconnecter. Gardez votre Smartphone à proximité quand vous l'utilisez avec votre brosse à dents. 5. Votre Smartphone doit être compatible avec la version <i>Bluetooth</i> 4.0 (ou une version supérieure) pour qu'il puisse se connecter à votre brosse à dents.