



MARQUE: PHILIPS

REFERENCE: HC9490/15

CODIC: 4097831

# Always here to help you

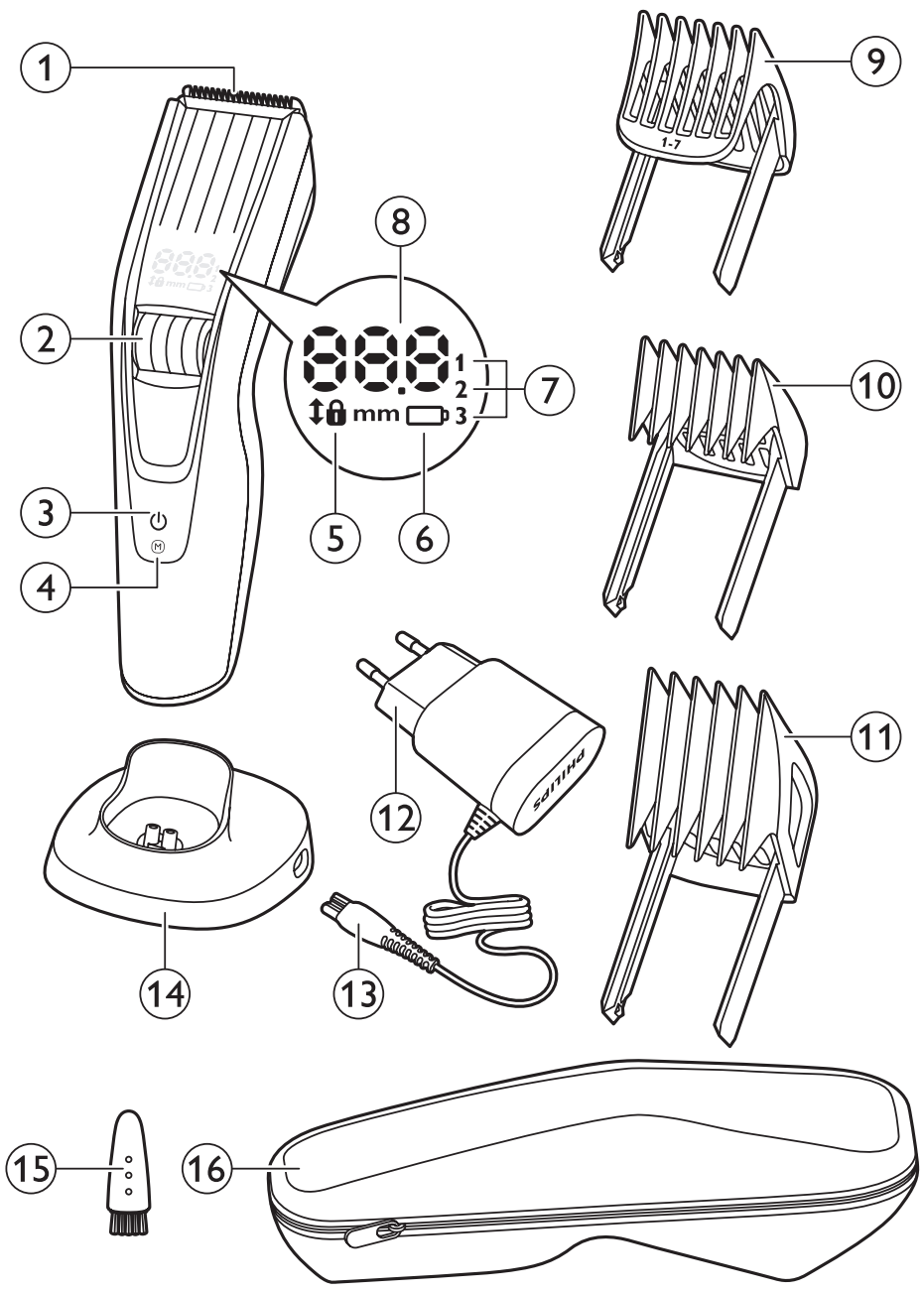
Register your product and get support at  
[www.philips.com/welcome](http://www.philips.com/welcome)

HC9490

Question?  
Contact  
Philips



# PHILIPS



## Introduction

Félicitations pour votre achat et bienvenue dans l'univers Philips !  
 Pour profiter pleinement de l'assistance Philips, enregistrez votre produit sur le site à l'adresse suivante : **[www.philips.com/welcome](http://www.philips.com/welcome)**.

## Description générale (fig. 1)

- 1 Bloc tondeuse
- 2 Volant
- 3 Bouton marche/arrêt
- 4 Symbole M
- 5 Verrouillage de la hauteur de coupe
- 6 Voyant de charge
- 7 Hauteurs de coupe
- 8 Afficheur
- 9 Sabot 1-7 mm
- 10 Sabot 7-24 mm
- 11 Sabot 24-42 mm
- 12 Adaptateur
- 13 Petite fiche
- 14 Socle de charge
- 15 Brossette de nettoyage
- 16 Trousse

## Important

Lisez attentivement ce mode d'emploi avant d'utiliser l'appareil et conservez-le pour un usage ultérieur.

### Danger

- Évitez de mouiller l'appareil, l'adaptateur et la base de charge.

### Avertissement

- L'adaptateur contient un transformateur. N'essayez pas de remplacer la fiche de l'adaptateur pour éviter tout accident.
- Cet appareil peut être utilisé par des enfants âgés de 8 ans ou plus, des personnes dont les capacités physiques, sensorielles ou intellectuelles sont réduites ou des personnes manquant d'expérience et de connaissances, à condition que ces enfants ou personnes soient sous surveillance ou qu'ils aient reçu des instructions quant à l'utilisation sécurisée de l'appareil et qu'ils aient pris connaissance des dangers encourus. Les enfants ne doivent pas jouer avec l'appareil. Le nettoyage et l'entretien ne doivent pas être réalisés par des enfants sans surveillance.

### Attention

- Cet appareil n'est pas lavable à l'eau. Ne plongez jamais l'appareil ni le socle de charge dans l'eau et ne les rincez pas sous l'eau.
- Vérifiez toujours l'appareil avant de l'utiliser. Afin d'éviter tout accident, n'utilisez pas l'appareil, l'adaptateur, la base de recharge ni aucune autre pièce s'ils sont endommagés. Remplacez toujours l'adaptateur, la base de recharge ou toute partie endommagée par une pièce du même type.
- Remplacez toujours un adaptateur ou tout élément endommagé par un adaptateur ou un élément du même type.



- N'utilisez pas cet appareil à d'autres fins que celles pour lesquelles il a été conçu (voir le mode d'emploi).
- N'utilisez jamais d'air comprimé, de tampons à récurer, de produits abrasifs ou de détergents agressifs tels que de l'essence ou de l'acétone pour nettoyer l'appareil.

### Champs électromagnétiques (CEM)

Cet appareil Philips est conforme à toutes les normes et à tous les règlements applicables relatifs à l'exposition aux champs électromagnétiques (CEM).

### Général

- Cet appareil est équipé d'un sélecteur de tension automatique et est conçu pour une tension secteur comprise entre 100V et 240V.
- L'adaptateur transforme la tension de 100-240V en une tension de sécurité de moins de 24V.

### Charge

Chargez l'appareil entièrement avant la première utilisation ou après une longue période d'inutilisation.

Lorsqu'il est chargé pendant 1 heure, l'appareil offre une autonomie de 180 minutes environ.

*Remarque :Après avoir chargé entièrement l'appareil pour la première fois, vous pouvez également l'utiliser directement sur secteur. Branchez simplement l'appareil sur le secteur.*

### Voyants de charge

#### Voyant de charge faible

- Lorsque la batterie est presque vide, le voyant de charge se met à clignoter en orange.

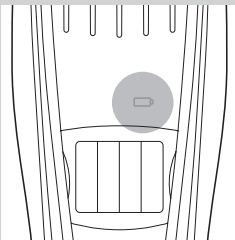
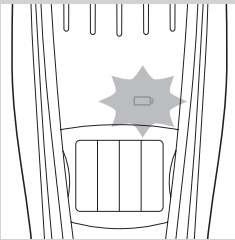
#### Charge

- Quand l'appareil est en charge, le voyant de charge clignote en bleu.

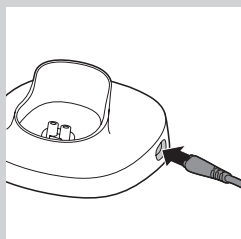
#### Batterie entièrement chargée

- Une fois la batterie entièrement chargée, le voyant de charge reste allumé en bleu.

*Remarque :Après 30 minutes, le voyant de charge s'éteint.*

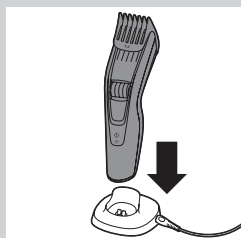


### Charge sur la base de recharge



**1** Branchez la petite fiche sur la base de recharge.

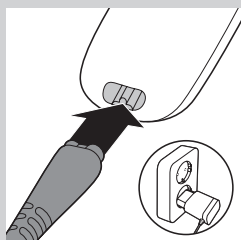
**2** Branchez l'adaptateur sur la prise secteur.



**3** Placez l'appareil dans le socle de charge.

**4** Une fois la charge terminée, débranchez l'adaptateur de la prise murale, puis retirez l'appareil du socle de charge.

### Charge avec l'adaptateur



**1** Assurez-vous que l'appareil est éteint.

**2** Insérez la petite fiche dans l'appareil.

**3** Branchez l'adaptateur sur la prise secteur.

**4** Une fois la charge terminée, débranchez l'adaptateur de la prise murale, puis retirez la petite fiche de l'appareil.

### Optimisation de la durée de vie de la batterie rechargeable

Une fois l'appareil chargé pour la première fois, il est conseillé de l'utiliser jusqu'à ce que la batterie soit complètement déchargée. Laissez l'appareil fonctionner jusqu'à ce que le moteur soit sur le point de s'arrêter pendant une séance. Ensuite, rechargez la batterie. Effectuez cette opération au moins deux fois par an.

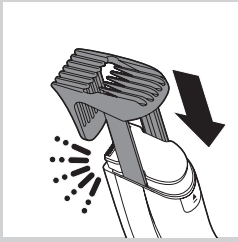
### Utilisation de l'appareil

La hauteur de coupe choisie est indiquée en millimètres. Elle correspond à la hauteur de poils obtenue après la coupe.

**Soyez prudent(e) lorsque vous utilisez la tondeuse pour la première fois. N'effectuez pas de mouvements rapides, mais des mouvements uniformes et tout en douceur.**

*Conseil : Commencez par tondre à une grande hauteur de coupe et réduisez progressivement la hauteur de coupe jusqu'à ce que vous ayez atteint le réglage de votre choix.*

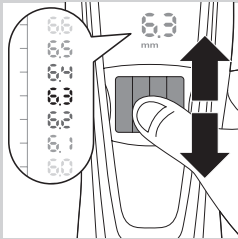
## Tonte avec le sabot



Il y a 3 sabots différents :

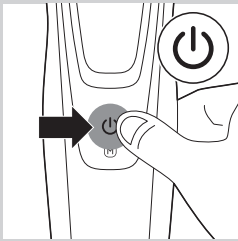
- 1-7 mm
- 7-24 mm
- 24-42 mm

**1** Fixez l'un des sabots sur l'appareil.

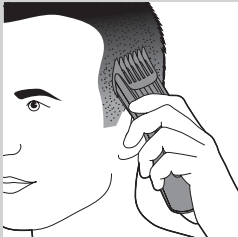


**2** Faites défiler vers le haut ou vers le bas pour sélectionner la hauteur de coupe souhaitée.

*Remarque : Si vous utilisez l'appareil pour la première fois, commencez par sélectionner le réglage maximal pour vous faire la main.*



**3** Allumez l'appareil.

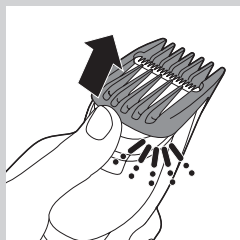


**4** Pour obtenir des résultats optimaux, déplacez la tondeuse dans le sens inverse de la pousse des poils. Veillez à ce que le sabot reste toujours en contact avec la peau.

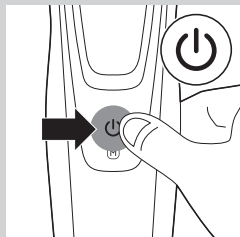
## Tonte sans sabot

Utilisez la tondeuse sans le sabot pour tondre les poils au plus près de la peau (0,5 mm) ou pour dessiner les contours de la nuque et des favoris.

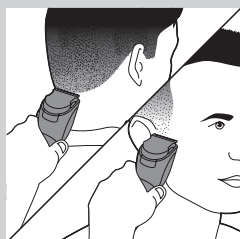
Faites attention lorsque vous procédez à la tonte sans sabot car les poils sont coupés à la racine.



**1** Retirez le sabot de l'appareil.



**2** Allumez l'appareil.



**3** Touchez légèrement les poils avec la tondeuse. Effectuez des mouvements précis.

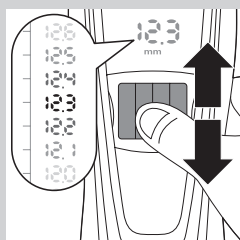
## Caractéristiques

### Réglages de mémoire

L'appareil est doté d'une mémoire qui vous permet d'enregistrer trois réglages de hauteur de coupe fréquemment utilisés pour chaque sabot. Chaque sabot offre différentes longueurs.

### Enregistrement d'un réglage

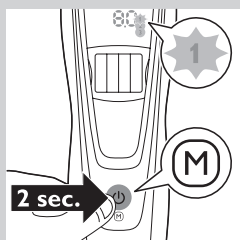
**1** Faites défiler vers le haut ou vers le bas pour sélectionner la hauteur de coupe souhaitée.



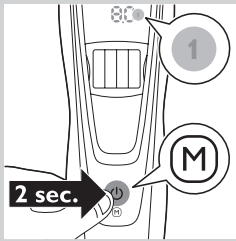
**2** Pour accéder à la mémoire, appuyez sur le bouton marche/arrêt pendant 2 secondes.

► Le numéro 1 commence à clignoter.

*Remarque : Si vous voulez enregistrer un réglage comme numéro 2 ou 3 de la mémoire, faites défiler vers le haut ou vers le bas pour sélectionner le numéro 2 ou 3.*



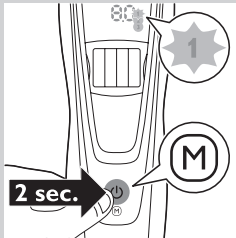




**3** Pour enregistrer une hauteur de coupe comme numéro 1, 2 ou 3 des réglages de mémoire, appuyez sur le bouton marche/arrêt pendant 2 secondes.

- L'afficheur indique le mot « SET » lorsque la hauteur de coupe est correctement enregistrée. Le numéro de réglage de mémoire 1, 2 ou 3 s'allume de manière continue.

### Sélection d'un réglage de mémoire



**1** Pour accéder à la mémoire, appuyez sur le bouton marche/arrêt pendant 2 secondes.

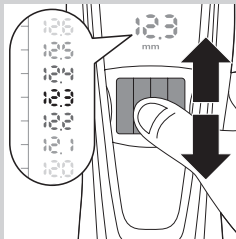
- Le numéro 1 commence à clignoter.

*Remarque : Pour sélectionner le numéro 2 ou 3 dans la mémoire, faites défiler vers le haut ou vers le bas jusqu'à ce que le numéro 2 ou 3 clignote sur l'afficheur.*

**2** Appuyez sur le bouton marche/arrêt pour confirmer le réglage de mémoire sélectionné.

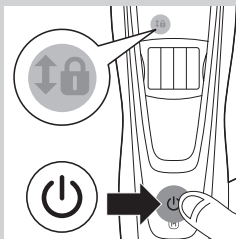
- Le numéro du réglage sélectionné s'allume de manière continue.

### Verrouillage de la hauteur de coupe



Cette fonctionnalité permet d'éviter toute modification accidentelle de la hauteur de coupe pendant la tonte. Chaque fois que vous allumez l'appareil, le verrouillage de la hauteur de coupe est activé. Vous ne pouvez modifier la hauteur de coupe que si vous éteignez l'appareil.

**1** Faites défiler vers le haut ou vers le bas pour sélectionner la hauteur de coupe souhaitée.



**2** Allumez l'appareil.

- Le symbole de verrouillage commence à clignoter. Vous ne pouvez plus modifier la hauteur de coupe.

*Remarque : Si vous voulez sélectionner un autre réglage de longueur, éteignez l'appareil. Faites défiler vers le haut ou vers le bas pour sélectionner la hauteur de coupe souhaitée et mettez à nouveau l'appareil sous tension.*

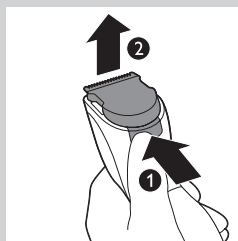
### Nettoyage

N'utilisez jamais de tampons à récurer, de produits abrasifs ou de détergents agressifs tels que de l'alcool, de l'essence ou de l'acétone pour nettoyer l'appareil.

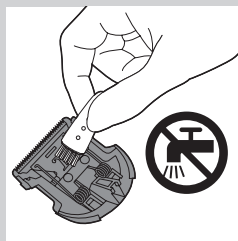
Ne plongez jamais l'appareil ni le socle de charge dans l'eau et ne les rincez pas sous l'eau.



- 1** Assurez-vous que l'appareil est éteint et débranché.
- 2** Essuyez le boîtier de l'appareil à l'aide d'un chiffon sec.
- 3** Retirez le sabot et nettoyez-le à l'aide de la brosse de nettoyage.



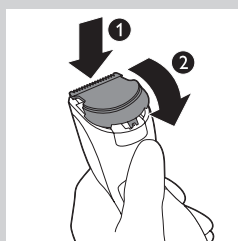
- 4** Appuyez sur le bouton de déverrouillage (1). Le bloc tondeuse se détache de l'appareil (2).



- 5** Nettoyez le bloc tondeuse à l'aide de la brosse de nettoyage.



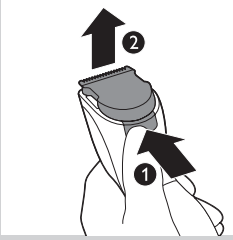
- 6** Nettoyez l'intérieur de l'appareil à l'aide de la brosse de nettoyage.
- 7** Pour remettre le bloc tondeuse en place, insérez la languette du bloc tondeuse dans la fente prévue à cet effet.



- 8** Insérez la languette du bloc tondeuse dans la fente (1) prévue à cet effet, puis remettez-le en place (2).
- 9** Nettoyez le socle de charge avec un chiffon sec.

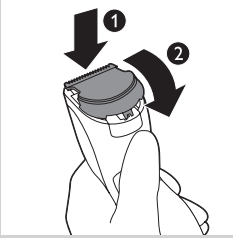
*Remarque : Si le message « CL » apparaît sur l'afficheur, cela signifie que trop de poils ont été recueillis entre le sabot et le bloc tondeuse. Retirez le sabot et le bloc tondeuse et nettoyez-les à l'aide de la brosse de nettoyage fournie. Nettoyez également le bord supérieur de la poignée à l'aide de la brosse de nettoyage fournie.*

## Remplacement



Un bloc tondeuse usé ou endommagé doit être remplacé uniquement par un bloc tondeuse d'origine Philips, disponible auprès d'un Centre Service Agréé Philips.

**1** Appuyez sur le bouton de déverrouillage (1). Le bloc tondeuse se détache de l'appareil (2).

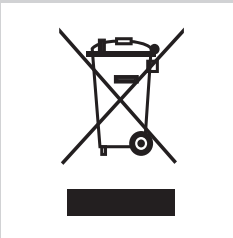


**2** Insérez la languette du nouveau bloc tondeuse dans la fente (1) prévue à cet effet, puis remettez le bloc tondeuse en place (2).

## Commande d'accessoires

Pour acheter des accessoires ou des pièces de rechange, visitez le site Web **[www.shop.philips.com/service](http://www.shop.philips.com/service)** ou rendez-vous chez votre revendeur Philips. Vous pouvez également contacter le Service Consommateurs Philips de votre pays (voir le dépliant de garantie internationale pour les coordonnées).

## Recyclage



- Ce symbole sur un produit indique que ce dernier est conforme à la directive européenne 2012/19/UE.



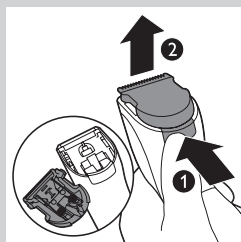
- Ce symbole signifie que le produit contient une batterie rechargeable intégrée conforme à la directive européenne 2006/66/CE qui ne doit pas être mise au rebut avec les ordures ménagères. Suivez les instructions de la section « Retrait de la batterie rechargeable » pour retirer la batterie.

- Renseignez-vous sur les dispositions en vigueur dans votre région concernant la collecte séparée des appareils électriques et électroniques et des piles rechargeables. Respectez les réglementations locales et ne jetez pas le produit et les piles rechargeables avec les ordures ménagères. La mise au rebut citoyenne des anciens produits et des piles rechargeables permet de protéger l'environnement et la santé.

## Retrait de la batterie rechargeable

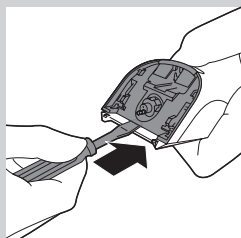
*Remarque : Nous vous conseillons vivement de faire retirer la batterie rechargeable par un professionnel.*

Retirez la batterie rechargeable lorsqu'elle est complètement déchargée.

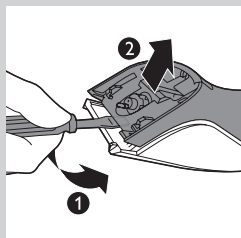


**1** Débranchez l'appareil de la prise secteur et laissez-le fonctionner jusqu'à l'arrêt complet du moteur.

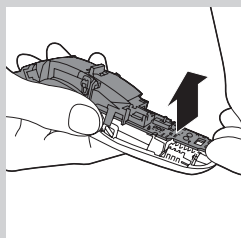
**2** Appuyez sur le bouton de déverrouillage (1) et retirez le bloc tondeuse (2).



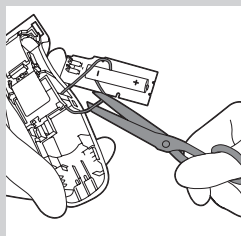
**3** Insérez le tournevis entre le bloc moteur et le panneau arrière de l'appareil. Appuyez le tournevis vers le bas autant que possible



**4** Inclinez le manche du tournevis vers le bas (1) et séparez le panneau arrière de l'appareil (2).



**5** Enlevez les panneaux latéraux. Tirez la partie inférieure du circuit imprimé avec la batterie rechargeable attachée de l'appareil.



**6** Coupez les fils pour séparer la batterie rechargeable de l'appareil.

Ne branchez plus l'appareil sur le secteur après avoir l'avoir ouvert.

## **Garantie et assistance**

Si vous avez besoin d'une assistance ou d'informations supplémentaires, consultez le site Web **[www.philips.com/support](http://www.philips.com/support)** ou lisez le dépliant séparé sur la garantie internationale.

### **Limites de la garantie**

---

Étant susceptible de s'user, le bloc tondeuse n'est pas couvert par la garantie internationale.